



## 170 ГОДИНИ КРАЕЗНАНИЕ В БЪЛГАРИЯ

ЧЕТИВО С ПРОДЪЛЖЕНИЕ

## ПРИНОСИ НА БЪЛГАРСКИТЕ ГЕОГРАФИ ЗА РАЗВИТИЕТО НА КРАЕЗНАНИЕТО

На всеки непредубеден читател прави впечатление, че в поместения доклад на проф. М. Ковачев (вж. с. 20) развитието на българското краезнание е разгледано преди всичко през призмата на неговото историческо направление. Всеизвестно е, че обект на краезнанието е определена територия и географските изследвания са основополагащи за нейното опознаване<sup>1</sup>. Поради това още преди да се обособи самостоятелна географска наука в България, поселищните или регионални описания на българските земи са съдържали голям дял географски сведения, независимо от това кой ги е събирал и описвал. От началото на 20 в. българското краезнание бележи нов етап на ускорено развитие и научно-методическа издържаност, които дължи на областногеографските и поселищногеографските проучвания в рамките на престижната за времето антропогеография. Всъщност, благодарение на възникващата и утвърждаващата се в страната географска наука започва да се развива комплексното българско краезнание, което е в основата на краезнанието като цяло. Това обяснява и масовото участие на почти всички известни български географи в този вид дейност – осъзнато или не, както и големия брой географски публикации, упътвания (практически ръководства) и специализирани издания с краеведска тематика, вкл. научно периодично списание. Те и особено упътванията за поселищни/антропогеографски проучвания популяризират краезнанието като обществено движение и като образователен подход.

Тези съществени географски приноси не бива да остават неотбелязани при честването на 170-годишнината на българското краезнание. Независимо от слабата активност на географите в съвременната краеведска дейност, което пролича и от символичното им участие в проведените тази година юбилейни краеведски конференции, ние сме в дълг към нашите предшественици, които прокараха пътя на българското краезнание. Те заслужават уважение и признателност за изключително добросъвестните проучвания и за достойно защитените географски позиции в

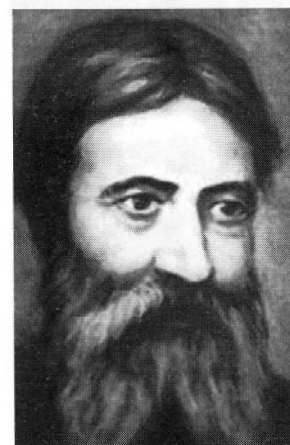
развитието на родното краезнание. Този кратък обзор цели да отчете най-важните моменти от тяхната дейност и да маркира най-съществените им приноси.

### Догеографски период

Периодът преди обособяването на географията като научна дисциплина в България може да се нарече условно „догеографски“. Той е свързан с натрупване на първоначални сведения за българските земи и селища и продължава до края на 19. в. Сведенията са резултат от различни по цел и професионална вещина проучвания, при които се преплитат географски, исторически, етнографски, езикови, стопански и други материали. Основна заслуга за поселищните проучвания от този период имат българските **възрожденци-книжовници**, които най-често са с разностранни интереси и енциклопедични познания.

Първото запазено подробно описание на част от българските земи – Пловдивската епархия, е направено от пловдивския свещеник **иконом Константин** (напечатано на гръцки през 1819 г. във Виена). В него има сведения за около 50 селища.

**Н е о ф и т Хилендарски-Бозвели**, авторът на първата географска книга в новобългарската к н и ж н и н а



**Неофит Хилендарски-Бозвели**  
(ок. 1785-1848)

<sup>1</sup>Според „Географический энциклопедический словарь. Понятия и термины“ (Москва, 1988) краезнанието (краеведението) е „изучаване на природата, населението, стопанството, историята и културата на неголеми територии и населени места с тяхното близко обкръжение. Краеведението се дели на отраслево (историческо, етнографско, топонимическо и др.) и комплексно географско, изучаващо взаимовръзките между природните и социалните явления.“ (с. 148)

(„Краткое политическое землеописание“, 1835) в 16 страници сбито описание на българските земи представя с характерните им черти 33 града. Във втория по ред на издаването учебник по география (Общое землеописание, 1843), написан от друг известен възрожденец — **Константин Фотинов** (1790-1858), са описани градовете Самоков, Пловдив, Пазарджик, Стара Загора, Котел, Свищов и др.

Подобни описания на селища има и в последвалите издания на географии на Сава Илиевич Панигюрца (1843, Смирна) — основно за Панагюрище; Ив. Андреев Богоров (1851, Букурещ) — за София, Гърново, Пловдив, Русе, Сливен и др.; Георги Економов Дупничанина (1856, Букурещ) — за Карлово, Сопот, Копривщица, Панагюрище.

Около 70-те години на 19 в. в различни вестници като „Македония“, „Дунав“, „Право“, „Век“, „Зорница“, „Цариградски вестник“, „Напредък“ и др. започват да се печатат кратки географски описания със статистически данни на каази (Казъл-Агачка, дн. Елховска), Разложка, Казанлъшка, Кукушка, Визенска и др), или за отделни селища (Копривщица, Лясковец и др.). „Статии и съобщения из областта на историята, географията ...“ помества и първото българско списание „Любословие“, което излиза през 1844-45 г. в град Смирна (Мала Азия).

**Д-р Иван Богоров** (ок. 1820-1892) още в първия брой на редактирания от него вестник „Български орел“ (20 април 1846) помества описание на село (тогава) Котел. По-късно той издава и три учебника по география, но най-важна измежду географските му творби е „Няколко дена разходка по българските места“ (1968, Букурещ) – това е и първият пътепис като литературна форма в новобългарската книжнина. В него са описани 16 града, посетени от Богоров през 1865-68 г.: Русе, Свищов, Гърново, Казанлък, Калофер, Карлово, Пловдив, Хасково, Чирпан, Стара Загора, Сливен, Карнобат, Варна, Добрич (Хаджиолу Пазарджик), Шумен, Гърговище (Ески Джумая).



**Неофит Рилски**  
(1793-1881)

**Географията** в епохата на Възраждането е била ценена заради народността възпитание, общата култура и съвременните знания, които дава. Не случайно тя е един от основните предмети още в първите светски български училища и наред с историята дава първите краеведски познания. С името на **Неофит Рилски** (изработил първия български географски глобус, 1836) и с

първото светско училище в Габрово (дн. **Априловската гимназия**), на което е един от учредителите и където въвежда за първи път *учебния предмет география* (1835), а през 1858 г. е съставена и първата *учебна програма по география* (с автори Тодор Бурмов и Васил Берон), е свързано началото на географията в България.

Призивите на Ю. Венелин и Г. С. Раковски, както и примерите на д-р Ив. Богоров, К. Фотинов и другите възрожденци-книжовници за описване на отделни градове и села дават добри резултати. В списания и вестници или в отделни книжки започват да се явяват подобни описания: от Хр. Пулеков – на Копривщица, от Киро Петров (бачо Киро) – на с. Горни Турчета, дн. Бяла черква (Русчук, дн. Русе, 1870, 35 с.), от В. Чолаков – на Панагюрище (Цариград, 1876, 14 с.) и др. Първите сериозни краеведски трудове с географско съдържание са „*Статистическо описание на кааза-та Ески-Загра*“ (Цариград, 1858, 16 с.) с автор **Г. Славчев** и „*Географско-историко-статистическо описание на Татаръ-Пазарджишка-та кааза*“ (Віена, 1870, с прилож. 1 карта) на пазарджишкия учител-просветител **Ст. Захариев** (1810-1871). Неговият труд видният български географ и краевед Г. Гунчев (1939) определя като най-голямо постижение на българската география от предосвободителната епоха, а М. Деведжиев (1994) – като първото методически извършено краеведско изследване. То вдъхновява по-късно университетския преподавател по география Ив. Батаклиев да напише прочутата си книга за Татар-Пазарджик (1923). Както много вярно отбелязва Г. Гунчев (1938), „*Тази връзка между трудове ... показва от какво голямо значение е да се сложи начало на проучванията на една област. Работата на челниците ще бъде по-късно подета от нови люде, които ще я допълнят, поправят или поставят във връзка със сегашното. По този начин тя става безсмъртна, тъй като продължава да живее в новите трудове, които неизбежно ще дойдат след нея*“ (с. 12).

Много активен и продуктивен изследовател на българските селища в до-географския период е **Васил Кънчов**, който като учител и директор на Солунската българска мъжка гимназия има много големи приноси за описването предимно на Македония, но и на Станимъка (дн. Асеновград) и Бачковския манастир, Казанлък и Карлово, Хасково и Узунджово, и др. В района на Родопите и в прилежащите земи около



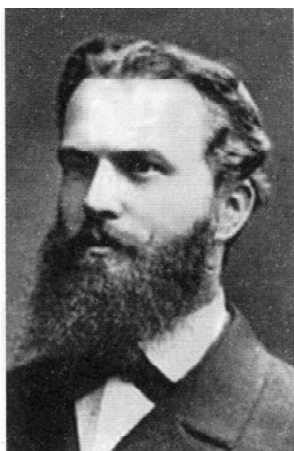
**Васил Кънчов**  
(1862-1902)

Пловдив и в Беломорието поселищни проучвания в продължение на повече от 50 години провежда друг знаменит български книжовник – **Стою Шишков** (1864-1937).

Големият български книжовник и поет **Петко Р. Славейков** (1827-1895) също проявява интерес към краезнанието. Малко известно е, че той години наред събира материали за географски речник на българските земи. За съжаление почти всичко събрано от него изгаря при опожаряването на Стара Загора през Освободителната война (1877) - от този речник е запазена и обнародвана (1899) само малка част.

Трябва да се отбележи още един съществен факт, който има отношение към развитието на географското направление в краезнанието в доосвободенската епоха. Той е свързан с успехите на българите в **картографията** – „най-важната помощница на географската наука“. През 1843 г. Александър Хаджи Русет издава в Страсбург карта в 4 листа на българските земи, а през 1862 г. в Пловдив е отпечатана първата българска карта на Димитри Ангелидиев. С най-големи заслуги за издаване и разпространяване на географски карти обаче е Христо Г. Данов. Картите, които са неотделима част от географските изследвания, са изключително важни и за краезнанието. Особено голямо значение добиват първите топографски карти на нашите земи, изработени с учудваща за времето си прецизност от руски военни топографи по време и след Руско-турската война (1877-1879) (вж. „Обучението по география“, бр. 6/2003). Тези карти (т.нар. „верстовки“) и изработените на тяхна база първи български топографски карти дълго време са картната основа за поселищногеографските проучвания.

Преди и след Освобождението заслуги за събиране на сведения за българските земи и селища имат и редица **чужденци**, пътували или извършвали специални проучвания – А. Voue, А. Viquesnel, Ф. Каниц,



**Константин Иречек**  
(1854-1918)

Х. и К. Шкорпил, М. Юркевич и мн. други. Но най-голям принос за развитието на поселищните проучвания в България веднага след Освобождението (1878 г.) има чешкият професор д-р **Константин Иречек**. Той е учен с всестранни интереси, който от 1879 до 1884 г. живее и работи в България, дори оглавява просветното ни министерство (1881-1882). Неговата дейност Г.

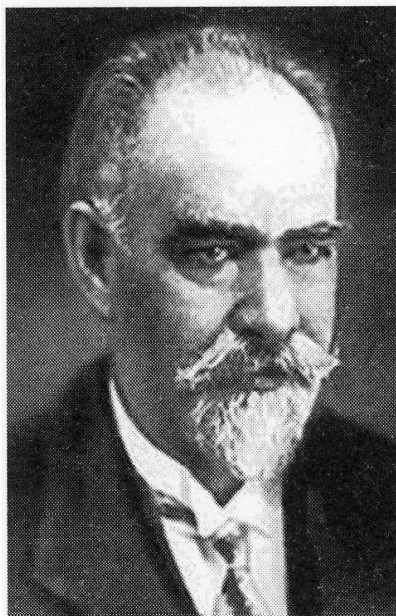
Гунчев (1938) оценява като „цяло щастие за българската история и география...“ (с. 16). Резултат на многобройните пътувания на К. Иречек из страната е двутомното му съчинение *Княжество България* (изд. на бълг. език през 1899). То съчетава историята и географията на българските земи и почти 40 години е настолна книга за поселищни проучвания. Освен това на К. Иречек българското краезнание дължи кратко практическо *Упътване за събиране на географски и археоложки материали* (1883). То касае „Описание на някои окръжии, околия или друг по-ограничен предел на страната“ (т.е. не отделно селище, а територия, изискваща изследване на факторите на съществуващото териториално и селищно устройство) и според автора му не е предназначено за специалисти-изследователи. Но най-голямото достойнство на упътването е, че К. Иречек го прилага в своите проучвания и в обстоятелствата си трудове.

Поселищногеографски (антропогеографски) проучвания

„Селищата отразяват чрез своето положение, развой, тип и жители най-добре въздействието на българската природа върху нашия народ ... , спомогат да преценим културната възможност на нашите селяни, която се изразява в промените, що докарват в природата, за да я подчинят в своя полза, и в начина, по който те се ползват от богатата на околната природа.“

**Ан. Иширков** (1906, с. 3)

Развитието на поселищногеографските проучвания става възможно след обособяването на **географска наука** и географска институция в България, което съвпада с откриването през 1898 г. на катедра „География и етнография“ в тогавашното Висше училище, дн. Софийски университет. Тя се оглавява от назначения за редовен доцент по география и обща етнография Анастас Иширков (от 1903 г. извънреден, а от 1909 г. редовен професор; от 1906 г. академик на Българското книжовно дружество (дн. БАН). През 1906 г. Ан. Иширков основава Географски институт при Софийския университет, а през 1918 г. – Българско географско дружество (негов председател е до 1934 г. и пожизнен почетен председател). Ан. Иширков е ерудиран учен, полиглот, с обширна подготовка по хуманитарните науки. Той провежда две специализации в Германия (през 1892-93 г. в Лайпциг и през 1895/96 в Берлин) при прочутите представители на германската антропогеографска школа **Фридрих Рацел** (географ и етнограф, основоположник на антропогеографията и политическата география) и **Фердинанд Паул Вилхелм Рихтхофен**. Под тяхно влияние Ан. Иширков се оформя като антропогеограф, последовател на идеите на **Карл Ритер** и **Алфред Хетнер** за



Анастас Иширков (1868-1937)

методически по-издържана основа. За активното развитие на географските изследвания допринасят и високата професионална подготовка, добросъвестност и всеотдайност на колегите и учениците на Ан. Иширков. Допълнителни фактори стават пълното отделяне на географията от историята (1924 г.) и обособяването ѝ като самостоятелна университетска специалност, както и организационната и издателска дейност на БАН и особено на БГД (с неговите печатни научни органи „Географска библиотека“ – от 1920 г., и „Известия“ – от 1933 г.).

С дейността на проф. Ан. Иширков, наречен не случайно от своя връстник и приятел проф. Ст. Петков „родолюбец спрямо целокупна България“, започва вторият и най-важен период в поселищните (краеведски) проучвания в българските земи. Много е важно да се отбележи, че с обособяването на географията като самостоятелна научна дисциплина се въвеждат и нови за страната научни методи за цялостното проучване на селищата и селищните формирования. Новият период в развитието на методическата база на краезнанието – поселищногеографските проучвания, започва с „*Упътване за изучаване селищата в българските земи*“ на проф. Ан. Иширков (1906). То е написано с основния мотив, че „*За да можем да изучим нашия народ, трябва преди всичко да изучим неговите селища – най-висшия изразител на неговата материалната култура*“ (с. 3). „Упътването“ е адресирано до „просветените люде“ – „сел-

единството на географията. С назначаването му в Софийския университет се поставя не само началото на висшето географско образование в България, но и на квалифицираната изследователска работа по изучаването на българските земи, която тясно се преплита с краезнанието и стимулира неговото развитие на една нова, по-широка и

ките свещеници, учители и писари, които познават най-добре своите села и тяхната околност“, а също и до студентите по география, т.е. до тези, които имат някаква предварителна теоретична подготовка, и затова е късо, без обяснения и специални вводни думи. То представлява въпросник без достатъчно пълна мотивация какво да съдържат отговорите на отделните му въпроси и е направено по примера на „*Упутства за проучване села у Србији и пр.*“ (Београд, 1896) на проф. Йован Цвийч. В него Ан. Иширков за първи път въвежда категорията **покрайнина** (с. 4), която намира много широка употреба в последвалите поселищногеографски (краеведски) проучвания. Освен това краезнанието се извежда от доминиращия до този момент историцизъм, без обаче да се отива до другата крайност – на грубия географски детерминизъм, защото широко са застъпват и въпроси от етнографията и миналото на селищата.

В творчеството на Ан. Иширков превес имат политикогеографските му съчинения предвид сложната политическа ситуация в България в началото на 20 в. и мъчителните процеси на народностно обединение<sup>1</sup>. Второ място заемат поселищногеографските му трудове. На селищата в българските земи или на общи поселищни въпроси той е посветил повече от 40 статии и книги. От книгите заслужават внимание „*Град Солун*“ (1911), „*Град София през XVII в.*“ (1912), „*Охридското езеро и град Охрид*“ (1915), „*Град Враня и Вранско*“ (1918). От статиите му, печатани в различни списания и сборници, по-важни са: „*Град Варна*“ (1904), „*Бележки за пътя*

## УПЪТВАНЕ

ЗА

### ИЗУЧАВАНЕ СЕЛИЩАТА ВЪ ВЪ БЪЛГАРСКИТЕ ЗЕМИ.

Отъ професоръ А. Иширковъ.

#### Предговоръ.

Положението на селищата \*) , тяхниятъ развой, типъ и направа на къщи и огрѣди не сѣ вѣща случайни, а стоятъ въ тѣсна свързка съ вида на земната повърхлѣна, съ богатата, които прѣдлага природата на най-близката околностъ, съ живота на хората, съ народната традиция.

Селищата възникватъ само тамъ, дѣто е възможенъ животъ. Благоприятнитъ условия, които се прѣдставятъ най-вече отъ плодородна и изобилна орна земя, гори, ливади, хубава вода, добъръ вѣнятъ и лесно съобщение. въздѣйствуватъ благотворно върху развой на селищата. Липсватъ ли тѣзи условия изцѣло или отчасти, селищата биватъ недѣлгави, не можатъ да се развиватъ, веднажъ разсѣявани, мѣтно се повдигатъ наново.

<sup>1</sup> На българите, живеещи извън границите на България в Македония, Добруджа, Тракия, Поморавско, Западните покрайнини и Бесарабия, Ан. Иширков е посветил 19 книги и над 50 по-значителни студии и статии (Гунчев, 1933).

Русе – Варна в XVIII в. и за главните селища край него“ (1907), „Пловдив и Родопи“ (1921), „Град Търново“ (1922), „Град Елена“ (1925), „Град Копривщица“ (1926), „Град Шумен“ (1927), „Град София“ (1928), „Варна и Бургас“ (1929), „Село Галата“ (1932) и др. Последните поселищно-географски статии на проф. Ан. Иширков са посветени на родния му град и са отпечатани в първите четири тома на сборника „Ловеч и Ловчанско“ (1929-1932), излезли от печат под негова редакцията. Интерес за развитието на краезнанието представляват и група публикации, разглеждащи произхода на имената на големите български области: „Името Добруджа“ (1917), „Името България“ (1925), „Областното име Загорье или Загора в миналото и сега“ (1925), „Македония. Име и граници“ (1927), „Имената на град Ловеч“ (1929 – в съавт.), „Имена и граници на Тракия“ (1930).

Упътването на проф. Ан. Иширков е предназначено главно за студентите по география и учителите по география в средните училища. Но те остават безучастни към „тази много благородна и интересна работа“. За 22 г. след отпечатването на Упътването са направени само два по-



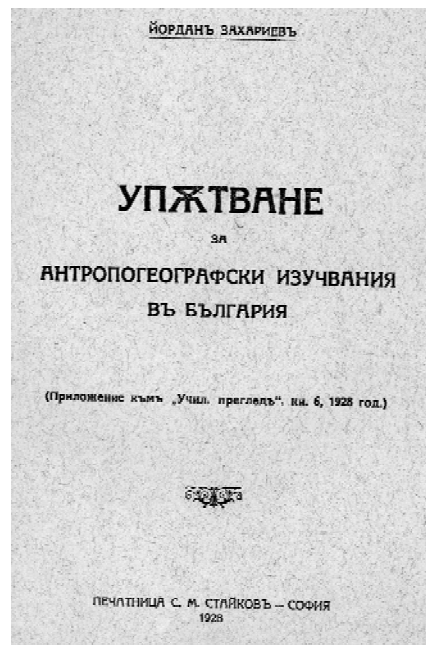
Йордан Захариев (1877 – 1965)

значителни опита за антропогеографски проучвания на части от България – Кюстендилското краище (Й. Захариев, 1918) и Бурел (Кр. Дрончилов, 1923). Въпреки това в новформирания Географски институт при Университета постъпват доста сурови материали за българските селища. Сам Ан. Иширков отчита като най-съществена причина за слабия отзвук „обстоятелството, че не е направил успоредно с него едно подробно проучване на покрайнина, което да го допълва и служи като образец“ (Гунчев, 1938, с. 7).

За утвърждаването на комплексното българско краезнание и развитието на неговата теоретико-методологическа основа много допринася друг български антропогеограф – Йордан Захариев. На базата на своя опит от поселищно-географски проучвания в К ю с т е н -

СЪДЪРЖАНИЕ

Предговор	3
Първа част	
Селища:	
I. Административно и етнографско положение на селището	7
II. Топографско положение на селището	7
III. Хидрографско положение на селището	10
IV. Климатическо положение на селището	11
V. Селището спрямо съобщителни събства	14
VI. Стопански характер на селищата	15
A. Земеделие	15
B. Скотовъдство	19
B. Минерални богатства	20
VII. Тип на селищата	20
A. Единичен двор	21
B. Селища на махали или колиби	21
B. Събрани села	22
Г. Градове	24
VIII. Възникване, развитие на селищата и произход на жителите им:	25
A. Селища, единични дворове	26
B. Селища на махали	26
B. Събрани селища	27
IX. Имена на селищата	29
X. Други имена (късно, късно, късно и др.)	30
XI. Двори, къщи и други среди на двора	31
A. Двори	31
B. Къщи за живяние	32
B. Други среди на двора	38
Г. Страни при мостове	40
XII. Минало и старини	41
A. Минало (история на селището)	41
B. Старини	42
XIII. Занятия и познания на жителите	48
Втора част	
Етнография	
I. Фамилен тип	51
II. Характер (душевност, тип)	53
III. Говор	55
IV. Носии	62
V. храна и хранене	66
VI. Разни обичаи	68
A. Женитба	68
B. Сватба	70
B. Гости след сватбата	72
Г. Ръждане	72
Д. Кръщение	23
E. Повойница	73
Ж. Плетиво, стрижба	74
З. Сметене, служба	74
H. Погребение	74
K. Върба и суеверие	75
Л. Народен календар	75
M. Забави и веселби	76
H. Народни навиги	76
VII. Фотографски снимки	77



дилското крайще (1918) и в село Слокошица (1928) той написва и публикува през 1928 г. ново практическо ръководство – „*Упътване за антропогеографски изучвания в България*“. Въпреки че се позовава на упътванията на Ан. Иширков и Й. Цвийч, Й. Захариев предлага оригинално и много по-пълно (70 страници) и по-систематизирано указание. То включва много по-широко въпросите за географските и стопанските фактори за развитието на селищата и белжи нова фаза в краеведските проучвания в България. Това упътване вече е предназначено „*главно за ония, които нямат нужната предварителна под-готовка за антропогеографски изучвания*“, поради което „*всеки отдел има уводни думи, които целят да уяснят на изследвача защо са поставени следващите въпроси*“ (с. 4). Упътването е изградено изцяло на основата на „*антропогеография или културна география – оня дял от географията, който разглежда човека в неговите отношения към природните условия и в различните му организации и дейности (раса, племе, култура, разселвания, етногеография, статистика на населението и т.н.)*“ (с. 1). Същевременно то е допълнено с обширна етнографска част (25 стр.), която заедно с отдела „*Минало и старини*“ го доближава до класическото комплексно краезнание. Трябва да се има предвид, че по това време етнографските обекти все още са слабо разграничени от историята и от географията.

Йордан Захариев е пример за всеотдайност към науката, добросъвестност и скромност. Както свидетелства М. Деведжиев (1994), „*Йордан Захариев извършва териториално-селищните си проучвания с голяма убеденост, преданост и последователност, основани на дълбоки родолюбиви чувства*“ (с. 32). В продължение на 50 години той неуморно проучва Кюстендилския край – една завидна преданост и любов към научните занимания, на която отдава целия си живот и заради която неколкократно се отказва както от кариера в София (асистент по география в СУ – канен двукратно от проф. Ан. Иширков; и уредник в Етнографския музей – 1919 г.), така и от държавни постове (началник на средното образование в МНП – 1923 г.). Но успешната му научноизследователска дейност не остава непризната – през 1937 г. Й. Захариев е избран за дописен член (дн. член-кореспондент) на БАН.

Друг известен български географ с големи заслуги за поселищногеографските и областногеографските проучвания е **Иван Батаклиев**. В тази област той е един от най-продуктивните университетски преподаватели – след забележителната историкогеографска монография за родния си град („*Град Татар-Пазарджик. Исто-*

*рико-географски преглед*“, 1923) публикува поредица от трудове: „*Село Сестримо*“ (1926), „*Град Банско. Антропогеографски изучвания*“ (1929), „*Четино. Специално-географски проучвания*“ (1930), „*История на заселването и форми на селищата*“ (1936), „*Историкогеографски черти на нашите старопланински градове*“ (1940), „*Село Батак*“ (1940), „*Тракия. Географски и исторически преглед*“ (1946 – в съавт.), „*Пазарджик и Пазарджикско*“ (1969). Същевременно през 1929 г. прави един обстоен анализ на Упътването на Й. Захариев и предлага свой кратък **план за описание на селище**, придружен с практически указания.

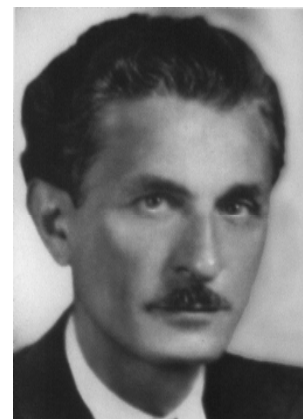
За някои от трудовете на Ив. Батаклиев е характерно, че съдържат сериозни физикогеографски анализи. Типичен пример е „*Четино ...*“ (1930), в който е „*дадено еднакво място на физико-географските и антропогеографските отношения*“ (Гунчев, 1938, с. 21). Още по-голям превес физикогеографските проучвания имат в областногеографските трудове на големия български географ и геолог **Димитър Яранов**<sup>2</sup> (типичен пример е „*Разлог. Областно географско проучване*“, 1933). Тези съчинения са нова фаза в антропогеографията (отзвук на идеите за единната география), която бележи опити за обвързване развитието на природната среда с това на селищата, но за съжаление остават неразбрани и дори критикувани. „*Всичко от мъртвата природа, което няма никакъв допир с човека, излиза извън пределите на така поставената задача*“ – пише по този повод Г. Гунчев (1938, с. 24).

*Следва продължение в брой 1/2008*

**Петър Стефанов,**  
Географски институт на БАН



**Иван Батаклиев**  
(1891-1973)



**Димитър Яранов**  
(1909-1962)

<sup>2</sup> Д. Яранов има сериозни изяви и в антропогеографията с поредица от статии на български и други езици, посветени на Македония и Беломорска Тракия (1933, 1934, 1936, 1938, 1939, 1942).