



## 170 ГОДИНИ КРАЕЗНАНИЕ В БЪЛГАРИЯ

ЧЕТИВО – ПРОДЪЛЖЕНИЕ

## ПРИНОСИ НА БЪЛГАРСКИТЕ ГЕОГРАФИ ЗА РАЗВИТИЕТО НА КРАЕЗНАНИЕТО

Продължение от брой 6/2007

За активно развиващите се в първата половина на 20 в. поселищногеографски проучвания в България съществени приноси имат и географите **Любомир Динев**: „Покрайнината Доспат“ (1939), „Село Луково – Софийско. Поселищно-географски развой на едно село от Искърския пролом“ (1941), „Колибарските селища в Средна Стара планина“ (1942), „Селищната област по Искърския пролом. Антропогеографски проучвания“ (1943); **Гунчо Гунчев**: „Вакарел“ (1933), „Уземните къщи в Дунавска България“ (1934), „Изчезналите селища в България“ (1938), „Габрово и Габровско“ (1939), „Българските селища“ (1941); **Васил Маринов** (1907-1990): „Герлово. Областно географско изучаване“ (1936), „Авренското плато. Областно географско изучаване“ (1940), „Делиорман (южна част). Областно-географско изучаване“ (1941), „Плисковско (Абобско) поле. Поселищно-географско изучаване“ (1943), „Принос към изучаване на бита и културата на турците и гагаузите в Североизточна България“ (1956), „Принос към изучаване на произхода, бита и културата на каракачаните“ (1964).

В началото на професионалната си кариера поселищногеографски проучвания провеждат и дългогодишните университетски преподаватели **Игнат Пенков** (1911-2004): „Село Казичене. Принос към поселищногеографското изучаване на Софийската котловина“ (1939); **Тянко Йорданов** (1914-2003): „Село Княз-Борисово, Харманлийско. Принос към поселищногеографските изучавания на Тракия“ (1939) и др. Специално трябва да се отбележи и делото на **Жечо Чанков** (1878-1964) – автор на първия „Географски речник на България“ (изд. 1918, 1939, 1958). За събирането на материалите той използва кратък



Любомир Динев  
(1911-1986)

въпросник, разработен на основата на „Упътването“ на проф. Ан. Иширков. Въпросникът е отпечатан през 1927 г. и чрез просветното министерството е разпратен до всички училища в България. Повечето от получените материали обаче се оказват негодни, тъй като събиращите на информация или са неподготвени, или не се отнасят сериозно към апела на автора за съдействие в благородната кауза. Ж. Чанков е автор и на проучването „Гагаузите в България“ (1936).

Голяма краеведска стойност имат и трудовете на **Павел Делирадев** (1879-1957), повечето от тях създадени да обслужват много активната в това време туристическа дейност в България: *Витоша* (1926), *Осогово* (1927), *Рила* (в 2 тома 1929-1939). Интерес представлява и книгата му „Принос към историческата география на Тракия“ (в 2 тома – 1953).

За изясняване миналото на селищата при антропогеографските проучвания от съществено значение е и най-пълната за времето си библиография (187 заглавия) за историята и географията на българските градове и села, издадена от **Васил Миков** (1935). Същият автор издава и друга много полезна книга: „Произход и значение на имената на нашите градове, села, реки, планини и места“ (1943).

През 30-те и началото на 40-те години на 20 в. в поселищногеографската литература се появяват и редица публикации от български учители по география. В тях те разглеждат обикновено селищата, в които живеят или пък учителстват: **Р. Годоров** за град Грън (1931); **Сава Попов** – „Севлиево и Севлиево. Физикогеографски очерк“ (1936); **Ст. Марков** за град Бяла (1937), **А. Алексиев** – „Град Пловдив. Географско-стопанско развитие“ (1940), **Петър Константинов** – „Габрово и Габровско. Антропогеографски очерк“ (1940), **Владимир Попов** – „Град Златица“ (1942) **Анастас Разбойников** – „Свиленград ...“ (Тракийски сборник, 1932), „Обезбългаряването на Западна Тракия 1919-1924 г.“ (1940), „Тракия. Географски и исторически преглед“ (1946, в съавт.); **Димитър Николов** – „Харманлий. Поселищногеографски проучвания“ (1939); **Атанас Цветков** – „Село Долна баня, Ихтиманска околия. Поселищни и културно-исторически бележки за селото и котловината“ (1939), и др.

## Специализирани издания за поселищногеографски трудове

*„Крайните обобщения и синтези във всяка една наука могат да се изградят само въз основа на отделни факти, наблюдения и заключения. Ето защо се явява извънредно необходимо те да бъдат грижливо събирани, систематизирани и съпоставяни помежду си. Това е толкова по-необходимо при поселищната география, където материалът с който се работи е не само така огромен, но и много пръснат“*

Л. Динев (1941, с. 213)

Активното развитие на антропогеографията в България води до появата и на специализирани поредици за антропогеографски съчинения като „Приноси към географското изучаване на България, Антропогеографска серия“. Но първото тематично научно списание е а „Архив за поселищни проучвания“. Неговите цели са „географско, историческо и стопанско проучване на селищата в българските земи и съседните области“ и „на живота на българите, гдето и да се намират те“. Независимо, че в основата си списанието е географско, то има интердисциплинарен характер и се превръща в научно-методически фундамент на краезнанието в България. Според неговия редактор-основател Гунчо Гунчев „С настоящето издание ще може да се внесе известен ред и да се получи общ поглед върху поселищните проучвания у нас ... Архивът ще е мястото, гдето ще могат да се обнародват всички известия, колкото и малки да са те, за нашите селища, на които попадат известните изследвачи при по-специалната си работа“. Уводната статия на Г. Гунчев „Поселищно-географски проучвания в България. Постигания и задачи“, поместена в

първата книжка на списанието (год. I, 1938), е програмна за българското краезнание и до днес не е загубила своето значение. „Нямаме намерение да даваме упътвания за поселищни проучвания; желаем да привлечем вниманието преди всичко на школуваните изследвачи,

върху някои изпъкващи на по-преден план съществени въпроси“ (с. 22). Тях Г. Гунчев развива на 13 страници във втората част на статията си под формата на ръководство. Между посочените задачи са:

— проучването на селищата да става по засебни поселищни области – **покрайнини** — „дружинка от села [със землищата им – П.С.], която поради физикогеографски, антропогеографски или исторически причини се чувства като едно цяло, изразяващо се чрез нарочито име“ (с. 22-23). Покрайнините в България и степента на тяхната изученост Г. Гунчев посочва на картосхема (вж. прилож. фиг. на стр. 15);

— да има определени антропогеографски граници (административни, епархиални, на землищата и пр.), които могат и да се менят във времето – ако тези граници съвпадат с физикогеографските граници, покрайнината е органически добре обособена (за пример се посочва Елията);

— да се познава природната среда – „При изследването на една покрайнина, физикогеографските проучвания имат за цел да очертаят така природната среда, че при описване на чисто антропогеографските отношения добре да проличи връзката между човека и земята и взаимодействията, които те си оказват“ (с. 24). Препоръчва се особено внимание да се обръща на почвите;

— да се определи „поселищният период“, т.е. кога сегашното население е дошло в покрайнината предвид характерните за българските земи многократни раселвания;

— да се проследи развитието на заселването на поселищната област, ролята на пътищата при поселищните отношения, на турските имена (чифлици);

— да се опишат селищните форми и облика на селищата, произходът на населението, стопанското проучване на селищата — освен статистически сведения да се използва и „издирване на самото място“;

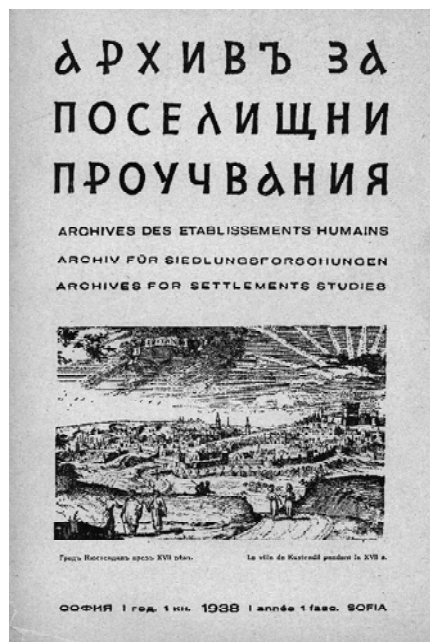
— да се разгледа ролята на пазарните средища, панаирите и сборовете;

— да се посочат както естествени, така и стопански причини за органично единство на една покрайнина с административната околия, което се приема за най-добрия вариант.

Тези, както и много още други задачи, подробно описани от Г. Гунчев, са нов принос в практическите упътвания за поселищни проучвания в България. Освен това авторът прокарва и стратегическата идея след достатъч-



Гунчо Гунчев  
(1904-1940)



но доброто проучване на покрайнините да се пристъпи към очертаване на по-големите културногеографски области, при уговорката, че „това разделение ще бъде резултатно, ако редица други проучвания (етнографски, фолклорни, езикови, социални, антроположки и пр.) го предшестват“. Но „От приложената картена скица се вижда колко малко са проучените досега покрайнини. Тя много красноречиво говори каква огромна работа предстои, за да се запълнят тия празнини. Нека се надяваме, че младата, възмъжала и школувана след войните генерация ще се нагърби с тая важна и народополезна научна работа“ (с. 32).

По оценката на Л. Динев (1941) списанието има задача „да постави един по-голям ред в поселищногеографските проучвания и да се създаде посредством него едно средище от което да излизат всички напътствия и в него да се събират всички материали“ (с. 213). В обстойната рецензия върху цялото течение на списанието Л. Динев отделя няколко групи статии (тематични отдели):

— *уводни и програмни* (на **Г. Гунчев** – за постиженията и задачите на поселищните проучвания; на **Ив. Дуйчев** – за проучванията върху миналото на селищата; на **Хр. Хинков** – за проучванията на стопанското минало);

— *резултати от конкретни проучвания* – написани в духа на станалите популярни ръководства за антропогеографски проучвания на селищата (публикации на **Й. Захариев**, **Ат. Алексиев**, **Дим. Николов**, **Игн. Пенков**, **Т. Йорданов**, **Ат. Цветков** – цит. по-горе в текста);

— *преводи на стари пътешествия и описания на България* (на архиепископ Петър Богдан от 1640 г.; на Карл XII Шведски от 1713-14 г.; на Г. Енехолм от 1829 г. за Източна Тракия; на Хаджи Калфа за Румелия и Босна). В тази група е отнесена и статията на **В. Миков** „Стари пътешествия през българските земи, преведени на български език“ (год. I, кн. 1, 1938);

— *документи от турските архиви* (за селищата в Софийско, за Чипровци, и др.);

— *минали поселищни отношения* – **Г. Гунчев**: „Изчезналите селища в България“ (год. I, кн. 2, 1938) – в статията се определя понятието „изчезнало селище“ и се дава **кратък въпросник** за изследване на тези селища; **Ив. Стойчев**: „Няколко упътвания за проучване миналото на страната ни“ (год. I, кн. 3, 1938); **Н. Койчев** – „Два изчезнали града в Новозагорско“ [Юлен и Авли – П.С.] (год. I, кн. 4, 1938);

— *неправилно преименувани селища* (публикации на **Ив. Батаклиев**, **П. Делирадев**, **Н. Койчев**);

— *преселническите движения* – **Н. Гандев**: „Преселението на тракийски българи и гърци в Бълга-

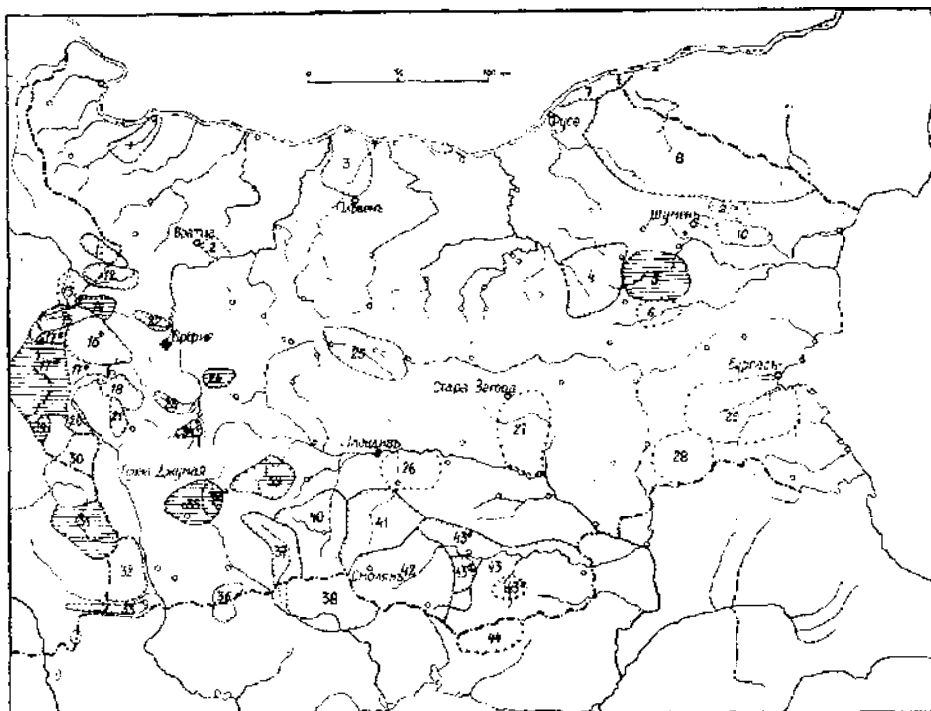
### ПОКРАЙНИНИТЕ ВЪ БЪЛГАРИЯ

Прекият линия означава приблизителни граници. Заширикованите покрайнини са проучени.

### DIE SIEDLUNGSLANDSCHAFTEN BULGARIENS

Die gestrichelte Linie stellt die ungefähren Grenzen dar. Die schraffierten Siedlungslandschaften sind erforscht.

1. Полето, 2. Искърският край (във Врачанско), 3. Марешкият селъ, 4. Тозлукътъ, 5. Герлово, 6. Джбравя, 7. Елията, 8. Дели-Орманъ, 9. Овата (въ Шуменско), 10. Съртският селъ, 11. Вйсокъ, 12. Забърге, 13. Дерекулъ, 14. Буралъ, 15. Знеполе, 16. Граво, 17. Краице, 17-в. Кюстендилското краице, 17-б. Трънското краице, 17-в. Радомирското краице, 18. Мраката, 19. Каменица, 20. Полето (Кюстендилско), 21. Разметаница, 22. Полето (въ Софийската котловина), 23. Палакарята, 24. Вакарелъ, 25. Гъпса, 26. Конушъ, 27. Овата (Старо-Загорското поле), 28. Равна гора, 29. Хасенията, 30. Пиянецъ, 31. Малешёво, 32. Ограждень, 33. Подгоръ, 34. Искроветъ, 35. Разлогъ, 35-а. Бабекъ, 36. Мървашкият селъ, 37. Доспатъ, 38. Чечъ, 39. Чепино, 40. Тъмръшъ, 41. Рупчосъ, 42. Аж-Челеби, 43. Султанъ Ери, 43-а. Кърджали, 43-б. Джебелъ, 43-в. Сейдлеръ, 44. Дагарди.



рия през 1978-79 г.“ (год. I, кн. 2, 1938); **Д. Яранов**: „Вътрешната колонизация в Турция“ (год. II, кн. 1, 1939);

— *произход на някои народности и верски малцинства* — **Д. Попов**: „Гърците“ в Елховско“ (год. I, кн. 3, 1938); **К. Младенов**: „Одринските гагаузи“ (год. I, кн. 4, 1938);

— *произход на географски имена*;

— *малки приноси (научни съобщения); вестии; книжовни оценки* и др.

Прави впечатление стремежът на редактора да помества в списанието добре издържани статии, с богат и разнообразен материал. Предвид на толкова богатото съдържание и на сериозните и стратегически задачи, които са поставени с издаването му, може само да се съжالياва, че поради преждевременната смърт на Г. Гунчев (1940) списанието излиза само в две години (год. I: 1938 и год. II: 1939-41) с по четири книжки, като книжки III и IV от втората година са обединени в 1 тяло — „Паметен сборник Гунчо Гунчев — живот, научна дейност, трудове“ (1941), включващ и следсмъртни публикации на негови ръкописи. Въпреки краткото си съществуване списанието издига на още по-високо научно-методическо равнище поселищногеографските (краеведските) проучвания, защото „успява да събере в редакционния и в авторския колектив най-изтъкнатите по това време млади български учени — географи, историци, етнографи, демографи и др., за целенасочена изследователска краеведска теоретична и теоретико-приложна работа. С общите им усилия и с интердисциплинарната му насоченост списанието се обособява като трибуна на краеведението“ (Деведжиев, 1994, с. 33).

С утвърждаването на социалистическия строй в България започва принудителният „залез“ на антропогеографията. Между авторите на последните класически поселищногеографски работи са и **Велю Велев**: „Възникване и развитие на селищата в Първомайско до 1944 г.“ (1963) и **Михаил Мичев**: „Град Мездра. Стопанскогеографско проучване (Принос към селищната география на България)“ (1955), и „Изчезналите селища в Предбалканската зона на Врачанско и Ботевградско през XV-XIX век“. В тези работи влиянието на антропогеографията (надценяването на природната среда) се тушира с цитати от новата социалистическа идеология (за водещата роля на производителните сили и производствените отношения).

Извършените многобройни поселищногеографски проучвания в първата половина на 20<sup>-ти</sup> в. се отличават с изключително висока достоверност на събраните материали, поради което са сигурен капитал в нашата научна съкровищница. Освен това публикациите и изданията са богато илюстрирани със снимки и карти: историко-археоложки, орохидрографски и морфоложки, на поселищните отношения, стопански и др., което още повече повишава документалната им

стойност. Резултатите от поселищногеографските и общокраеведските проучвания са обобщени в първата монография „География на България“ (1961, 1966).

В епохата на „реалния социализъм“ и на последвалия след 1989 г. преход интерес представляват някои издания за отделни градове (на **Игн. Пенков**: за Търново, Плевен, Шумен, Бургас; на **Св. Кираджиев** за В. Търново и др.), редица научно-популярни статии, справочници (**Игн. Пенков**: „Новите градове в НРБългария“, 1971, 1978; **П. Коледаров и Н. Мичев**: „Промените в имената и статута на селищата в България“; **М. Деведжиев**: „Кратка история на селищното развитие по българските земи“, 1979; и др.) и енциклопедии, вкл. регионални (напр. „Енциклопедия Пирински край“ в 2 тома — 1994, 1999).

Разгромът на антропогеографията и кризата в краезнанието

„... науката не се развива със скокове от едно постижение към друго, както често се описва в публикации върху нейната история. Има зигзаги, има падения, случва се натрупаното с многогодишен труд по едни или други причини да не се приеме от колегите и да отиде в забвение. След това понякога изплува като вече „добре забравено старо“, но често и не изплува. Нещо подобно се случи и с географията.“

**Юрий Голубчиков** (2002)

В средата на 20<sup>-ти</sup> в. под влияние на новата идеология на социалистическия строй в България антропогеографията и географският детерминизъм са заклеймени като буржоазни и реакционни течения в географията. Създателите на българската антропогеографска школа вече не са между живите или са твърде възрастни, а техните последователи бързо се адаптират към новата идеологическа доктрина. Някои от тях, преследващи користни и карьеристични цели стигат дори дотам да обявят антропогеографията като проводник на „антинаучни и реакционни възгледи и теории“. Тези, които остават верни на професионалните си възгледи и морал, са уволнени или изолирани. Насилствено приключва един етап на много ползотворни за краезнанието активни поселищногеографски и областногеографски проучвания. С отричането на антропогеографията краезнанието е лишено от стабилната си методологическа основа и продължава да се развива твърде формално и едностранчиво (отраслово, дори в географското направление, където селищата стават обект на „географията на населението и селищата“ в рамките на икономическата география). Последниците от настъпилите промени в българската география са толкова съществени, а загубите така големи, че се налага изясняване на предизвикалите ги причини. Още повече, те до голяма степен обясняват и кризата в общото краезнание, която продължава вече няколко десетилетия.

Обявяването на антропогеографията за исторически обречена, замираща школа става по внушение и по модел на бившия СССР (там още през 1929 г. „Географията на човека“ е снета като учебна дисциплина в МГУ, Голубчиков, 2002). В обстановката на победилия социалистически строй в България, антропогеографията не би могла да издържи на диктатурата на марксистко-ленинския исторически материализъм в науката, налагана чрез морално неустойчиви, кариерно устремени и най-вече верни на управляващата БКП учени (все още се помни, че допреди 20 години първият и най-важният критерий за научна кариера беше партийното членство). Този тяснопартиен подход в науката (не признаващ географския детерминизъм и хорологията) засяга особено обществените науки, вкл. географията поради нейната природно-хуманитарна същност. Така тя се оказва сред най-идеологизираните в системата на естествените науки и понася огромни загуби, граничещи с погром. Той засяга както кадрите от антропогеографската школа на проф. Ан. Иширков – географи с утвърден авторитет в балкански и в световен мащаб, така и методологията – постепенно и много усърдно по съветския модел се подменят основите на географията като наука – географския детерминизъм (учение за зависимостта на човека от природната среда), хорологията (учение за пространството) и антропогеографията (географията на човека).

В осъществявания преврат географи се обявяват срещу географи, използвайки партийно-идеологическите догми за разчистване на пътя към лични кариеристични цели. Към много от най-активните и ерудирани антропогеографи, вкл. от по-старото поколение, са отправени явни или прикрити като наукоподобни критики обвинения във „великобългарски шовинизъм“, „местен буржоазен национализъм“ и ред други епитети от арсенала на господстващата комунистическа партия. По това време такива обвинения не означават само ограничаване на професионалните интереси в антропогеографията, но имат и много по-тежки последици. След акции на асистенти и студенти - комунистически активисти, между които и географи (т.нар. „антифашистки анкети“), проф. Д. Яранов и проф. Ив. Батаклиев са дамгосани като реакционери и са уволнени от Университета<sup>1</sup> (1948). Те са изключени и от БГД (!?) и десетилетия подред тяхното име е табу за географската общност.

На мястото на обвинената в „идеализъм“ и „иррационализъм“ антропогеография оцелява само „икономическата география“, възглавявана от географи-марксистични (доверени на БКП), между които, уви, и бивши ученици на проф. Ан. Иширков, на проф. Ив. Батаклиев, на проф. Д. Яранов. Същевременно физическата география е лишена от своите антропогеографски, историко-културни и етнографски насоки. Но те се оказват ненужни и на икономическата география, която започва да се занимава пре-

ди всичко с макротехнологични проблеми и териториално-производствени комплекси, като се оттегля от „опасните“ теми за географията на човека.

Разпадът на географията с изначално присъщия J синтез между философия, наука и изкуство, става неизбежен. При това във физическата география изчезва човекът, а остава само антропогенният фактор, а в икономическата география – природата, като от нея остават само средата и ресурсите (Голубчиков, 2002). И става нормално икономическото райониране въобще да не съвпада с физикогеографското. Става нормално и университетите да подготвят специалисти по физическа и по икономическа география, но не и географи. И никъде да не се чете академичен курс по обща география или по основи на географията! Разпадът в географията засяга и нейните основни направления - физическата и икономическата география, от които се роят редица все по-слабо свързани дисциплини и все по-отдалечаващи се от географията.

Разгромът на антропогеографията е покушение над цялата българска география – тази трагедия все още предстои да се осмисля и описва. Както и последиците от нея, предизвикали застой в българското краезнание. Премълчаната десетилетия наред криза в българската география, довела и до разпадът на БГД (парадоксалното е, че за тази криза продължава да се мълчи) дава своите горчиви плодове – новото поколение географи, което не познава ... географията като наука.

Трябва да се има предвид и друго важно обстоятелство, отразило се крайно неблагоприятно както на географията, така и на краезнанието. През 60-те години на 20<sup>-ти</sup> в. „студената война“ ескалира в тотално засекретяване на информация, в т.ч. и на всички топографски карти, дори на издадените в досоциалистическа България (вкл. руските „верстовки“). Както е известно, географията работи с езика на картите, а прецизността на нейните изследвания зависи от използваните топографогеодезически материали. Но достъпът до тях практически се прекратява. Нещо повече, стига се дотам, че става невъзможно да се дава точното местоположение и да се описват редица „стратегически“ обекти (в които са включени и такива като напр. ... пещерите). Засекретена е информацията за икономически обекти, за замърсявания и за актуалното екологическо състояние (да си спомним трагичната авария в Чернобилската АЕЦ в Украйна от 26 април 1986 г. и реакцията, поточно липсата на адекватна реакция, на българската държавна администрация). Публикуването на подобни материали в научни изследвания се цензурира и санкционира. Не само географията е ограничена в своята дейност, но и общокраеведските проучвания започват да губят смисъл и краеведската дейност се ограничава предимно в историческата (съобразно постановките на господстващата идеология) и в етнографската област.

<sup>1</sup> За периода 1944-46 г. Д. Яранов, най-младият тогава университетски професор (на 35 г.) и най-авторитетният български географ, е уволняван и възстановяван на работа неколкократно. Окончателното му уволняване, заедно с това на проф. Ив. Батаклиев, става със специален указ на Президиума на Народното събрание въз основа на „Наредба-закон за прочистване на учителския персонал в основните, средните и висши училища, Академии и Университет“ от 18 ноември 1944 г.

Настъпилата криза в краезнанието има и друг аспект – игнорирането му от българската университетска и академична география. Естествено е след последвалия разгром на антропогеографията краезнанието да се окаже от идеологическа гл.т. твърде опасна научна област, особено като се има предвид, че най-заслужилите за неговото развитие географи-антропогеографи са остро разкритикувани и обвинени в прокарването на „схематичен антропоцентризм и груб географски детерменизъм“. Вследствие на което краезнанието постепенно е изоставено от географите под претекста, че не е наука, в резултат на което израстват поколения географи, гледащи на краеведската дейност като на нещо „непрестижно“ и „популярно“. Щастливо изключение е, че краезнанието запази своето значение в училищната география.

### Училищно географско краезнание

*„Родният ландшафт трябва да бъде юрнек (тур.-образец, модел – П.С.) на ученика, по който той ще тълкува описанието на по-далечните страни.“*

**Ан. Иширков**

Историята на краезнанието в България красноречиво показва, че то се развива в пряка връзка с нуждите на образованието и на българското училище. От една страна, в тази дейност се увличат учители и ученици, а от друга — обучението се построява на основата на непосредственото наблюдение на местни обекти. Традициите на училищното краезнание в обучението по география са много стари и са свързани с имената на най-видните учители-географи от края на 19-ти и началото на 20-ти в. Това е времето, когато още е жив възрожденският дух и професията учител има високо обществено признание – и морално, и материално. На особена почит са „образцовите учители“, които са безупречни преподаватели, работещи по призвание и с много любов към професията и децата. Същевременно те са и географи-изследователи, съвместяващи преподаване с регионални проучвания, в които увличат и своите ученици. Някои от тези учители по-късно стават изследователи и академични преподаватели (В. Маринов, Вл. Попов, Св. Кираджиев, Д. Кънчев и др.), но запазват интереса си към поселищните проучвания и краеведския подход в обучението по география и заедно с опита си го предават на своите студенти – бъдещи учители по география.

Това време на възход продължава до момента, в който всички в България стават „работници“: научни, просветни, културни ... И започва изкуствено и насилствено заличаване на границите между умствен и физически труд, между село и град, като постепенно се размива и разликата между наука и занаятчийство, между изкуство и кич, между възпитание и образование ... Учителите се превръщат в чиновници, но много от тях остават верни на възрожденския дух на своите предшественици

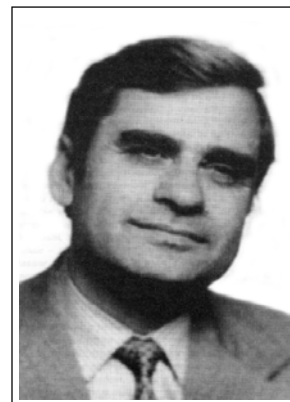
и го пренасят през поколенията. На техните усилия и ентузиазъм, често самотен, дължим продължаващото развитие на краезнанието в българското училище.

През последните няколко десетилетия училищното краезнание най-тясно и трайно е свързано с проф. д-р **Димитър Кънчев** от Софийския университет. Той доразвива и внедрява идеята на Ан. Иширков (1921), че основното условие за успеха на обучението по география е нагледността („*Обучавай нагледно*“). Като учител в Бургас със своите ученици провежда учебни проучвания на бреговете форми по Черноморското крайбрежие, а по-късно с ученици от София – в района на Мала планина и много промишлени предприятия в столицата. Резултатите от тези изследвания описва в две монографии (1973, 1976) и прилага в дисертационния си труд, посветен на краеведския принцип в обучението по география (защитен през 1976 г. в Москва).

Д. Кънчев проявява траен интерес към краезнанието и в своята методическа дейност в СУ. В поредица от статии той обосновава ефективността на училищното географско краезнание. Основна организационна форма за неговото осъществяване са краткотрайните учебни екскурзии в природата на родния край. Ролята на краепознавателната работа за повишаване ефективността на обучението по география се посочва при правилното формиране на понятията, при постигането на самостоятелност в учебния процес, при реализирането на проблемност (Кънчев, 1973).

Училищното краезнание развиват и плеяда български учители-ентузиастични като Р. Тодоров, П. Константинов, С. Попов, Ст. Марков, А. Алексиев, В. Неделчева, Вл. Попов, Д. Николов, Ат. Цветков, В. Маринов, Св. Кираджиев, Ж. Сахатчиев, Й. Кърпачев, Л. Анов, К. Спириков и много други. Трябва да се отбележи, че някои от тях в свободното си време провеждат и самостоятелни краеведски проучвания, публикувани в книги или статии (вж. стр. 13).

За интереса към училищното краезнание е показателен фактът, че в сп. „История и география“ и „Обучението по география“ са публикувани над 50 статии на български учители или методисти. Те споделят опит или дискутират върху проблеми на географското краезнание в различните аспекти на приложението му при обучението по география. Наложително е дискусиата да продължи още по-активно, като се вмъкнат и проблемите на извънкласното обучение и особено на учебните екскурзии и другите форми на теренно обучение по география. Но тази обшир-



**Димитър Кънчев**  
(1935-2002)

на и актуална тема ще бъде обект на специални публикации в следващите броеве на „География `21“.

### Заклучение

*„Географията е преди всичко история в пространството, а историята – това е география във времето“.*

„Земя и хора. Всеобща география“  
Елизе Жан Реклю (1830-1905)

В края на 20<sup>-ти</sup> в. краезнанието в България е в криза и това недвусмислено е записано в заключителния документ на семинара в Плевен, проведен през 1991 г. (Кънчев, 1992). Направените препоръки за комплексни краеведски проучвания в рамките на училищното краезнание, ръководени от географа, историка, българиста и биолога в училище, 15 години по-късно остават все още пожелания. Единични са и случаите за реално прилагане на краеведския принцип в обучението.

Започналото във втората половина на миналия век отдръпване на географите от краезнанието не само хвърля сянка върху приносите на нашите предшественици-географи, но и го ощетява, защото не допринася за развитието на неговата съвременна научно-методическа основа. Симптоматично е и крайното слабо участие и най-вече незаинтересоваността на географите към националните краеведски конференции, дори в юбилейната 2007 г. Както и много други традиции за българската география области, краезнанието линеен, лишено от своите професионални и добросъвестни изследователи ... А съвременните възможности за активизиране на тази дейност са неограничени и просто е абсурдно те да не се използват. Липсата на мотивация трябва да се търси и в закъсняващото преосмисляне същността на географията като наука на 21<sup>-ви</sup> в. и на преоценката на нейните съвременни приоритети.

Относно активизирането на краеведската дейност в България могат да се направят някои конкретни **препоръки**:

— да се състави на съвременно ниво специализирана библиография на географските трудове в областта на краезнанието като част от обща библиография по краезнание на България;

— всички стари съчинения, които съдържат ценна информация, теоретико-методологични приноси или са образци на краезнанието и вече са библиографска рядкост, да станат достъпни чрез интернет (в самостоятелен сайт или в съществуващ подходящ сайт, напр. на сп. „География `21“);

— да се обсъди нов вариант на практическо ръководство за съвременни краеведски проучвания, което да се разпространи масово с цел да се използва от всички, които имат желание да описват родния си край. Трябва да се има предвид тенденцията, че мно-

го пенсионирани се българи се връщат в родните си места и като образовани родолюбци имат желание да изследват тяхната история и география. Те имат нужда от такова ръководство, което да ги насочи и улесни в краеведската им дейност. Сп. „География `21“ ще съдейства в разпространението, вкл. чрез електронното си издание, на ръководство или на отделни практически указания;

— сп. „География `21“ и новото „Архив за поселищни проучвания“ (печатен орган на СКБ), които по традиция популяризират сред широката българска общественост идеите на краезнанието, да генерират съвместни инициативи за активизиране на краеведската дейност и за развитието на единното краезнание, а не само на отделните негови направления, които все по-трудно и по-рядко намират общи допирни точки;

Особено важно е усилията да бъдат насочени към привличане и мотивиране на младите хора. Че това е възможно, доказват много успешните им изяви в юбилейните краеведски конференции през 2007 г. Една от формите, доказана през годините и насочила много от нас към науката и научните изследвания, е ученическата експедиционна изследователска дейност. За нейното развитие има много все още слабо използвани възможности, вкл. и подходящи фондове, но липсва координация между заинтересуваните институции, а същевременно има страх от отговорността при работа с деца в извънучилищни условия. В това отношение има и много неуредени нормативни и административни въпроси, някои от тях вече повдигани на страниците на списанието. Тяхното решаване трябва да става със съдействието и по инициатива на краеведите – организирани в СКБ или професионално свързани с тази дейност – географите, историците, етнографите ...

Призивът ни е и към учителите-ентузиасты, които развиват краеведска дейност: по-често споделяйте своя опит и своите идеи на страниците на специализирания печат. Сп. „География `21“ ще ви съдейства в благородните начинания – краезнанието е било и ще бъде наша обща кауза.

### Литература

Батаклиев, Ив. Град Татар-Пазарджик. Историко-географски преглед. – С., 1923.

Батаклиев, Ив. Към въпроса за антропогеографските изучвания в България. – Училищен преглед, год. XXVII, 1929, кн. 3, с. 222-232.

География на България. Т. 2. Икономическа география. – БАН, С., 1961.

Голубчиков, Ю. Идеологическое уничтожение русской школы географии человека. – В: Сб. доклади от научна конференция в памет на проф. Д. Яранов (Варна, септември 2002), Т. 3. Геополитика, регионално развитие, географско образование, С., 2002, с. 7-15.

Гунчев, Г. Вакарел. Антропогеографски проучвания. – Год. СУ, Ист.-филол. фак., т. XXIX, 8, С., 1933, с. 1-191.

Гунчев, Г. Поселищно-географски проучвания в България. Постижения и задачи. – Архив за поселищни проучвания, год I, 1938, кн. 1, с. 3-37.

Гунчев, Г. Българската география до Освобождението. – Изв. Бълг. геогр. д-во, кн. VI, 1938, печ. „Култура“, С., 1939, с. 16-27.

Гунчо Гунчев – живот, научна дейност, трудове. – // Паметен сб., изд. на сп. Архив за поселищни проучвания, год. II, кн. 3-4 / С., 1941, 291 с.

Динев, Л. Йордан Захариев. Животописни бележки и научна дейност. – В: Сб. в чест на чл. кор. на БАН Йордан Захариев, Изд. БАН, С., 1964, с. 5-11

Динев, Л. Архив за поселищни проучвания. – // Рецензия – Изв. Бълг. геогр. д-во, кн. VIII, 1941, с. 213-218.

Деведжиев, М. Краеведските (териториално-селищни) проучвания до Втората световна война. – Обуч. по геогр., 1994, № 2, с. 28-34.

Дрончилов, Кр. Бурел. – Год. СУ, Ист.-филолог. фак., кн. XIX, 2, С., 1923, 250 с.

Захариев, Й. Кюстендилско краище. – Сб. за народни умотворения и народопис, кн. XXXII, Изд. БАН, С., 1918, 653 с.

Захариев, Й. Село Слокощица. Антропогеографско изучаване. – //Прилож. на сп. Училищен преглед, год. XXVII, 1928, кн. 6.

Захариев, Й. Упътване за антропогеографски изучавания в България. – //Прилож. на сп. Училищен преглед, год. XXVIII, 1929, кн. 6, 64 с.

Захариев, Й. Кюстендилската котловина. – Изд. БАН, С., 1963, 424 с.

Иречек, К. Упътване за събиране географически и археологически материали. – Периодич. сп. на Бълг. книжовно д-во, кн. V, 1883, с. 82-114.

Иречек, К. Княжество България. Ч. I: Българска държава; Ч. II: Пътувания по България. – Изд. и печат Хр. Г. Данов, Пловдив, 1899.

Иширков, Ан. Упътване за изучаване селищата в българските земи. – Училищен преглед, год. XI 1906, кн. 2, с. 219-229.

Краткое политическое землеописание от Неофита Хилендарца. В Карагевце, 1835.

Кънчев, Д. Изучаване на темите по геоморфология на краепознавателна основа. – ДИ „Нар. просвета“, С., 1973, 88 с.

Кънчев, Д. Краеведческият принцип – в основата на обучението по география. – Обуч. по геогр., 1974, № 6, с. 12-13.

Кънчев, Д. По някои теоретични въпроси на училищното географско краезнание. – Обуч. по геогр., 1975, № 2, с. 3-10.

Кънчев, Д. Краеведският принцип при обучението по икономическа география на България в средните училища. – ДИ „Нар. просвета“, С., 1976, 127 с.

Миков, В. Извори за историята и географията на нашите градове и села. – Географска библиотека, 1935, № 5, 108 с.

Наръчник на Пловдивската епархия или нейното описание, съчинено от преподобния и многограмотен господин Константин иконом, свещеник Пловдивски (1819). Преведе [от гръцки] д-р М. Апостолидис. – Изв. на Бълг. геогр. д-во, кн. III, 1935, с. 187-208.

Попов, Вл. Град Златица. Принос към поселищно-стопанската география на Златишката котловина. – Приноси към географското изучаване на България, Антропогеографска серия, С., 1942, 36 с.

Фотинов, К. Общее землеописание. – Смирна, 1843.

Чанков, Ж. Географски речник на България, Македония, Добруджа и Поморавия. – Държ. печ., С., 1918, 334 с.

Яранов, Д. Разлог. Областно географско проучване. – Сп. Македонски преглед, С., год. VIII, 1933, кн. 2, с. 71-112; кн. 3, с. 75-128; кн. 4, с. 85-130.

**Петър Стефанов**

Географски институт на БАН

## Contributions of Bulgarian Geographers to the development of native region studies

**Petar Stefanov**

Institute of geography-BAS

### Summary

Along its 170 years of development the Bulgarian Native region studies (Homeland studies) have always been based on Geography and Geographic research. This paper reviews the Geographic materials of Native region studies, attributed to two conditional periods: a Proto-Geographical (since it has been assumed that 1898 marks the beginning of Bulgarian Geography) and Geographical period.

Contributions of Bulgarian Geographers result from precise and extremely conscientious Regional-Geographic and Settlement-Geographic research carried out by Professor Anasstas Ishirkov (founder of Bulgarian Geography), and his students. Earnest followers of the German school from the end of the 19<sup>th</sup> century, they developed modern Anthro-Geography. They carried out complex regional research in Bulgaria, which made models of Homeland (native region) studies. Several special guidebooks (practical guides) explaining how to do such kind of research were published. Another Geographer, G. Gunchev published the first Homeland study journal in Bulgaria (called „Native region studies archives“, 1938). The results of these investigations have been jointly published in the first monograph of Geography of Bulgaria, in two volumes (1961, 1966). After the middle of the 20<sup>th</sup> century Anthro-Geography has been proclaimed as an anti-scientific subject in Socialist Bulgaria and gradually Settlement-Geographic research subsided, it attained one-sided, sectoral (Economic-Geographic) character. At that same time school Homeland studies developed (as a descriptive, illustrative way to raise the effectiveness all subjects, particularly of Geographic education). This brought to mass introduction of school trips as well as other forms of extra-curricular education.

In the end of the 20<sup>th</sup> and the beginning of the 21<sup>st</sup> century the Geographical branch of native region studies has been experiencing stagnation. From Geographic point of view several initiatives have been offered to regenerate and optimize modern Homeland studies.