

Д-р **Дилиана Стефанова**

Географски институт на БАН
1113 София, ул. „Акад. Г. Вончев“ бл. 3
E-mail: dili_stefanova@abv.bg



Д. Стефанова е завършила специалност География в СУ (1981). От 1997 г. работи в Географския институт на БАН, секция „Икономическа и социална география“. Има професионални интереси към трудовата заетост на населението, социалните аспекти в туризма, земеползването в карстови терени, ГИС. Като докторант на свободна подготовка защитава успешно дисертация върху проблемите на заетостта в България (2007). Има над 30 научни публикации.

ТЕНДЕНЦИИ В СОЦИАЛНО-ИКОНОМИЧЕСКОТО РАЗВИТИЕ НА ОБЩИНИТЕ С ОБЛАСТНИ АДМИНИСТРАТИВНИ ЦЕНТРОВЕ ПРЕЗ ПЕРИОДА 1996 -2005 г.

След тежката криза през 1996-1997 г. перспективите за присъединяване на България към ЕС дават тласък за промяна на икономическата политика в полза на структурните реформи. От 1997 г. стартира прилагането на бързи мерки за стабилизиране на макроикономическата обстановка в страната, като към 1999 г. икономическият растеж до голяма степен е възстановен и в своя редовен доклад „Напредъкът на България в процеса на присъединяване“ (2002 г.) Европейската комисия констатира наличие на функционираща в страната пазарна икономика. Основните резултати от реформата се свързват с измененията във формата на собственост върху средствата на производство, преструктурирането на производствената сфера, трансформацията на трудовия модел, промените в използването на работната сила и др.

В контекста на тези промени от особена важност е анализът на измененията на социално-икономическата ситуация в общините, в които са разположени областните административни центрове. Те са значими за цялостното развитие на страната, тъй като концентрират значителна трудова заетост, важен фактор и резултат от икономическия растеж. Този анализ е цел на настоящето изследване, което обхваща всичките 26 общини в България с областни административни центрове, (без столицата) в периода 1996-2005 г. Анализите и оценките се извършват чрез показатели, които се отнасят до населението (брой и възрастова структура, механично движение), наетите по трудов договор, отрасловата заетост, безработицата, доходите (средногодишна заплата на нает) по данни от текущата статистика на НСИ. Отрасловата структура е анализи-

рана по агрегирани отраслови групировки А17 и А6 на НКИД – 2003 (Национална класификация на икономическите дейности) .

Изследваните общини са разположени сравнително равномерно на територията на страната и областните центрове (бивши окръжни градове) са с трайно унаследени административно-управленски функции. Общата площ на тези общини е 16 261,2 км² (14,65 % от територията на страната) и в тях живеят 38,02 % от населението на страната (32,32 % само в областните центрове). Гъстотата на населението в разглежданите общини е със стойности над средните за България. Трудово заетото население (по данни за наети по трудов договор) е 44 % от това за страната. В тях е концентриран значителен човешки ресурс и работна сила. Заетостта в сектора на услугите нараства значително и тези общини се превръщат в основни административно-териториални единици, изпълняващи централни за областта функции. Безработицата в повечето от тях е под средната за страната (особено в края на изследвания период), а средногодишната работна заплата (на нает по трудов договор) е по-висока от тази в останалите общини.

Общи тенденции в демографските и социално-икономическите изменения на изследваните общини

През периода 1996-2005 г. както в тези в общини, така и в градовете-областни центрове се наблюдава намаляване на броя на населението. Изключения правят само общ. Варна и гр. Варна, където се наблюдава нарастване съответно с 3,65 % и 4,22 %. Незначително (под 0,50 %) е намаляването на насе-

лението в общ. Пловдив. С относително нисък спад (до 5 %, при 7,45 % средно за страната) са общините Благоевград, Бургас, В. Търново, Русе, Ст. Загора, Търговище и Хасково. Останалите изследвани общини са със значителен спад – над 10 %. Установеното намаляване на броя на населението е резултат както от отрицателния естествен прираст, така и от ниските (положителни или отрицателни) стойности на вътрешната миграция. Въпреки това отрицателният естествен прираст при разглежданите общини (с изключение на общ. Ловеч) е с по-малки стойности от този за съответните области, което ги поставя в по-благоприятна демографска ситуация. При някои от общините спадът се дължи преди всичко на намаляване на населението в областния център (Бургас, Враца, Габрово, Перник, Плевен, Разград, Сливен, Ст. Загора, Търговище, Шумен). Причината може да се търси в по-високата мобилност на населението в областния център спрямо това в останалите населени места в общината. Териториалното движение на населението и работната сила

е резултат както от промените в пазара на труда, така и от изчерпаните възможности на останалите населени места.

Характерни за възрастовата структура са високите относителни дялове на населението в трудоспособна възраст, което към 2005 г. при всички изследвани общини е над 60 % и за целия период се наблюдава трайна тенденция на нарастване (табл. 1). Възрастовата група под трудоспособна възраст, обратно, бележи спад. При възрастовата група в над трудоспособна възраст се наблюдават незначителни изменения както в положителна, така и в отрицателна посока.

Трайни тенденции в механичното движение на населението не са изразени. По-скоро процесите са изключително динамични, като част от общините са с отрицателно механично движение през целия изследван период. Интензитетът на вътрешните миграции е преди всичко със сравнително ниски стойности (положителни и отрицателни) и рядко надхвърля 10 ‰ (табл. 2). При общините Бургас, Варна,

Таблица 1

Възрастова структура на населението в общините с областни административни центрове за 1996, 2000 и 2005 г. (%)

Table 1

Population age structure in obshtinas (municipality) with oblast (districts) administrative centers in 1996, 2000 and 2005 (%)

Общини	1996 г.			2000 г.			2005 г.		
	Под трудоспособна възраст	В трудоспособна възраст	Над трудоспособна възраст	Под трудоспособна възраст	В трудоспособна възраст	Над трудоспособна възраст	Под трудоспособна възраст	В трудоспособна възраст	Над трудоспособна възраст
Благоевград	20.77	64.44	14.79	17.95	66.67	15.38	14.41	69.88	15.71
Бургас	19.28	62.52	18.20	17.15	63.45	19.40	14.99	66.59	18.42
Варна	18.23	63.04	18.73	16.65	63.29	20.06	14.53	67.12	18.35
В. Търново	17.35	61.45	21.20	15.24	63.48	21.28	12.57	66.35	21.08
Видин	18.49	59.15	22.35	17.10	60.00	22.90	15.09	61.75	23.16
Враца	19.62	61.67	18.71	17.97	62.91	19.11	15.54	64.70	19.76
Габрово	15.39	59.73	24.88	13.52	60.27	26.20	12.33	60.99	26.68
Добрич - град	21.39	63.70	14.91	19.25	64.92	15.83	15.34	67.82	16.85
Кърджали	23.12	60.09	16.79	20.11	62.74	17.16	17.09	64.38	18.53
Кюстендил	17.94	57.03	25.02	16.11	58.60	25.29	13.59	60.49	25.92
Ловеч	16.71	56.64	26.65	15.75	57.53	26.72	13.43	60.25	26.32
Монтана	18.94	58.93	22.12	17.19	60.91	21.89	14.85	63.67	21.48
Пазарджик	21.23	58.80	19.97	19.08	60.14	20.78	16.13	63.84	20.04
Перник	17.62	58.83	23.55	15.49	60.14	24.37	13.17	63.35	23.49
Плевен	18.94	60.19	20.87	17.38	61.01	21.60	15.02	64.07	20.91
Пловдив	18.34	62.18	19.47	16.22	63.25	20.53	14.34	67.03	18.63
Разград	20.56	60.94	18.50	18.40	62.68	18.92	16.45	63.91	19.64
Русе	17.60	61.24	21.16	15.68	62.03	22.29	13.66	65.10	21.24
Силистра	19.14	61.60	19.26	16.91	62.53	20.56	13.92	63.76	22.32
Сливен	21.84	58.36	19.80	20.15	59.58	20.27	18.25	61.62	20.13
Смолян	19.62	61.02	19.36	16.77	62.96	20.26	13.49	65.19	21.32
Ст. Загора	19.39	60.28	20.33	17.48	61.54	20.98	14.98	64.75	20.27
Търговище	21.29	57.95	20.76	19.33	59.33	21.34	17.37	61.20	21.42
Хасково	19.74	58.94	21.31	17.78	60.87	21.34	15.87	63.38	20.75
Шумен	19.30	60.79	19.91	17.07	62.29	20.64	15.09	64.84	20.07
Ямбол	21.51	61.97	16.52	18.89	63.75	17.36	16.64	66.34	17.02

Таблица 2

Интензитет на механичния прираст на общините с областни административни центрове за периода 1996–2005 г. (%)

Table 2

Intensity of the mechanical population growth in obshtinas with oblast administrative centers 1996–2005 (%)

Община	1996 г.	1997 г.	1998 г.	1999 г.	2000 г.	2001 г.	2002 г.	2003 г.	2004 г.	2005 г.
Благодеевград	11.86	2.62	-2.28	-10.06	-10.23	-3.17	-2.86	-3.53	1.32	0.80
Бургас	-4.71	-6.40	5.92	-1.87	-2.71	1.90	0.67	-8.38	-3.55	0.05
Варна	1.13	-3.59	5.26	-11.75	-11.00	0.80	1.57	-3.21	0.46	-1.20
В. Търново	3.12	-2.77	-1.65	0.30	-10.93	-1.78	1.41	-0.15	4.01	0.80
Видин	2.69	-3.63	-5.55	-11.24	-5.63	-8.74	-6.73	-15.92	-9.57	-10.45
Враца	-3.16	-5.63	-5.54	-8.87	-5.20	-8.56	-10.02	-18.68	-10.08	-11.46
Габрово	-0.19	-6.59	-0.60	-1.61	-2.42	-8.36	-2.38	-4.75	-4.56	-4.59
Добрич - град	-4.00	-6.60	-3.26	-2.38	-10.53	-12.13	-12.92	-19.78	-10.45	-2.64
Кърджали	5.79	-5.96	-2.23	2.99	1.05	2.89	-1.76	-5.17	-4.36	-2.41
Кюстендил	-1.07	-2.64	-3.86	-4.94	0.73	-1.85	-5.52	-11.96	-7.07	-3.42
Ловеч	-5.58	-4.23	-0.74	-6.72	-7.90	-8.15	-8.78	-8.80	-7.20	-7.44
Монтана	-1.74	-5.91	-7.23	-8.40	-5.69	-1.17	-5.74	-7.19	-4.76	-7.75
Пазарджик	-2.38	-4.22	-6.93	-7.00	0.95	-2.48	-5.14	-5.26	-2.31	-3.27
Перник	1.21	-1.16	1.09	-2.76	4.93	0.61	-4.97	-9.62	-4.57	-3.05
Плевен	-3.69	-2.17	-3.23	-7.35	-9.16	-6.38	-3.55	-9.79	-7.42	-7.60
Пловдив	-4.95	0.64	9.95	-0.31	3.90	5.01	4.19	1.23	4.32	1.97
Разград	7.00	0.73	1.48	2.04	-0.40	-5.58	-3.97	-6.90	-4.70	-4.91
Русе	4.03	-0.34	3.93	3.11	-1.42	-1.85	0.28	-1.00	-0.95	-0.20
Силистра	-3.74	-4.87	-7.59	-4.73	-2.23	-7.06	-2.81	-6.63	-6.54	-7.13
Сливен	-1.33	-1.57	-2.31	-3.45	-1.89	-4.39	-6.06	-11.33	-13.29	-3.70
Смолян	-1.38	-6.96	-5.07	-4.54	-3.60	-5.68	-5.22	-9.10	-7.65	-5.01
Ст. Загора	4.15	2.10	1.68	5.52	1.84	1.72	2.19	-4.61	4.08	2.88
Търговище	-5.92	-3.50	0.88	-0.90	1.98	-3.91	-4.27	-5.57	-4.99	-5.52
Хасково	5.26	0.08	1.91	-1.24	3.96	3.91	0.03	-0.02	3.18	1.20
Шумен	4.63	1.04	5.61	0.50	-3.50	-2.93	-1.72	-2.08	-0.51	-1.15
Ямбол	4.53	-2.81	-6.02	-5.00	2.47	-2.20	-8.42	-12.29	-7.03	-4.00

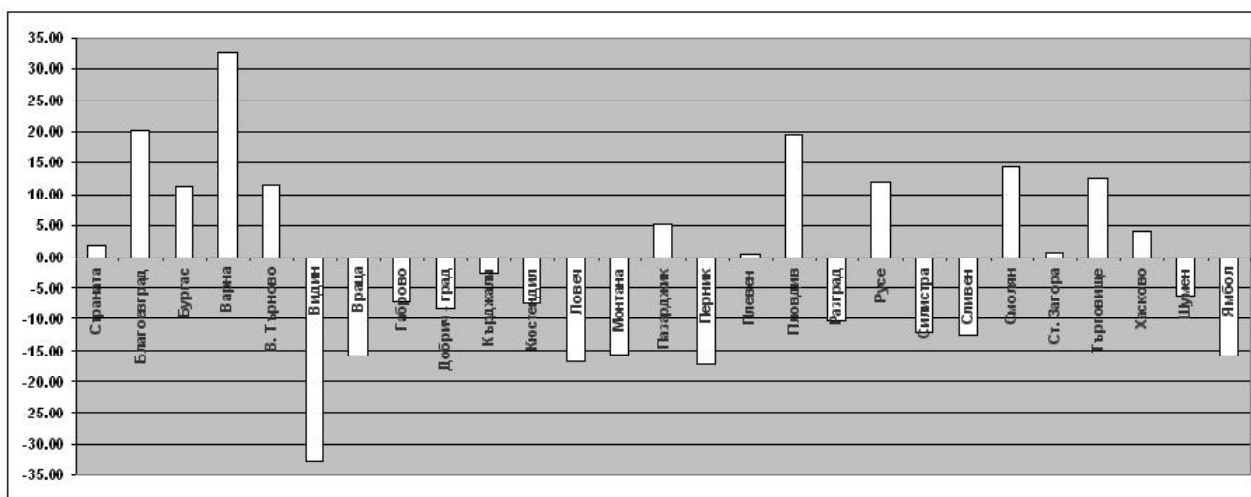
Пловдив, Ст. Загора и Хасково през повечето години от изследвания период се наблюдава положително механично движение под влияние на сравнително по-благоприятната икономическа среда.

Важен критерий за развитието на общините е състоянието на трудово заетите в тях и как то се променя. Аналогично на общата за България тенденция, наетите в изследваните общини до 2000 г. намаляват, с изключение на Варна и Смолян. След 2001 г. се наблюдава нарастване на наетите във всички общини, а след 2003 г. в част от тях отново започва спад (Видин, Враца, Монтана, Кюстендил, Перник и Ямбол). Въпреки че макроикономическата среда е стабилна, нарастват различията в изследваните общини по отношение на икономическото им развитие. Сравнявайки началото с края на периода, се установява (фиг. 1), че са малко общините, в които са достигнати и увеличени стойностите за наетите от началото на периода, т.е. нарастването не обхваща всички общини. Диференциацията се подсилва и от различията в изменението на равнището на безработицата. Тенденцията при нея е на спад,

но той варира в широки граници при отделните общини (фиг. 2).

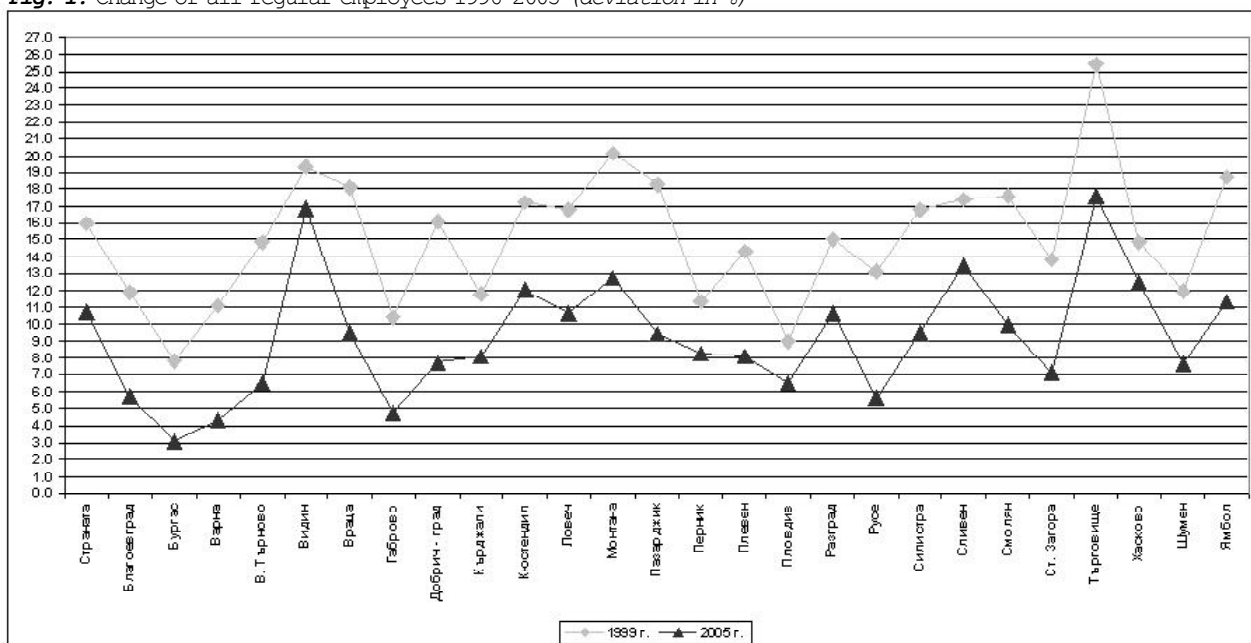
По-цялостна картина за движението на работната сила се формира при проследяване изменението по отрасли, които следват измененията в структурата на националната икономика (табл. 3). Отраслите, за които в изследваните общини се установява голямо нарастване на заетите, са търговията, хотели и ресторанти, бизнес-услугите и държавното управление. Спад до 50 % в броя на заетите има в отраслите транспорт и съобщения, финанси, образование и здравеопазване. Всички останали отрасли показват изменения по общини в много голям диапазон – и като спад, и като нарастване, което е резултат от същинската реформа в икономиката, засягаща силно вторичния сектор.

От социална гледна точка благоприятна е тенденцията на нарастване на заплатите (фиг. 3). В преобладаващата част от изследваните общини средногодишната заплата е по-голяма от тази на останалите. Отраслите, които генерират в общините с областни административни центрове най-големи



Фиг. 1. Изменение на общо наетите по трудов договор за периода 1996–2005 г. (отклонение в %)

Fig. 1. Change of all regular employees 1996–2005 (deviation in %)



Фиг. 2. Равнище на безработица за периода 1996–2005 г. (%)

Fig. 2. Level of unemployment 1996–2005 (%)

средногодишни заплати (над 4000 лв.), са производство на електроенергия и някои от услугите – финанси, държавно управление и здравеопазване.

Роля, място и значимост на общините с областни административни центрове в рамките на съответните области

При анализа се използват следните показатели:

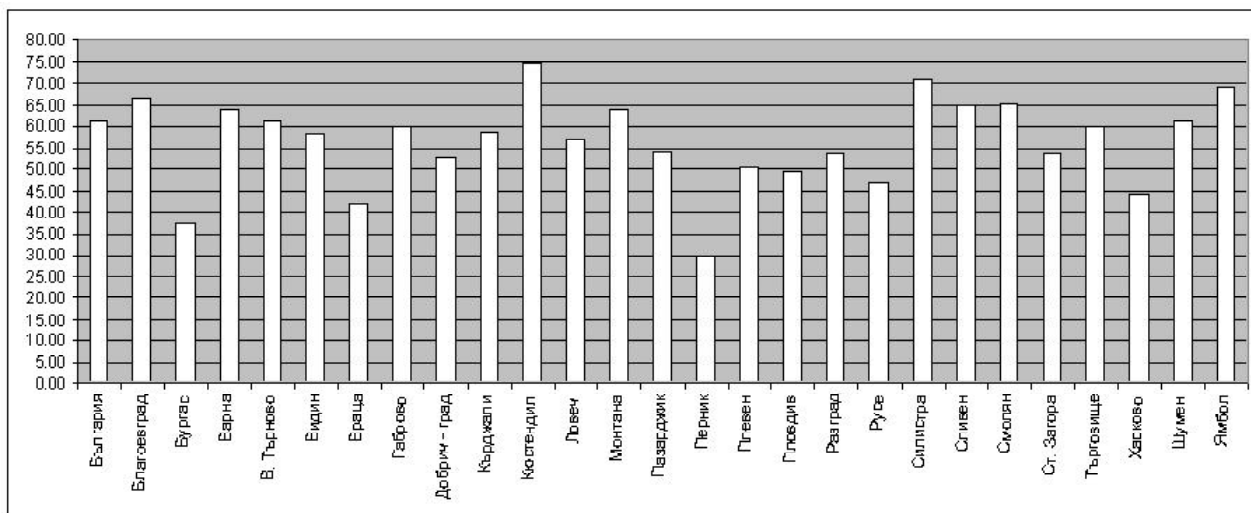
а) относителен дял на населението в общината от общия брой на населението в областта; б) относителен дял на наетите по трудов договор в общината от общо наетите по трудов договор в областта; в) относителен дял на наетите по трудов договор в отрасъл в

община от наетите по трудов договор в същия отрасъл в областта. Тези показатели отразяват друга гледна точка към изследваните общини, а именно – тяхното място и значение в рамките на областта и как то се изменя през изследвания период чрез сравняване на относителните дялове в началото и края на периода.

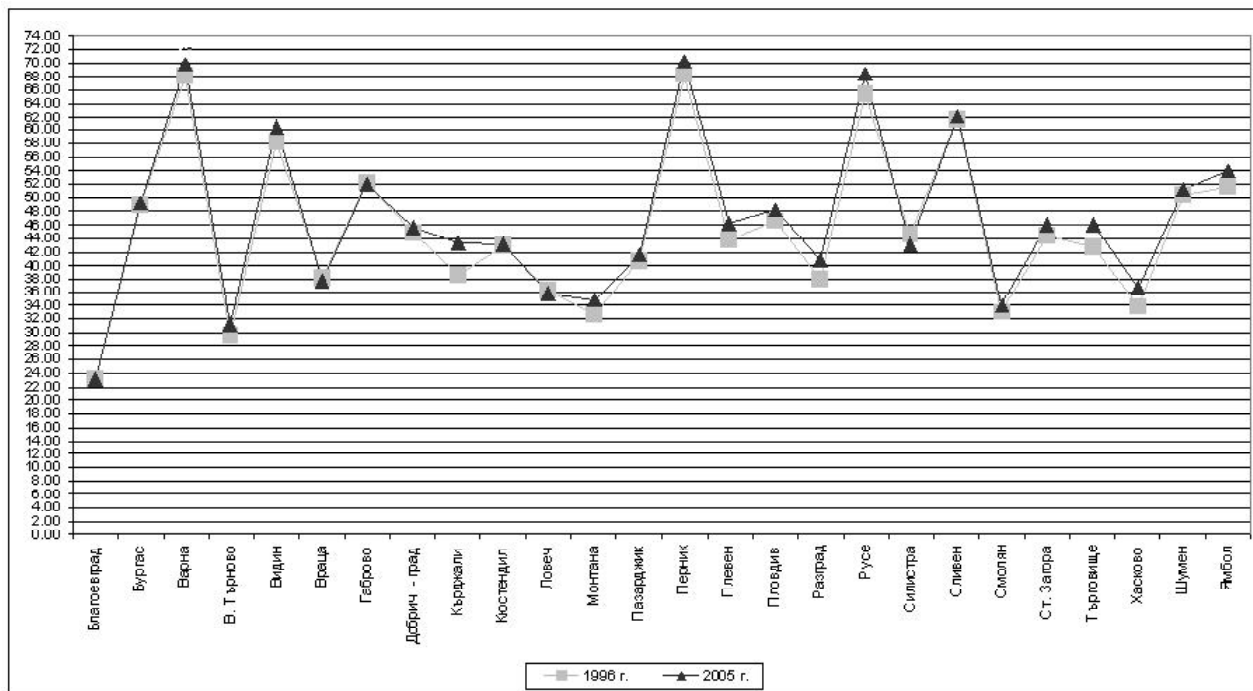
Характерна особеност на изследваните общини е големият относителен дял на населението, което те концентрат в рамките на областта. При някои от общините той надхвърля 50 % (Варна, Видин, Габрово, Перник, Русе, Сливен, Шумен, Ямбол), но преобладават тези с относителен дял между 30 и 50 %, като под 30 % е само общ. Благоевград (фиг. 4). През

Таблица 3 Изменение на наемите по трудов договор по отрасли за периода 1996–2005 г. (отклонение в %)
 Table 3. Change of the regularly employed by sector for the period of 1996–2005 (deviation in %)

Общини	Общо наети	Селско, лъноно, горско стопанство и рибно стопанство	Добивна промишленост	Препаративна промишленост	Производство и разпределение на електрическа и топлинна енергия, газообразни горива и вода	Строителство	Търговия, ремонт и техническо обслужване	Hotели и ресторанти	Транспорт, складиране и съобщения	Финансово посредничество	Операции с недвижими имоти, недвижима дейност и бизнес услуги	Държавно управление	Образование	Здравеопазване и социални дейности	Други дейности, обслужващи обществото и личност
Страната	1.83	-47.55	-54.69	-15.26	0.13	21.43	128.32	138.63	-15.35	-11.75	91.91	79.96	-24.04	-31.87	43.35
Благоевград	20.20	-63.30	-36.73	7.68	-22.82	122.73	115.55	36.01	-36.48	7.91	223.97	104.40	-3.93	-23.07	9.20
Бургас	11.21	6.63	-75.25	-33.33	57.54	84.33	213.81	364.28	-15.63	1.63	221.69	61.20	-10.66	-26.18	14.15
Варна	32.76	-26.93	-33.49	-15.15	-18.00	94.61	261.37	130.57	-18.16	12.86	313.25	84.00	-17.83	-7.16	77.75
В. Търново	11.39	-40.15	-4.26	-0.15	-29.28	14.19	186.29	68.77	-10.14	26.01	73.04	99.71	-21.68	-25.43	15.56
Видин	-32.65	-50.98	-15.38	-58.13	-45.70	-41.38	138.73	219.71	-45.73	-65.55	96.77	71.81	-26.65	-37.55	44.92
Враца	-15.94	-47.99	0.00	-44.10	-4.12	-11.90	110.60	99.67	-32.48	-45.93	63.56	76.97	-23.36	-34.48	72.37
Габрово	-7.19	-68.80	0.00	-23.20	-12.25	48.60	203.29	128.88	-42.03	-51.82	636.00	95.12	-33.60	-41.69	28.17
Добрич - град	-8.32	-10.06	0.00	-19.06	-39.85	4.70	209.67	98.06	-38.30	-57.03	93.96	54.94	-38.55	-43.84	-37.65
Кърджали	-2.68	-78.10	-58.65	13.22	-11.49	-16.70	122.65	297.93	-28.25	-48.32	19.13	104.45	-23.43	-42.60	-12.22
Кюстендил	-7.39	-63.64	-92.77	-6.17	38.98	45.42	31.25	110.86	-50.88	-54.86	44.40	119.68	-32.06	-38.42	86.01
Ловеч	-16.75	-54.81	0.00	-18.19	-21.73	-30.17	15.97	173.60	-42.10	-48.92	160.29	49.47	-28.43	-43.94	-1.42
Монтана	-15.81	-65.01	-44.53	-23.47	1.62	-20.80	77.01	163.91	-51.22	-60.59	272.38	48.50	-25.58	-36.29	-2.03
Пазарджик	5.34	-52.14	-61.36	-10.10	-19.09	21.19	189.82	188.72	-16.04	-36.55	112.28	79.20	-18.25	-15.88	46.46
Перник	-17.24	15.20	-60.89	-37.81	-13.57	13.78	212.08	285.53	-30.83	-67.70	86.44	108.42	-19.77	-46.17	39.17
Плевен	0.44	-49.14	-76.88	-14.77	-6.00	1.18	146.09	56.72	-25.21	-1.10	93.76	93.88	-43.83	52.73	-4.78
Пловдив	19.66	-9.33	63.75	-3.25	18.98	7.99	189.88	168.12	4.56	9.04	135.38	79.75	-32.71	2.32	24.24
Разград	-10.34	-62.48	363.64	-43.73	-18.60	-7.58	304.45	96.61	-35.62	-34.13	392.86	109.36	-25.91	-19.46	32.91
Русе	11.82	-5.92	18.44	-0.84	-18.65	12.80	164.46	144.03	-11.80	-36.22	191.62	82.07	-16.57	-29.95	48.92
Силистра	-12.09	-44.80	80.82	-38.85	-21.63	15.92	179.93	165.68	-18.46	-60.49	105.00	108.02	-36.58	-39.54	120.48
Сливен	-12.53	-54.46	-97.95	-38.08	-6.08	39.58	125.49	160.88	-19.38	-39.81	159.26	78.87	-18.74	-33.36	10.11
Смолян	14.47	-49.05	-16.25	32.67	93.93	166.56	14.51	143.07	-16.92	-31.16	32.31	124.14	-35.03	-31.70	64.49
Ст. Загора	0.80	-38.98	89.13	-16.61	31.64	-5.24	87.48	96.48	-24.29	55.58	58.06	100.68	-24.47	-16.17	45.65
Търговище	12.61	-47.37	189.47	26.25	55.04	53.98	159.93	43.95	-52.73	-62.87	165.02	100.45	-20.32	-34.03	48.38
Хасково	3.87	-37.09	-31.94	-6.08	-0.59	5.20	145.70	495.60	-12.31	-3.00	123.58	48.88	-26.87	-36.30	-13.47
Шумен	-6.25	-27.23	-100.00	-21.92	-19.35	28.96	69.41	193.25	-34.55	-47.94	27.12	86.38	-19.03	-31.92	24.73
Ямбол	-15.97	-21.96	-40.91	-30.54	-11.83	16.53	109.55	163.08	-37.20	-58.89	-23.54	32.29	-46.75	-23.74	-2.54



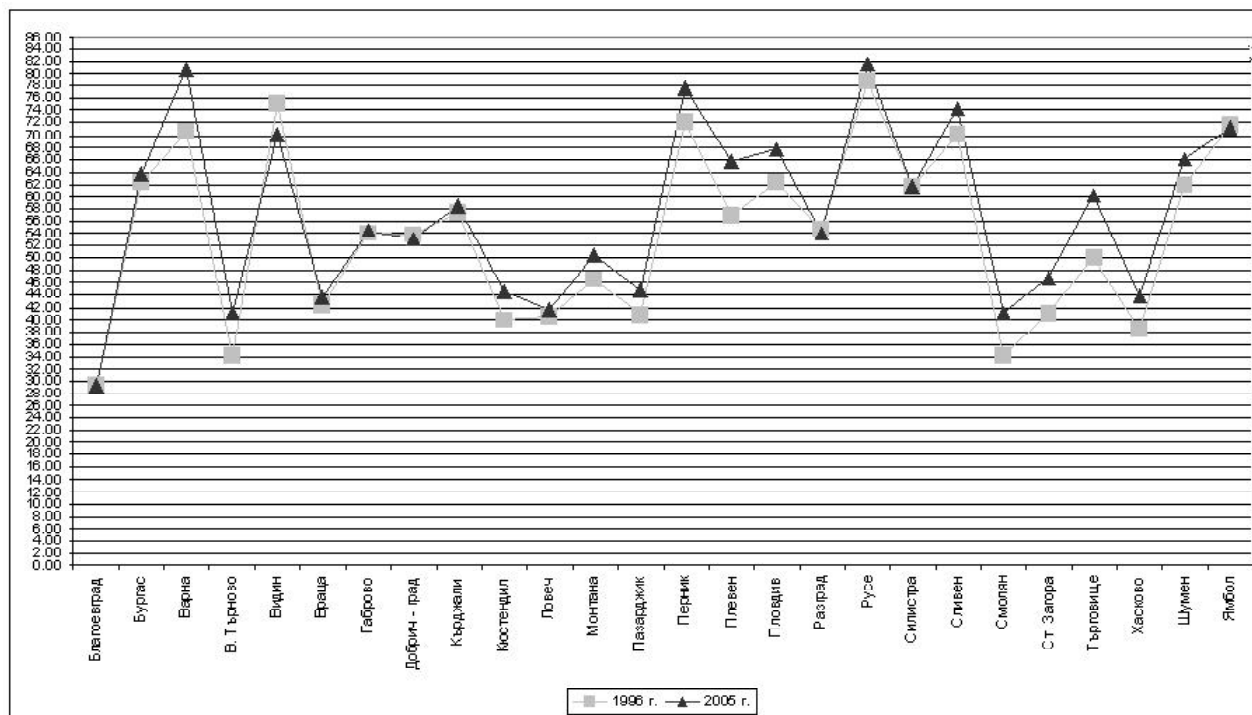
Фиг. 3. Изменение на заплатите на наетите по трудов договор за периода 1996-2005 г. (отклонение в %)
Fig. 3. Change of salaries of regular employees 1996-2005 (deviation in %)



Фиг. 4. Относителен дял на населението в общините от общия брой на населението в съответните области за 1996 и 2005 г. (%)
Fig. 4. Proportion of obshstinas population within the respective total oblast population 1996-2005 (%)

годините на изследвания период се наблюдава тенденция на слабо нарастване при повечето общини и само при Ловеч, Враца и Силистра се проявява малък, но траен спад. Тези незначителните промени се извършват на фона на нарастване на населението в трудоспособна възраст и спад на това в под трудоспособна възраст. Измененията в относител-

ните дялове са обвързани с абсолютния спад на населението в тези общини, а също така и със степента на урбанизация на съответните области. Промяната при този показател в рамките на десетгодишен период показва, че икономическото развитие при част от общините не е с такива темпове, които да осигуряват трайно и голямо нарастване на насе-



Фиг. 5. Относителен дял на наетите по трудов договор в общините от общо наетите в съответните области за 1996 и 2005 г. (%)

Fig. 5. Proportion of regular employees in the obshinas within the total number of employees in the respective oblasts 1996-2005 (%)

лението, и оттам и на дела му в рамките на областта. Отсъствието на сериозни промени в естествено и механичното движение също е причина за задържане състоянието на този показател. В краткосрочна перспектива тези общини все още разполагат с човешки ресурс, който ги прави значими за развитието на областната икономика.

По отношение на втория показател – *относителен дял на наетите по трудов договор в общината от общо наетите по трудов договор в областта*, който е и важен фактор за икономическия растеж, ситуацията е по-различна (Фиг. 5 и табл. 4). При по-големия брой от изследваните общини и в началото, и в края на периода преобладават високи дялове на концентрация на наетите в тях. С най-нисък дял (под 30 %) е само общ. Благоевград заради спецификата в развитието на преработващата промишленост в областта. Тези значително високи относителни дялове на наетите спрямо общо заетите в съответните области доказват изключителната значимост и водещата роля на изследваните общини в областната икономика, а при някои – и в националната. При по-голяма част от общините преобладаваща е тенденцията на нарастване, като спрямо изходната година то е най-голямо във Варна и Търговище – малко над 10-процентни пункта. Само в някои от общините има незначително изменение в негатив-

на посока (Добрич, Разград, Ямбол), като най-значим е спадът при Видин (-5,07-процентни пункта). Промените през изследвания период на относителен дял на наетите в изследваните общини спрямо общо наетите в областта са в по-големи граници (от -5,07 до 10,30-процентни пункта) в сравнение със същия на броя на населението (съответно от -1,50 до 4,80-процентни пункта). Промените в дяловото вътреобластно разпределение на наетите показват продължавашо нарастване на значимостта за икономическото развитие на повечето от тези общини в рамките на областта. В същото време там, където е налице спад, той може да се приеме като индикатор за промяна в посока на ограничаване значимостта им поради проблеми от различно естество.

Установеното териториално движение на трудово заети по общини в рамките на съответните области маркира най-обща индикация за настъпващите промени. Допълнителна информация за вътреобластното териториално разпределение и движение дава проследяването на тенденциите в заетостта по отрасли при сравняване началото и края на изследвания период. Чрез промените в отрасловата заетост могат да се установяват и промени във функциите на изследваните общини и оттам – до обратен въздействие (с положителен или отрицателен ефект) върху демографските процеси и среда. За

Таблица 4

Групиране на общините по относителен дял на наетите по трудов договор в общините от общо наетите по трудов договор в съответните области за 1996 и 2005 г.

Table 4

Clustering of obshtinas by proportion of regular employees in the obshtinas, within the total number of regularly employed for the respective oblasts, 1996 and 2005.

%	Общини	
	1996 г.	2005 г.
над 80		Варна, Русе
70 - 80	Сливен, Варна, Ямбол, Перник, Видин, Русе	Видин, Ямбол, Сливен, Перник
60 - 70	Силистра, Шумен, Пловдив, Бургас	Търговище, Силистра, Бургас, Плевен, Шумен, Пловдив
50 - 60	Търговище, Добрич - град, Габрово, Разград, Плевен, Кърджали	Монтана, Добрич, Разград, Габрово, Кърджали
40 - 50	Кюстендил, Ловеч, Пазарджик, Ст. Загора, Враца, Враца,	Смолян, В. Търново, Ловеч, Враца, Хасково, Кюстендил, Пазарджик, Ст. Загора
30 - 40	В. Търново, Смолян, Хасково	
до 30	Благоевград	Благоевград

целта се използва третият предвиден показател – относителен дял на наетите по трудов договор от отрасъл в общината от общо наетите по трудов договор от същия отрасъл в областта) (табл. 5). Повечето отрасли (без селското стопанство и добивната промишленост за 1996 г. и съответно – без селското стопанство, добивната промишленост, образованието и другите отрасли, обслужващи личността и обществото за 2005 г.) са с дялове на трудово наетите над 50 % (при преобладаващата част от разглежданите общини). Наблюдава се нарастване на броя на общините с дялове над 50 % при почти всички отрасли от индустрията и услугите, с изключение на посочените по-горе. Също така нарастват и минималните дялове при всички тези отрасли. Това териториално разпределение в голяма степен предопределя свиването на отрасловото многообразие при останалите общини от съответната област и ограничаване на тяхната възможност за икономическо развитие. Приоритетното развитие, особено на голяма част от социалните услуги и на тези, свързани с пазарното развитие на икономиката в разглежданите общини, отдалечава част от населението на другите общини в съответната област от определени услуги. Това води до ограничаване на възможността за бърз и равен достъп за ползването на услуги и създава условия за социално неравенство.

Промяна в една посока – на нарастване, и то значително, над 10-процентни пункта, показват отраслите финансово посредничество и здравеопазване и социални дейности. При първия отрасъл териториалното разположение се регулира преди всичко от пазар-

ни принципи, докато вторият е с локализационни изисквания, тясно обвързани с броя и териториалното разпределение на населението и следи в голяма степен демографските изменения и реформите на доболничната и болничната помощ. В резултат на това тенденцията е на трайно раздалечаване от останалите общини в областта, което е свързано и с тяхното преобладаващо по-слабо икономическо развитие.

При друга група отрасли (преработваща промишленост, производство и разпределение на електроенергия, вода и др., хотели и ресторанти, операции с недвижими имоти и бизнес-услуги) в значителен, дори в преобладаващ брой от изследваните общини промените са в посока на спад в твърде широки граници. Той, от една страна, води до нестабилност в икономическото развитие на тези общини, а, от друга, свързана с размерите му – до продължаващи и задълбочаващи се икономически различия между тях. Тези изменения могат да се приемат и като индикатори за настъпващи функционални промени в част от изследваните общини, които ще породят и социални негативни последици.

Преобладаващо положителни и с не толкова високи стойности са промените в дяловете на отраслите държавно управление и образование. Това по-скоро е свързано с някои от основните функции на областните центрове, което гарантира определена стабилност, особено при първия отрасъл. При втория поради демографски проблеми са възможни промени в по-значими граници в зависимост от особеностите в териториалното проявление на демографската криза.

С поддържането в повечето общини с областни ад-

Таблица 5. Промяна в относителния дял на наемите по трудов договор в отрасъл в общината от общо наемите по трудов договор в същия отрасъл в областта за всички разглеждани отрасли по номенклатура А17 за периода 1996-2005 г. (в процентни пунктове)

Table 5. Change of the proportion of regularly employed within the totally employed by sector, for all the A17 sectors 1996-2005 (in % points)

Общини	Общо заети	Сенско, ловно, горско стопанство и рибно стопанство	Добивна промишленост	Производство	Преработваща промишленост	Производство и разпределение на електричество и топлинна енергия, газообразна горива и вода	Строителство	Търговия, ремонт и техническо обслужване	Хотели и ресторанти	Транспорт, складиране и съобщения	Финансово посредничество	Операции с недвижими имоти, наемодателна дейност и бизнес услуги	Държавно управление	Образование	Здравеопазване и социални дейности	Други дейности, обслужващи обществото и личността
Благоевград	0.17	-0.81	-0.81	-5.58	-22.70	-22.70	4.67	-13.54	-6.98	33.52	-2.51	1.70	4.17	10.99	-8.42	
Бургас	1.26	17.40	17.40	-13.88	-1.09	-1.09	4.90	16.38	3.04	8.77	-5.29	-6.66	4.38	12.62	-9.14	
Варна	10.30	4.87	4.87	14.59	-14.01	-14.01	4.36	-2.95	-1.02	14.23	3.63	5.89	1.55	13.55	-3.90	
В. Търново	6.88	-0.05	-0.05	6.56	-23.89	-23.89	15.70	-5.23	7.26	38.71	-6.83	1.20	2.18	13.79	-11.89	
Видин	5.07	2.86	2.86	-5.54	-34.43	-34.43	17.42	-14.45	5.09	22.36	-8.73	8.30	5.16	7.01	-26.14	
Враца	1.32	3.59	3.59	-2.45	1.37	1.37	8.46	-34.68	9.92	36.03	-18.51	3.43	-0.38	14.06	-1.28	
Габрово	0.44	-4.19	-4.19	-4.14	-5.58	-5.58	13.45	-28.10	-4.39	11.42	0.92	10.91	-0.59	-3.69	1.03	
Добрич - град	-0.60	5.75	5.75	-7.76	-22.88	-22.88	13.88	11.91	0.39	6.02	-9.09	-5.43	-7.85	5.89	-24.99	
Кърджали	1.18	-10.85	-10.85	-4.29	-4.58	-4.58	13.54	-28.53	4.28	24.32	-22.18	7.87	7.51	23.55	6.82	
Кюстендил	4.69	2.65	2.65	-1.21	8.18	8.18	-10.00	-0.54	15.17	6.32	-19.36	10.58	0.12	10.73	-6.12	
Ловеч	1.20	-0.83	-0.83	2.77	-19.91	-19.91	-3.17	-2.79	-7.60	19.70	7.30	-2.45	0.29	6.65	-6.99	
Монтана	3.95	6.07	6.07	2.71	-13.20	-13.20	5.39	-3.91	-3.07	17.04	-5.69	-1.19	0.43	12.35	-2.49	
Пазарджик	3.93	-2.64	-2.64	-0.38	-22.58	-22.58	3.58	-21.91	8.37	29.01	-10.39	-4.71	0.89	16.29	-8.19	
Перник	5.71	34.24	34.24	2.40	2.02	2.02	22.39	-8.93	13.79	19.63	4.63	-0.44	3.53	6.32	-3.45	
Плевен	8.65	-1.43	-1.43	8.29	5.45	5.45	16.19	-22.74	9.54	30.98	7.57	0.45	-5.45	15.87	-5.24	
Пловдив	5.29	5.65	5.65	1.28	5.66	5.66	2.33	-1.68	9.02	19.60	0.58	-3.32	-5.30	2.26	6.74	
Разград	-0.50	-12.19	-12.19	-10.15	-11.40	-11.40	20.68	-29.18	-3.66	26.60	7.97	4.44	0.75	20.12	-9.49	
Русе	2.88	10.54	10.54	-3.79	-3.47	-3.47	7.09	-5.61	2.22	9.49	-8.87	-0.33	5.46	12.47	-5.14	
Силистра	0.08	-8.62	-8.62	-4.58	-12.62	-12.62	11.66	-15.37	8.73	13.95	-4.01	9.43	-4.07	13.85	13.09	
Сливен	4.30	4.59	4.59	-3.12	-1.39	-1.39	9.13	-8.04	-0.78	19.28	-1.44	-2.62	4.83	17.41	-6.73	
Смолян	6.66	-0.56	-0.56	-1.77	11.28	11.28	-16.13	4.62	3.80	42.88	-48.20	5.33	2.43	20.19	20.09	
Ст. Загора	5.72	7.80	7.80	0.53	4.98	4.98	5.45	-12.13	8.78	27.11	-1.91	2.59	0.82	7.73	-5.34	
Търговище	10.27	7.43	7.43	10.57	-3.98	-3.98	17.87	-28.01	-5.49	24.78	-10.37	12.86	3.46	16.34	15.69	
Хасково	5.63	11.71	11.71	0.90	2.05	2.05	3.39	1.84	-1.00	36.67	-19.26	0.42	2.35	10.34	-10.83	
Шумен	4.00	15.89	15.89	4.53	-1.60	-1.60	0.05	-14.18	-0.74	5.92	-3.48	-4.84	3.22	28.50	-17.65	
Ямбол	-0.42	9.36	9.36	-9.63	-17.79	-17.79	14.06	-14.95	3.52	-4.01	-16.50	-11.73	-9.96	3.69	-24.43	

министративни центрове на високи относителни дялове на наетите в голям брой отрасли се утвърждава тенденцията на нарастване на икономическата диференциация в рамките на областите и на страната и се обособяват „общини – икономически оазиси“. В тях се концентрират голям брой заети в преобладаващия брой икономически дейности. Това води до ограничаване на възможността за развитие на производства и услуги в останалите общини на съответната област и отслабване на техните икономически възможности.

Сравнителен анализ на включените в изследването общини

Анализите на абсолютните промени при наетите по отрасли и съответно – на тези при относителните дяловете в изследваните общини показват различия. Независимо че в известен смисъл са общини със сходни функции, това не е достатъчно за да им гарантира еднакво развитие. Спецификата в регио-

налните условия и фактори – природни, икономически, демографски и др., допълнително подсилва междуобщинските различия. Те ясно изпъкват при организирането (систематизирането) на разглежданите общини в групи, извършено на базата на отрасловата структура на наетите по агрегирана отраслова групировка А6 на икономическите дейности за годините 1996, 2003 и 2005. Като допълнително обединяващ признак при формирането на група се приема съчетанието от отрасловите групи (по А 6), което показва трайна посока на нарастване през изследвания период. В резултат на систематизацията са обособени **пет групи** (табл. 6).

Група 1. (табл. 6) В рамките на тази група се обособяват **две подгрупи**. Първата включва общините Бургас и Варна (крайморски), които се отличават със сравнително по-високи стойности при съчетанието от отрасловите групировки (с номера 3+4+5) формиращи групата, спрямо останалите общини от тази

Таблица 6

Групиране на общините според съчетанията от отраслови групировки по номенклатура А6 (Национална класификация на икономическите дейности, 2003) с посока на нарастване

Table 6

Clustering of the obshtinas by combinations of sectors according to the A6 nomenclature (National classification of economic activities, 2003), with a rising trend.

Група	Съчетания от отраслови групировки	Общини
1	3 - F (Строителство),	1 А - Бургас, Варна
1 А	4 - G+N+I (Търговия, ремонт и техническо обслужване на автомобили и мотоциклети, на лични вещи и на стоки за домакинството+ Хотели и ресторанти+ Транспорт, складиране и съобщения)	1 Б - Благоевград, В. Търново, Габрово, Добрич, Плевен, Русе, Хасково, Шумен
1 Б	5 - J+K (Финансово посредничество+ Операции с недвижими имоти, наемодателна дейност и бизнесуслуги)	
2	4 - G+N+I (Търговия, ремонт и техническо обслужване на автомобили и мотоциклети, на лични вещи и на стоки за домакинството+ Хотели и ресторанти+ Транспорт, складиране и съобщения)	Видин, Враца, Кюстендил, Ловеч, Монтана, Пазарджик, Перник, Разград, Силистра, Сливен
	5 - J+K (Финансово посредничество+ Операции с недвижими имоти, наемодателна дейност и бизнесуслуги)	
	6 - L до O (Държавно управление и отбрана; задължително обществено осигуряване+ Образование+ Здравеопазване и социални дейности+ Други дейности, обслужващи обществото и личността)	
3	2 - C+D+E (Добивна промишленост+ Преработваща промишленост+ Производство и разпределение на електрическа и топлинна енергия, газообразни горива и вода)	Кърджали, Смолян, Търговище
	4 - G+N+I (Търговия, ремонт и техническо обслужване на автомобили и мотоциклети, на лични вещи и на стоки за домакинството+ Хотели и ресторанти+ Транспорт, складиране и съобщения)	
4	4 - G+N+I (Търговия, ремонт и техническо обслужване на автомобили и мотоциклети, на лични вещи и на стоки за домакинството+ Хотели и ресторанти+ Транспорт, складиране и съобщения)	Ст. Загора, Пловдив
	5 - J+K (Финансово посредничество+ Операции с недвижими имоти, наемодателна дейност и бизнесуслуги)	
5	3 - F (Строителство),	Ямбол
	4 - G+N+I (Търговия, ремонт и техническо обслужване на автомобили и мотоциклети, на лични вещи и на стоки за домакинството+ Хотели и ресторанти+ Транспорт, складиране и съобщения)	

група. Трудово заетите (наетите по трудов договор) през изследвания период в тези две общини нарастват, а безработицата е най-ниска. Нарастване бележат и средногодишните заплати, като към 2005 г. те са по-високи от средната както за страната (3885 лв.), така и при останалите разглеждани общини. Общ. Бургас е със средногодишната заплата 4472 лв. (първа позиция), а общ. Варна – с 3942 лв. (трета позиция). Двете общини са с добре изградена социална инфраструктура – образователна и в здравеопазването. Така например, по относителен дял на учебните институции от общо за страната през учебната 2005–2006 г. общ. Варна е на 2^{ра} (2,39%), а общ. Бургас на 4^{та} (1,66%) позиция. По брой здравни заведения и по брой болнични легла общ. Варна е съответно с 3,57% и 6,82%, а общ. Бургас с 2,60% и 2,85% от общия брой за страната. По-благоприятната социално-икономическа среда оказва и по-благоприятно влияние върху демографската ситуация в тези общини – общ. Варна отчита нарастване на населението, а намалението за общ. Бургас е ниско – до 5%. По отношение на възрастовата структура (табл. 1) независимо от спада в под трудоспособна, все още се наблюдава тенденция на запазване на относителния дял в над трудоспособна възраст, и то най-вече от по-голямото нарастване на тези в трудоспособна (вкл. и поради по-голямото търсене на пазара на труда). Процесът на стареене обхваща в по-голяма степен основата на възрастовата пирамида. Промениливи изменения се наблюдават и при механичното движение, като отклоненията в положителна и отрицателна посока не са големи (табл. 2). Данните за отрасловата структура на наетите в началото на разглеждания период определят като доминиращи в двете общини преработващата промишленост и транспортът. Големи дялове имат и образованието и строителството. В края на периода вече има нови отраслови съотношения и по-голям брой икономически дейности (преработваща промишленост, строителство, търговия, транспорт и съобщения, хотели и ресторанти) са със значими позиции в икономиката на тези общини, което променя и отрасловата им структура. Преструктурирането, установено чрез промените в отрасловата заетост, налага в общините Варна и Бургас многофункционална икономика, която гарантира по-голяма устойчивост в икономическото им развитие. Нарастват също и относителните дялове на наетите спрямо областите като цяло (фиг. 3 и табл. 4), и особено в отраслите от сектора на услугите (табл. 5), което прави тези две общини важни притегателни и привлекателни територии за живеене и труд.

Във втората подгрупа общини (табл. 6), обединени от нарастването на еднакво съчетание на отраслови групировки, се наблюдава изменение в демографските и социално-икономически показатели в по-широки граници. Наетите се увеличават в общините Благоевград, В. Търново, Плевен, Русе, Хасково, а намаляват в останалите – Габрово, Добрич, Шумен (фиг. 1). По отношение на измененията, които настъпват при наетите по отрасли (табл. 3) спадът е по-значителен в индустрията, транспорта и съобщенията, об-

разованието и здравеопазването. Нивата на безработица са близки до средните за страната, а заплатите са под средните (с изключение на общ. Благоевград), но тенденцията е на нарастване при всички общини в подгрупата (фиг. 2, 3). Демографската ситуация се отличава с по-неблагоприятни показатели. Стойностите на намаляване на населението са от ниски до значителни. Възрастовата структура се характеризира със спад в под трудоспособната и с нарастване в над трудоспособната възраст (табл. 1). Застаряването е в по-големи размери, а механичното движение на населението е динамично, с променящи се стойности в положителна и отрицателна посока (табл. 2). Това са общини със значително добре застъпена индустрия преди промените и свръхзаетостта в промишлеността продължава да подхранва по-високите относителни дялове в този отрасъл, който остава със значително участие в отрасловата структура. В сравнение с 1996 г. към 2005 г. по относителни дялове на наетите образованието отстъпва на търговията. Нараства и значението на отраслите от услугите, свързани с обслужването на пазарната икономика. Високите дялове на заетите в услугите определят общините от тази подгрупа също като важни административно-териториални единици с управленски и обслужващи функции.

Група 2. В отрасловата структура на общините от тази група нарастват дяловете само на отрасловите групировки 4, 5 и 6, включващи отрасли от сектора на услугите (табл. 6). Темпът на прираст на наетите за изследвания период е отрицателен (с изключение на общ. Пазарджик) и е налице спад (фиг. 1), преди всичко в отрасли от индустрията (табл. 3) като резултат от преструктурирането на вторичния сектор. Поради влошените демографски показатели в общините от тази група се наблюдава спад и в образованието и здравеопазването. Средногодишните заплати на наетите по трудов договор са под средните за страната. Тази не съвсем благоприятна социално-икономическа среда рефлектира върху възрастовата структура (табл. 1) – това са общини с най-ниски дялове на население в под трудоспособна и най-високи в над трудоспособна възраст, т.е. застаряването е по-силно изразено както в основата, така и във върха на възрастовата пирамида. Механичният прираст е с най-високи отрицателни стойности. (табл. 2). Всичко това допринася за значително намаляване броя на населението. Промените в отрасловата структура, свързани със спад в индустрията и нарастването на относителните дялове в услугите (главно социалните), отслабват тези общини от гледна точка на бъдещото им икономическо развитие.

Група 3. Обединява три общини – Кърджали, Смолян и Търговище, на основата на съчетание на две отраслови групировки (2+4), които показват нарастване (табл. 6). При тези общини обединяващо е увеличаването на абсолютния брой на наетите, както и на относителните им дялове в отрасловата структура при преработващата промишленост. То е свърза-

но преди всичко с увеличаване на наетите в шивашката промишленост. В отрасловата структура важно място имат и търговията и образованието с дялово участие на наетите над 10 % (общините Кърджали и Търговище са с по-високи дялове на населението в под-трудоспособна възраст). Механичният прираст е трайно отрицателен и спадът в общия брой на населението е значителен – около и над 10 %.

Група 4. Включва две общини – Пловдив и Стара Загора, разположени в Централна Южна България (табл. 6). Отличават се по нарастването в отрасловите групировки (4 и 5), отнасящи се до отрасли, които обслужват най-вече пазарната икономика. При тези общини темпът на прираст на наетите за изследвания период е положителен – по-голям за общ. Пловдив и незначителен за Ст. Загора (фиг. 1). По-голямото абсолютно нарастване на наетите в общ. Пловдив е съпроводено с нарастване при почти всички отрасли, докато при общ. Ст. Загора се наблюдава фрагментирано нарастване – главно при отраслите от услугите (табл. 3). Това движение на наетите, което е свързано с по-благоприятното икономическо състояние на тези две общини, допринася за преобладаващия през годините положителен механичен прираст и незначителното намаляване на броя на населението. Общините поддържат високи дялове на население в трудоспособна възраст. Дяловете на локализация на наетите нарастват, като то е преобладаващо при почти всички отрасли, което прави тези общини значими икономически и притегателни административно-териториални единици. В отрасловата им структура преработващата промишленост продължава да е структурно определяща. Това до голяма степен предопределя и нарастването на относителния дял на услугите, обслужващи пазарната икономика.

Група 5. Към нея се отнася само една община – Ямбол, с нарастване на две отрасли групировки – 3 и 4 (основно при търговия). За изследвания период общината е една от тези с голямо намаление на общо наетите (фиг.1), което е резултат от спад при повечето от отраслите (табл. 3). Тези промени са следствие от неблагоприятната икономическа среда и невъзможността общината да осигурява предлагане на труд на пазара на труда. Безработицата е със стойности над средните за страната. Средногодишните заплати са едни от най-ниските при общините с областни административни центрове (предпоследна позиция за 2005 г.). Всичко това оказва негативно влияние върху демографските процеси и демографските структури на общ. Ямбол. Броят на населението за изследвания период е намалял с над 10 %. Има значителен спад при населението в под трудоспособна възраст и нарастване в останалите две категории (табл. 1) – застаряването се проявява и в основата, и във върха на възрастовата пирамида. Както естественият, така и механичният прираст са отрицателни. Същевременно общината е с един от най-високите дялове на концентрация на наети в рамките на областта, като в края на изследвания период се проявява тенденция на незна-

чителен спад. При част от отраслите дяловете на концентрация падат с над 10 %. Всичко това е резултат от значителния общ спад на наетите. Отрасловата структура също е силно дисбалансирана – през 1996 г. половината от наетите са в преработващата промишленост и образованието, а към 2005 г. – в преработващата промишленост и търговията.

Изводи

1. От гледна точка на демографските и социално-икономическите изменения в общините с областни административни центрове в България се установява:

- трайна тенденция на намаляване на общия брой на населението с изключение на общ. Варна;
- налагане на възрастова структура, която по-скоро може да се характеризира като клоняща към застаряване (застаряване при всички общини откъм основата на възрастовата пирамида, а при някои и откъм върха);
- големи относителни дялове на население в трудоспособна възраст (над 60 %), което може да се приеме като благоприятна предпоставка по отношение на качествения подбор на работната сила;
- отсъствие на трайна тенденция в посоката на механичното движение – процесът е динамичен при почти изравнени и редуващи се през годините стойности на заселените и изселените;
- отсъствие на трайна тенденция в посоката (спад или нарастване) при общия брой на наетите. Към края на изследвания период има общини с положителен прираст на наетите спрямо началото на периода, както и такива с отрицателен прираст. Това е свързано с конкретното икономическо развитие и степента на завършеност на реформите в съответната община или област, състоянието на демографската ситуация както в общината, така и в областта, а също от търсенето на пазара на труда;
- спад в равнището на безработицата;
- нарастване на средногодишните заплати;
- нарастване във всички общини на заетите в отраслите търговия, хотели и ресторанти, недвижими имоти и бизнесуслуги, държавно управление, което е свързано с нарастване значението на сектора на услугите;
- спад във всички общини на заетите в отраслите образование и здравеопазване като последица от демографската криза;
- променливо изменение по общини при наетите в отраслите транспорт и съобщения и финанси от сектора на услугите;
- променливо изменение по общини при наетите в отраслите от индустрията.

Независимо от факта, че се проявяват негативни демографски изменения, те не са в размери, които

да оказват изключително отрицателно въздействие върху демографската ситуация на съответните общини. Показателите, отнасящи се до социално-икономическото развитие, са също по-скоро благоприятни за задържане на относително благоприятна демографска среда в преобладаващия брой общини, особено в краткосрочен план.

2. От гледна точка на ролята и мястото на тези общини в рамките на съответните области:

- общините с областни административни центрове са основни притегателни центрове за населението и за трудово наетите в областите, в които са разположени. Те са с най-високи спрямо останалите общини в областта относителни дялове както при населението, така и при наетите. Общо наетите по общини (с незначителни изключения) показват трайна тенденция на нарастване. Установените високи дялове на наетите в рамките на тези административно-териториални единици са индикатор за значимостта им в социално-икономическото развитие на съответните области, в които са разположени, а при някои (Варна, Пловдив) дори и за страната;

- общините с областни административни центрове са централни по отношение управленски и обслужващи функции в рамките на областта;

- нарастването на дяловете на наетите в общините с областни административни центрове е съпроводено с промяна в мястото на труд (ежедневни трудови миграции в рамките на областта);

- в резултат от промяната на функциите и нарушената икономическа, социална и демографска среда се ограничава правото на избор за живеещите в останалите общини от областта и тяхната възможност за икономическа и социална реализация.

3. От гледна точка на различията между общините с областни административни центрове според тенденциите в тяхното демографско и социално-икономическо развитие:

- общините се различават по темпове и структура на изменение, което води до тяхното раздалечаване в икономическото им развитие. Тези с по-благоприятни икономически параметри като Варна, Бургас, Пловдив и Ст. Загора поддържат по-добра социална и демографска среда. Други с реструктуриране на икономиката, което не води до съществено нарастване на работните места (Видин, Враца, Кюстендил, Ловеч, Монтана, Пазарджик, Перник, Разград, Сливен), имат по-неблагоприятни параметри на социалната среда и нарастване на негативните демографски процеси. При тези общини се налага и „активно стареене“ (увеличаване на наетите в над трудоспособна възраст);

- констатираните различия между общините с областни административни центрове ще се задълбочават в резултат на очертаващите се промени в об-

щинските отраслови структури и по-неблагоприятните демографски изменения при някои от тях. Това налага необходимостта от балансирана регионална политика, която да насърчава икономическото им развитие и да не ги свежда само до обслужващи административно-териториални единици с ограничени функции в сферата на социалните услуги – административни, здравни и др.

Литература

Годишно наблюдение на заетите лица, средства за работна заплата и други разходи за труд (Текуща статистика за средния годишен брой на заетите и наетите по трудово правоотношение от наблюденията на предприятията, фирмите и организациите, извършващи стопанска дейност в страната за 1996, 1997, 1998, 1999, 2000, 2001, 2002, 2003, 2004, 2005) – С., НСИ.

Население 1996, 1997, 1998, 1999, 2000, 2001, 2002, 2003, 2004, 2005. – С., НСИ

Редовен доклад за напредъка на България в процеса на присъединяване (2002 г.). – Комисия на Европейските общности, Брюксел, 09.10.2002, SEC(2002) 1400.

Районите, областите и общините в Република България за 1999, 2000, 2002, 2003, 2004, 2005 г. (НСИ – електронно издание)

Trends in the socio-economic development of obshtinas (municipality) with oblast (district) administrative centers during the 1996-2005 time period

Diljana Stefanova, PhD
Institute of geography – BAS

Summary

This paper presents the results from analysis of the socio-economic development of obshtinas (lower administrative unit in Bulgaria) where oblast (higher administrative unit in Bulgaria) administrative centers are situated, (26 altogether except the capital), for the 1996-2005 time period. The research aims at outlining some trends of the socio-economic development of this type of administrative units, as well as the level of their significance for the total economic development of regions where they belong. Data about various demographic/economic indices has been used, such as population number, age structure, mechanical change, steady employment, structural employment, unemployment, income (mean annual income per employee), calculated from data of the National Statistical Institute. Analysis of the sector structure has been carried out by aggregated sector clusters such as A 17 and A 6 according to the national classification of economic activities from 2003.