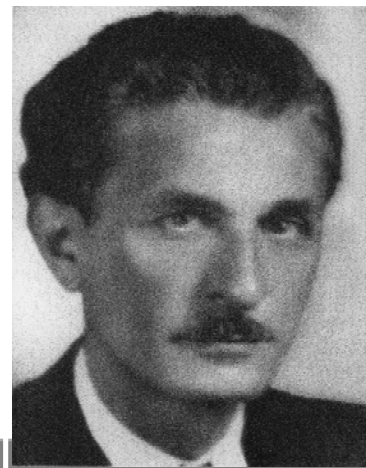


## ПРОФЕСОР ДИМИТЪР ЯРАНОВ

### АНТРОПОГЕОГРАФСКИ ЕТЮДИ



#### ВИДНИ БЪЛГАРСКИ ГЕОГРАФИ



По повод 100-годишнината от рождението на **проф. д-р Димитър Яранов** продължаваме публикуването на подбрани откъси от негови малко познати ранни научни изследвания (вж. бр. 2/2009 на сп. „География '21“). По-надолу ще ви запознаем с някои от антропогеографските му трудове, които го разкриват като изключително високо ерудирани географ-класик. Те са от първия, от „географския“ период в професионалната кариера на проф. Д. Яранов, насилствено прекъснат след 1945 г. с изгонването му от Софийския университет и от географската общност (вж. и бр. 6/2008, с. 46 на сп. „География '21“).

### Разлогъ.

#### Областно географско изучаване.

##### Отъ Димитъръ Ярановъ.

*„... покритата с ниви, ливади и градини котловина е оградена като с тъмен венец от склоновете на оградните планини, покрити почти изцяло от гори. Този венец е раздвоен от покритата с ниви и ливади доспатска повърхнина (1600 м н.в. – бел. ред.). На северозапад в Рила и на югозапад в Пирин над тъмния пояс на горите приятно се очертават светлозелените планински пасища, а над тях отдалеко личат голите и издигащи се като пирамиди върхове на Ел-тепенския (Вихренския – бел. ред.) дял на Пирин. Съответно на стъпаловидния геоморфоложки строеж на областта стъпаловидно е разположена и нейната растителна покривка. Върху две стъпала са разположени земеделските култури, върху други две – горите.“ (с. 109-110)*

\*\*\*

Физикогеографските факти са основният елемент във външния облик на една област. В така наречените от немските географи природни ландшафти те са даже единственият елемент. В тези области, обаче, в които човешката култура е проникнала и се е разпространила повсеместно, тя със своите външни прояви – селища, стопански използвана земна повърхнина и изкуствени пътища – внася покрай основния физикогеографски елемент и друг, човешки, антропогеографски или културен елемент, който понякога е толкова очебиен, че маскира физикогеографския. Следователно, искаме ли да дадем пълен географски образ на един от човешката култура повлиян ландшафт („културен“ ландшафт на немските географи), трябва да бъдат изложени и антропогеографските факти в него. За такива ще бъдат смятани споменатите вече най-важни външни прояви на човешката кул-

тура: селищата, стопански използваната земна повърхнина и изкуствените пътища. Това, обаче, не значи, че те ще бъдат разгледани като нещо дадено само за себе си, защото в такъв случай би се изпаднало в основната грешка на големия финландски географ I.G. Grano, който, стремежи се да създаде за географите едно от никого неоспорвано поле за дейност, изпуска казуалната връзка между всички географски факти, правещи вкупом чрез взаимодействията си всяка област да се чувства като един цялостен факт. Накратко казано, антропогеографските факти ще бъдат разгледани не като нещо дадено, а като нещо създадено под прякото влияние на всички географски явления. Ето защо ще бъде започнато със селищата, които са несъмнено първият белег на природен ландшафт, който се превръща в културен. Само по себе си след това идва създаването на стопански

използвана земя, първоначално в непосредствено съседство със селищата, а после и по-далече от тях. Най-после се налага създаването и на изкуствени пътища и периодично движение по тях. Строго погледнато пътищата в най-широкия смисъл на тази дума предхождат даже селищата. Това са пътеките, които в много редки случаи могат да бъдат обект на изучаване та поради това тяхното съществуване още преди създаването на селищата ще се пренебрегне.

... малкото колибарски селища, които до 1912 г. съществували в Източна Тракия, са образувани ... чрез постепенно изселване на малкотърновци върху образувани от тях самите требища („изтребени“ от гори места – бел. ред.), като всеки е построявал дома си сред изтребеното от него място. Впоследствие така образувани единични дворове чрез нарастване на живеещите в тях се обрнали на махали, а някои даже на малки селца (напр. Резово – бел. ред.). Следователно, в България върху требища в едни случаи са се образували купни селища, и то когато населението им е идвало наведнъж, а в други случаи се образували колибарски селца, когато населението им се е набирало постепенно. Следователно, в България се констатира зависимост на първоначалния тип на селищата не от това дали са основани върху требища или естествено безлесни места, а от това, дали населението им се е набирало постепенно или е идвало наведнъж. Така една зависимост между първоначален тип и заселване на селищата се явява много естествена. Тези, които по една или друга причина са принудени едновременно и заедно да се преселват чрез самия акт, в който винаги има един трагичен момент, се свързват помежду си така, както се сближават хората с еднаква съдба. Ето защо те са наклонни при засядането си да образуват събрано селище, даже и когато много други условия пречат за това. Напротив, при постепенно заселване всеки нов пришълец обикновено не е свързан с никакви връзки с по-старото население, поради което често то се отнася враждебно към него. Ето защо той ще предпочете да се засели отделно, още повече, че по този начин ще има възможност да избере най-пригодното място, доколкото такива места, разбира се, са останали.

И така първоначално разложките селища били напълно пръснати, после – пръснати на махали, след това пръснати, но с център – „центрирани“, и най-накрая – събрани. Събрали се всички: даже и с. Бабек, което днес е пръснато на махали. Жителите на последните много добре помнят, че са дошли до днешните си жилища преди около 150–180 години от централната махала Бабек, която по-рано е била много по-голяма.

Защо всички други селища си остават ето вече 2–2,5 века събрани, а Бабек не дотралял събран нито един цял век? Ето един интересен въпрос, на който може да се даде правилен отговор единствено като се вземат под внимание преселническите движения. Изтъкнато бе, че от три века насам Разлог се проявява като активна област и, че в това отношение с. Бабек поради това, че е чисто помашко, прави изключение – стои

индиферентно. Постоянните изселвания в другите 12 села поддържат в тях едно постоянно състояние на зрелост, на което пък, както се каза, най-добре отговаря събраният тип. Такива редовни изселвания из Бабек, поради изтъкнатите вече причини, не стават. Ето защо това село скоро презря: населението му се увеличи повече, отколкото можеше да понесе землището на събраното село. Естественото разрешение на въпроса за бабешките помаци се е състояло в увеличаване на селското землище съответно с увеличеното население, и то към неизползваните още части на доспатската повърхнина, към която бабешкото население било принудено да прибегне още по-рано. Обаче извънредно много разширеното селско землище не е могло да се използва лесно, защото периферните му части са били много далече от събраното на куп село, от което често пъти ги е делил и някой дълбок дол. За да може да се използва всички части на разширената стопански използвана земна повърхнина, отделните стопани трябвало да преместят жилището си при имота си. Подобно разширяване на стопански използваната земна повърхнина в другите селища не се наложило, та се избягнало и пръсването им. Това разширяване в другите 12 села отчасти не е било възможно, поради малките и ограничени землища, а там дето е било възможно се избягнало не само поради изселване на увеличеното население, но и поради масовото отиване на печалба – гурбет.

И така, като разгледаме внимателно географското положение на разложките селища виждаме, че по ред причини, предимно от стопански характер, всички тези селища се намират на границата между две морфоложки повърхнини и в долини. Изключително на такива места се образуват и речните, и речнотленикови наносни къжели (наносни конуси – бел. ред.). Ето защо нерядко се случва селищата да са разположени върху такива къжели. Такива случаи има и в Разложко...

Изтъкнато бе вече, че 12 от разположените селища са разположени върху четирите морфоложки повърхнини, образуващи котловината, а едно – върху доспатската повърхнина, взимаща участие в оградните планини... По-интересно е, че 12 посочените селища са почти напълно равномерно разпределени по цялата котловина, средното отстояние между тях е 6–7 километра. Това е идеалното разпределение на селищата, което би се желало от всички, но рядко се среща, защото е мъчно да се задоволят едновременно две изисквания: от една страна – стогдно географско положение, от друга – равномерно разпределение. И, ако тези две изисквания в Разлога са почти напълно спазени, то е поради геоморфоложкото разнообразие, което съществува вътре в самата котловина (която иначе е една цялостна географска единица)...

От казаното дотук ясно проличава до каква степен геоморфоложният строеж на Разлог и оградните му планини е обусловил не само положението на селищата и тяхната физиономия, но и начинът, по който се разделя стопански използваната земна повърхнина. А тя,

заедно със селищата, съставя най-важните черти в облика на нашата област като културен ландшафт. Както видяхме още в първия дял на тази работа, най-характерната черта в геоморфологията на областта съставят няколкото стъпаловидно наредени една над друга морфоложки повърхнини. Съответно с това и стопански използваната земна повърхнина е стъпаловидно наредена. Най-низката повърхнина – алувиалната – се използва от едни земеделски култури (царевица, лен, зеленчуци, бостани – бел. ред.), намиращите се над нея неогенна и местина повърхнина за други (зърнени храни, главно ръж – бел. ред.), а пределската повърхнина – за трети (предимно естествени ливади – бел. ред.). Намиращият се между тези повърхнини и доспатската повърхнина склон е покрит с гора, а доспатската повърхнина се използва за някои земеделски култури (картофи, ръж, ечемик, овес – бел. ред.). Виждаме по този начин активно използваната повърхнина да се състои от две стъпала, разположени на 400 и 800 м едно над друго. На две стъпала е и гората, която покрива склона не само под доспатската повърхнина, но и този над нея до 2000 м. Над тази височина са планинските пасища, заемащи главно капатнишката повърхнина. Геоморфоложкото разнообразие вътре в единната геоморфоложка единица е обусловило разнообразие и стопанската дейност на живеещите в областта хора. Култивирането на природния разложки ландшафт е вървяло от центъра към периферията, но на скокове поради стъпаловидния геоморфоложки строеж на котловината и оградните ѝ планини. Понеже различно използваната земна повърхнина е придобила и свой специфичен външен облик, става явно, че при външната промяна, която е настъпила в областта при превръщането ѝ от природен в културен ландшафт, се е изразила между другото и в още по-рязко подчертаване на нейния стъпаловиден, амфитеатрален вид.

Така изтъкнатият външен вид на Разлог има и естетическа стойност, която започна напоследък да се оценява справедливо доста високо. Тя заедно с добрия, здравословен климат и няколкото термални извора правят от областта един стоден за летуване кът. Тази пригодност от няколко години усилено се рекламира и използва за привличане на туристи и летовници, от които местното население, особено в гр. Банско и с. Добринища вижда доста полза. Следователно, разложани използват не само различните мор-

фоложки повърхнини поотделно, но и тяхната съвкупност, съставляваща Разлог като една красива котловина със здрав климат, лековити минерални бани и привлекателни алпийски езера и върхове в оградните планини, особено в Пирин. На него предвижда добро бъдеще в това отношение и известният географ К. Ostreich (1917, 1927).

Този начин на стопанско използване на земята се засили особено като бяха построени до областта пригодни пътища...

Изобщо всички географски явления, които могат да се наблюдават в Разлог, са така тясно обусловени едно от друго, че е невъзможно да си обясним съществуването на което и да е от тях без наличността на другите явления. Всяко едно географско явление в областта е във всяко отношение в хармония с всички други географски явления. Пълната взаимозависимост между тях изтъква областта като един хармонично развит културен ландшафт.

Разлог като културен ландшафт е несъмнено резултат на културната дейност на неговото население. Дейност, която е израз на човешката воля. Но тъй като от цялото изложение стана ясно, че и най-дребните черти в този културен ландшафт са обусловени от физикогеографската обстановка, излиза, че в Разлог тя представлява преграда, зад която не е могла да се движи волята на населението като разумен колектив. От общите географски отношения в Разлог личи, че този колектив може да проявява свободна воля само в рамките на антропогеографските закони. От географските отношения в Разлог става също така явно колко прави са думите на първия геоморфолог на нашето време Albrecht Penck, който смята, че „свободата на човешката воля е равна на свободата на единичния човек в рамките на законите. И тя се намира в рамките на законите на механическата каузалност, които закони владеят неограничено върху човешките маси, но не могат ясно да се разпознаят при единичните случаи.“ (1924, с. 242). Оправдава се и възгледът на един от първите антропогеографи на нашето време – Otto Schluter, според антропогеографията е наука, чиято цел е да установи законите, причините, по които антропогеографските факти – селищата, пътищата и обработената земна повърхнина – съществуват в този вид, в който ги виждаме.

Яранов, Д. **Разлог. Областно географско изучаване.** – Макед. преглед, год. VIII, кн. 2, с. 71-112 ; кн. 3, с. 75-128; кн. 4, с. 85-130.

## ВЪПРОСЪТ ЗА ЕТНИЧЕСКОТО ПОТЕНЛО (ЕТНОГЕНЕЗИСА) НА БЪЛГАРИТЪ ОТЪ ЗАПАДНА БЪЛГАРИЯ И МАКЕДОНИЯ ПРЕЗ ПОСЛЕДНИТЪ 10 ГОДИНИ.

Отъ Димитъръ Ярановъ.

Въпросите, свързани със създаването и развоя на един народ, се решават извънредно трудно, понеже в повечето случаи е необходимо да се търси помощта на четири съвсем различни науки: езиковедие, етнография, история и антропология. И тъй като е труд-

но почти невъзможно един учен да владее тези четири науки, често пъти езиковеди, етнографи, историци и антрополози правят етногенетични изводи изключително въз основа на своята научна област, пренебрегвайки изводите от другите три науки. Нерядко се

риозни учени забравят, че народите се състоят преди всичко от хора от кръв и плът, наследени от всички, които са влезли в състава на този или онзи народ и, следователно, антроположкото изучаване на един народ може да даде ценни данни за неговите съставни части. Други учени, особено специалистите антрополози, отиват в друга крайност – разглеждат само соматичните (телесните) белези на хората, съставлящи един народ

или част от народ, като забравят, че последните не са само обикновени физически тела, които ще се класифицират толкова лесно, колкото повече физически белези се вземат под внимание, а одухотворени същества. Най-после трети – за шастие – малцина – забравят, че веднъж създаденият народ претърпява значителни промени в течение на своя развой, промени, за които историята и историческата етнография ни осведомяват. (с. 31)

Яранов, Д. **Въпросът за етническото потекло (етногенезиса) на българите от Западна България и Македония през последните 10 години.** – Макед. преглед, год. IХ, кн. 1, 1934, 31-52.

## МЪСТОТО НА МАКЕДОНИЯ

Отъ Димитъръ Ярановъ

*"Планините са, които раждат людете, използващи низините."*

Д. Яранов (1941, с. 33)

Вековната борба между България и Византия, между България и Гърция и между българи и гърци е само една брънка от хилядолетната и неспирна борба между студения север и топлия юг, между северни и средиземноморски народи. Тази борба е обусловена от самата природа. ... При това положение стълкновението между северните народи и притежателите на благодатните средиземноморски земи е било неизбежно, като най-често първите били нападателите, а вторите са държали отбранително положение. ... Главната арена са били южните части на този (Балканския) полуостров и по-точно Гърция, Македония и Тракия...

...  
В началото на VIII в. ... голяма група от жизнени и агресивни славянски племена за кратко време наводнява целия полуостров, обезлюден преди това от нашествията на най-разнородни племена. Малкото автохтонно население е било изтласкано в периферията на полуострова, в няколко затънтени крайбрежни градчета, по някои от островите около Балканския полуостров и в най-високите и недостъпни планини. Такъв е бил случаят именно с гърците, траките и илирите... Сведени до минимум и поставени при най-лоши условия за живот, те имали нужда от цели 6 века за своето съвземане, за да се проявят в лицето на албанците като извънредно агресивен народ през последните пет века. Все пак тяхната роля е много незначителна, за да бъдат взимани под внимание при разглеждане общите линии в географията и историята на Балканския полуостров... От много по-решително значение са били гръцките гнезда, които са успели да се запазят и при най-страшния ураган, подобно на семената на бурените по нивята... Вярно е, че идентифицирането на гърците с византийците (т.е. „ромейците“) и византийската империя, която е била, както всяка империя космополитна, не е позволено. Обаче косвената полза за гърцизма от упоритата борба на Византия със славянските племена е била от много голямо значение и тя може би е допринесла

не само за запазването на малките гръцки гнезда по брега на Йонийско и Бяло море, но и за преминаване на гърцизма в настъпление.

... За няколко века гърците успяват да си възвърнат голяма част от Гърция, като след това отправят поглед и към Македония и Тракия. Тук обаче те не са имали почти никакъв успех по две различни причини. Преди всичко връзката на тези две големи географски области на Балканския полуостров с Бяло море е незначителна, поради което и гърцизмът тук е бил поставен при много неизгодни изходни бази. Най-важната причина за неуспеха на гръцките опити за проникване в тези две области е обстоятелството, че те са в значителна степен планински земи на границата между средноевропейските и средиземноморските земи.

От Македония приморската част (Солунско поле, Лагадинско-Бешикско котловина, Серско поле, Драмско поле и планините между тях) е типична средиземноморска земя, докато всички останали дялове имат подчертан средноевропейски климат, народно стопанство и външна физиономия.

От Тракия беломорската и мраморноморската част са също така типични средиземноморски земи, които се различават чувствително от Горнотракийската низина и особено от Родопите и Странджа-планина.

На пръв поглед човек би помислил, че при тези основни разлики между приморските и вътрешните части на Македония и Тракия не би имало нищо по-лесно от това, гърците да се установят откъм морето в дяловете със средиземноморски характер, извънредно сходен с тяхната собствена отечествена среда, а българите да се задържат в дяловете със средноевропейски характер. Не се ли смята дори за правило, че границите между големите и основно различаващи се географски области стават постепенно и граници между народите? Много важно е да се отбележи, че това правило не важи за границата

между тези земи са винаги свързани в едно стопанско, антропогеографско, а оттам и етнографско цяло.

На какво се дължи това забележително несъвпадение? Въпросът е интересен не толкова сам за себе си, колкото поради обстоятелството, че това несъвпадение между природни и културно-географски области е спасило и запазило за българщината Македония и Тракия.

Средноевропейските и средиземноморските земи се отличават преди всичко в климатично отношение. Средноевропейският климат е влажен през цялата година, но студен през зимата. Средиземноморският климат пък е топъл през цялата година, но сух през лятото. Ето защо средиземноморските земи се отличават по това, че в низините в тях се намират пасища, които са зелени през зимата и, понеже снежната покривка е много рядко явление са напълно достъпни за използване от добитъка през този сезон. Средноевропейските земи пък се отличават по това, че в техните високи планини има пасища, които са зелени през лятото и само тогава могат да се използват от добитъка. Когато зиме зелените и лете зелените пасища са близо едно до друго, нищо по естествено от това да се стигне до мисълта да бъдат използвани като се оставят стадата да пасят през зимата по средиземноморските пасища, а през лятото – по средноевропейските, т.е. планинските пасища. Това нещо е възможно, разбира се, когато се извършва всяка година два пъти в противоположни посоки преселване на пастирите и техните стада. Сезонните пастирски преселвания са типични за всички земи, които се намират от двете страни на границата между средиземноморските и средноевропейските земи и се извършва навсякъде, където тази граница не е същевременно и политическа граница.

... След като при презимуването в низините овцете се обогатят, а в началото на пролетта бъдат и остригани, пастирите поемат обратния път към високите планини, за да дойдат отново през есента и така от година на година в течение на дълги векове, и то все по едни и същи пътища, към едни и същи планини и низини. Така в Солунското поле са идвали да зимуват със своите стада до 1912 г. пастири от всички западномакедонски планини, но главно от Шар-планина, от планините Яма, Бистра, Галичица, Перистер, Мориховските планини, Мокра и някои други. В Серско и Драмско поле слизаха до същата година овчарите от Рила и Пирин, както и от Огражден и др. В Ениджанската (Скечанската, Ксантийската) низина пък са слизали до същата година само овчари от Родопите. В Еноско, Родоско и Малгарско са слизали овчарите от Странджа и дори чак от Стара планина. Западна и Северна Македония се явяват като допълнение към Приморска Македония, Родопите – към Беломорска Тракия, Странджа – към Мраморноморска Тракия... Мраморноморска и Беломорска Тракия и Приморска Македония макар да съставляват от физикогеографска гледна точка ясно определени географски единици, чрез стопанската дейност на човека са тясно свързани със земите, които ги ограждат и образуват заедно с тях географска единица от по-висша степен, образуват заедно с тях то-

ва, което с пълно право бихме могли да наречем Южна България. Специално Мраморноморска Тракия образува заедно със Странджа-планина една ясно изразена антропогеографска цялост, която можем да наречем Източна Тракия. Беломорска Тракия образува заедно с Родопите друга такава цялост, тъй както и Приморска Македония – заедно със земите на север и на запад от нея. При това тази връзка не се изразява само в изкуствено спрението след 1912 г. поради новите политически граници сезонни пастирски преселения, но много повече в последиците от тези сезонни преселения.

Общозвестен факт е, че временните миграции подготвят почвата за окончателни преселвания. Така е било и със сезонните временни пастирски преселвания в нашите две земи. Не всички овчари, които са слизали есента от високите планини, са се прибирали напролет отново по тях. Един по един, но все пак в значителен брой те са оставали в низините, и то като земеделци, главно ратаи по чифлиците и като прислужници на търговците и занаятчиите по градовете. Този процес се явява много естествен, като се има предвид, че популационният капацитет на планините лесно се насища. Напълно нормално би било при това положение естественият прираст на планинското население да остава във временно използваната от това население низина...

Крайният резултат от всички тези единични преселвания, за които ставаше дума дотук, е едно доста голямо стъпяване на населението и селищата в земите край северния бряг на Мраморно и Бяло море и засилване на българския елемент в тях. Трябва да се подчертае, че този краен резултат не е последица от някакъв стремеж на българина към морето, нито пък от официално проведена колонизация (всичко е ставало по времето, когато тези земи са се намирили под турска власт), а се дължи изключително на физикогеографските особености на средната и източната част на Балканския полуостров. Тези особености са ползвали нашият народ. Той обаче е заплатил и продължава да заплаща твърде скъпо настаняването си в по-равната средна и източна част на полуострова, оставяйки планинския западен дял на други народи.

Всички високи планини в Европа през всички времена се явяват людски разсадници. Не правят изключение в това отношение и планините в Балканския полуостров. Видяхме вече каква е била ролята на Странджа-планина, Родопите и македонските планини за българщината в низините на юг от тези планини. Други планини на Балканския полуостров са играли същата роля по отношение на други народи...

При изследване на славянската топонимия и от съществуващите исторически документи се установява с положителност, че цялата долина на южна или българска Морава и на голяма или слята Морава чак до устието Ј, както и по-назапад до днешната югославска столица Белград включително, също така и околността на Призрен, са били населени с българи. Обаче след споменатото масово слизване на сърбите от високите западни дялове на Балканския полуост-

ров (от Динарските планини и високите котловини между тях преди шест века – бел. ред.) нашият народ е загубил доста рано цялата долина на съединена Морава, както и Призненско. След 1878 г. чрез насилствено асимилиране нашият народ загуби народността и част от поречието на Българска Морава. Така по естествен път и чрез насилие сръбският народ премина от западния дял на Балканския полуостров в неговата среда и заема северната част на съобщителната артерия Вардар–Морава, която е била през средните векове изцяло в обсега на българския народ...

... Македония е подложена поради лесно обясними причини на силен етнически натиск от три страни: гърци напират от юг, албанци от запад и сърби от север. В това отношение Македония е поставена много по-зле от Тракия, която изпитва етничен напор са-

мо от една страна – от юг.

Македония, която през първите векове след настаняването на българите на Балканския полуостров е била в средата на българските земи, се намира днес в периферията им, представя бастион, изложен на опасност от три страни...

... На българския народ е било предопределено още с настаняването му в източната и средната по-равна част на Балканския полуостров да търпи натиск от запад, от планините, от тези людски разсадници, които са били винаги опасни съседи на людете от низините. Не слезнаха ли и румъните от Карпатите във Влашката низина, която само преди 7-8 века е била населена изцяло с българи?

Македония се намира между всички български земи на най-критическото място, поради което на нея българският народ дължи най-голяма поне морална подкрепа...

Яранов, Д. **Мястото на Македония.** – Макед. преглед, год. XIII, кн. 4, 1941, с. 22-33.

## МАКЕДОНИЯ ИЛИ „ЮЖНА СЪРБИЯ“?

Отъ Димитър Ярановъ

Трябва да се има предвид, че през средните и в началото на новите векове поясняването на едно локално географско понятие чрез израза „намира се в България“ е могло да задоволява, защото представата за големината на тази земя не е била много ясна и сигурно не се е чувствала нужда от конкретизиране за коя част от България е дума. Когато през последните векове обаче кръгозорът на людете се разшири значително, обяснения като това, че даден град или село се намира в България, не е задоволявало, поради което се наложила употребата на областни имена, като при това те са били взимани наготово от съществуващите книги и карти. А във всички тях без изключение, на всички езици земята от Бяло море до Шар-планина е била отбелязвана през миналия век с името Македония. Чрез книгите и картите това име стана достояние на цялото българско и другонародно население на Македония, което започна само да го употребява и с това доби гражданственост и пълно право на съществуване и то само като синоним на югозападната част на българските земи.

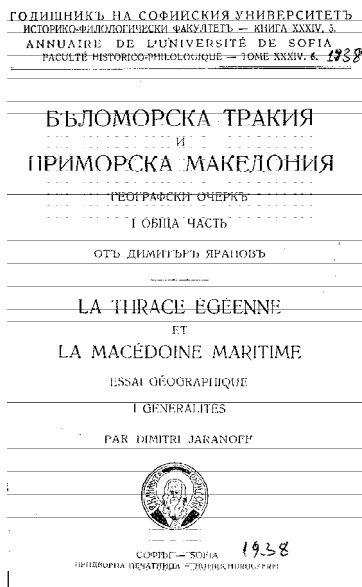
Първият боязлив повик срещу името Македония датира от края на миналия век. Този повик бе издигнат от сръбските учени... Те го замениха след завла-

дването на земите до Гевгели с името „Южна Сърбия“ – едно новоизмислено в 1913 г. име, което преди това не е било употребявано никога от никого, абсолютно от никого, дори и от сърбите. Тъкмо поради това усвояването на това официално провеждано название за тази част от Македония, която се владее от Югославия, не отбелязва големи успехи...

... Коя е причината, поради която той (проф. Н. Вулич – бел. ред.), по подобие на мнозина свои предшественици сърби, желае да ограничи колкото може повече обхвата на тази област (Македония – бел. ред.)? – Единствено обстоятелството, че това име е неразривно свързано с името на българския народ. След като се мъчиха да убедят света, че Македония е населена със сърби и не успяха, сега те се опитват да убедят поне неосведомените, че това, което владее Югославия, не е Македония, а „Южна Сърбия“ и че Македония, населената с българи Македония се намира някъде далече извън пределите на Югославия. Фактите говорят обаче против това твърдение. Затова ние с пълно право можем и занаяпред да наричаме тази част от Югославия, която се намира на юг от Шар-планина и Скопска Черна-гора, с класическото име Македония.

Яранов, Д. **Македония или „Южна Сърбия“?** – Макед. преглед, год. XIII, кн. 1, 1941, с. 43-62.<sup>1</sup>

<sup>1</sup> Статията е написана в отговор на сказката „Южна Сърбия или Македония“ на проф. Никола Вулич, член на Сръбската академия на науките в Белград, изнесена през ноември 1939 г. пред Сръбския културен клуб в Белград. (бел. ред)



С понятието Беломорска Тракия ще означавам по-нататък областта, която се загражда на юг от Бяло море, на север – от най-южните дялове на Родопите, на изток – от долното течение на река Марица, а на запад – съвсем условно – от долното течение на р. Места...

С името Приморска Македония ще наричам в следващите страници тази област, която на юг се мие от Бяло море,

а на север и запад чрез високи планини ясно се разграничава от всички останали дялове на Македония...

Нашите две области са много добре изобразени и върху най-старата карта, запазена и до ден днешен по препис – Tabula Peutingeriana – от IV в. сл. Хр.

За нещастие, 12 века по-късно, когато се положили основите на научната картография, и още три века по-късно, когато географията стана истинска наука, и се започнаха географски изследвания, разглежданите две области се намираха все още под властта на Турската империя, в която науката не беше много на почит.

Намираха се под властта на една държава, в която за начертаването на една истинска топографска карта никой не се грижеше, и в която предприемането на истински научни изследвания беше изобщо немислимо. Това положение трая до 1913 г. Но то не се поправи много и след тази дата, защото и в Гърция, към която разглежданите две земи бяха причленени, географията поне, ако не всички науки, е в зародиша си, и вниманието на малкото гръцки географи е насочено сега засега към „Стара Гърция“, както те обичат да наричат предвоенна Гърция. Ето защо не трябва да ни учудва фактът, че върху двете наши области липсват систематични географски изследвания.

... Тази непълнота изпъква особено ясно при опит за написване на една цялостна география на областта. Това именно ме накара да предприема през пролетта на 1936 и пролетта на 1937 година две пътувания, и то главно в по-непознатите дялове на разглежданите две области. Въпреки големите услуги, които ми бяха направени от моите колеги от двата университета – в Атина и в Солун, тези две пътувания, извършени изключително пешком, особено второто в Беломорска Тракия, бяха придружени от хиляди неприятности и изпитания, които в известни моменти просто ме поставяха пред въпроса дали изобщо бива да продължавам пътуването си. Воденето на бележки беше почти невъзможно, а фотографирането – съвсем изключено...

Беломорска Тракия и Приморска Македония заслужават да бъдат разгледани в географско отношение заедно, защото притежават много общи черти, които се дължат преди всичко на факта, че и двете области са под прякото и силно влияние на Бяло море. И в двете области младите тектонски движения са в пряка връзка с движенията в Беломорието, а от тук и твърде голямата прилика в земеповърхните форми в Беломорска Тракия и Приморска Македония. И климатът на тези две области е под прякото влияние на същото Бяло море, а се отличава от климата на всички останали български земи поради планинската преграда, която е обща и за двете разглеждани области. От своя страна подобие в морфоложко и климатично отношение е докарало с време едно извънредно голямо подобие в антропогеографско, особено в стопанскогеографско отношение.

... в тези две земи разликата между планина и поле е много ясна и с много малки изключения (западния склон на Круша планина и Дедеагачките височини) между тях не се наблюдава никакъв преход, а най-често едно разседно стъпало или в най-добрия случай някоя интерополирана след последните предвормски движения хълмиста земя, както беше случаят със Солунското, Серското и Драмското полета. Тази рязка разлика, както ще видим по-нататък, се изразява в една рязка разлика между антропогеографските отношения в планините и полетата, като при това ще видим, че тъкмо при изтъкнатите изключения се наблюдават преходи и в антропогеографските форми. При това не е излишно да се изтъкне, че споменатите изключения, както и някои други по-незначителни, се срещат тъкмо там, където егейските тектонски движения не са се проявили. Тези изключения потвърждават изведеното вече по-рано правило, че беломорските тектонски движения са действали върху релефа на цяла Беломорска Тракия и Приморска Македония така, че са внесли във всички техни части общи белези.

Всички дотук изложени преселения са явления по-вече или по-малко естествени, които по своя резултат мъчно биха могли да се сравняват с резултата от тези преселвания, които станаха след 1912 г. насилствено и имаха необикновено масов характер, може дори да се каже, че тези преселвания бяха едно от най-необикновените явления в световната история през последните столетия... Спях се много повече на преселванията, които са ставали по-рано, защото те именно са географски обусловени и показват какви процеси биха могли да се развият, ако бъдат възстановени нормални условия в самите две разглеждани области и нормални отношения между тях, от една страна, и съседните тям области, от друга страна. Преселенията, които станаха след 1912 г., могат да се резюмират по следния начин:

1. При настъпването на българските войски на месец октомври 1912 г. в Беломорска Тракия и Приморска Македония – изселване на доста турци в Мала Азия.
2. При отдръпването на българските войски от те-

зи земи на м. юни 1913 г. – изгонване на доста българи от Приморска Македония и избиване на много българи в Беломорска Тракия.

3. При реокупацията на Беломорска Тракия от България – изселване на гърци от Скечанско и настаняване в Приморска Македония, главно в Кукушко и Солунско и обратно настаняване на част от българските бежанци от Приморска Македония в Беломорска Тракия.

4. След разбиването на гърците в Мала Азия и сключването на Лозанския договор – изгонване на всички мохамедани от Приморска Македония и масово заселване в нея на християни от Турция (същински гърци, карманлии, лази и други кавказки народи); това преселване засяга много по-слабо Беломорска Тракия.

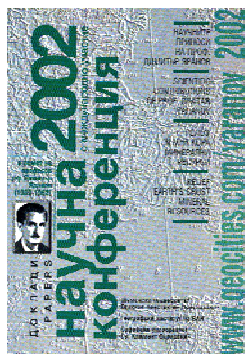
5. Изгонване на част от българите в Приморска Македония и на голяма част от същите от Беломорска Тракия през времето от 1923 до 1925 година.

Общо тези преселвания обхващаха повече от 40 % от населението на нашите две области и имаха като последица една основна промяна в поселищните отношения, особено в Приморска Македония, в която много планински селища съвсем се разтуриха, а в низините възникнаха някои съвсем нови, вследствие на което се получи едно много неравномерно разпределение на населението, което се концентрира в най-ниските земи, докато хълмистите и планинските части на нашите две области останаха неизползвани.

Тъй като някои от напуснатите от българите планински села не бяха колонизирани отново поради нежелание-

то на гърците да се занимават с тежкия труд, който е бил полаган от някогашните обитатели на тези села, последните започнаха от само себе си да се рушат и днес представляват жалки развалини. Такъв е случаят, например, със серските села Дряново, Карлъ-къой, Мрамор, Баница и Раховица, разположени в хълмистата земя между Серското поле и Шарлия и по южните склонове на Серския Боз-даг. В тези села, оживени някога от песните и хората на пъргави българи, днес не се мярка никаква жива душа. Продължили са се покривите на хубавите някога двуетажни къщи и днес дъждовните води свободно текат по художествено изписаните стени, а открянатите врати и прозорци, полуизгнили, на места съвсем паднали, зяят, тъй както са били оставени от избягалото население; в непроходими бурени са обрали дворовете, а на мястото на нивите са поникнали млади шубраци. Нивите, наредени терасовидно една над друга, поддържани в ред само с помощта на големи подпорни стени, днес се сливат в една обща пустош, защото няма вече тези, които с безкрайно упорит труд успяваха да извадят прехраната си в тези неплодни места. В тях само коравият българин е могъл да живее. Нито един гръцки бежанец не е дошъл да заеме мястото му, то и днес стои свободно като свидетелство, че всяка земя търси своя подходящ господар. Този своеобразен пейзаж – подивял културен ландшафт биха рекли немските географи, е типичен днес за голяма част от ниските планински дялове на нашите две земи. С деградирания културен пейзаж се отличава особено хълмистата планинска област на север от Сяр и Крѹша планина в своите южни дялове.

Яранов, Д. **Беломорска Тракия и Приморска Македония. Географски очерк. II. Обща част.** – Год. СУ, Историко-филолог. фак., кн. XXXIIV, 1938, с. 1-139.



*„Продължителният и мъчителен преход на обществото в България и в целия географски регион, в центъра на който имаме щастието да живеем, натрупа много сериозни проблеми, за решаването на които сме отговорни и ние. Животът и дейността на проф. Д. Яранов са ярък пример за гражданската позиция на учения в преломните исторически моменти.“*

Из предговора в Сборника доклади от Научната конференция в памет на проф. Д. Яранов, 2002

#### Други публикации на проф. Д. Яранов с антропогеографска тематика:

- Антропометрични изучвания на населението в Разлог.** – Макед. преглед, год. VIII, кн. 4, 1931, с. 25-46
- Преселнически движения, популяционен капацитет и коефициент на населеност.** – Стопанска мисъл, год. III, кн. 1, 1932, с. 149-152.
- Преселническо движение на българи от Македония и Албания към източните български земи през XV до XIX век.** – Макед. преглед, год. VII, кн. 2 и 3, 1931, с. 63-117. (избрани откъси от статията ще бъдат публикувани в следващ брой на сп. „География '21)
- Остров Самотраки: Географска скица.** – Изв. БГД, 6, 1939, с. 61-84.
- Средиземноморските земи:** Географски очерк: част I I – IIIIII, Год. СУ, Ист.-филол. фак., XXXV, 1939, с. 3-137; XXXVI, 1940, с. 3-163; XXXVII, 1941, с. 33-152.
- Българското Беломорие като географско понятие.** – Беломорски преглед, 1942, 1, с. 1-11.
- Народостопанският състав на населението в Беломорската област през последните осемдесет години.** – Беломорски преглед, 1942, 5, с. 291-371.