

Проф. д-р **Нобору Сато**

Катедра Чуждестранни култури,
Факултет по образование,
Университет Ямагучи, Япония
E-mail: sato@yamaguchi-u.ac.jp



Проф. д-р Н. Сато преподава Земеделие и култури, Население и изхранване, Световни проблеми на земеделието, Японско традиционно земеделие. Той е един от инициаторите на националното японско движение за запознаване на японските деца с традиционното земеделие и с корените на японската култура. Организатор е на стотици мероприятия в тази област, включително и „Училището на оризището“. Съветник е по Селски туризъм и работа с деца към различни неправителствени организации и към администрацията на префектура Ямагучи.

Доц. д-р **Димитрина Михова**

Катедра Чуждестранни култури,
Факултет по образование,
Университет Ямагучи, Япония
E-mail: didi@yamaguchi-u.ac.jp



Доц. д-р Д. Михова е географ, доктор (Географски институт – БАН, 1988). Специализирала е ГИС в САЩ (1989–1990). От 1997 г. работи в Университета в Ямагучи, Япония. Преподава Културна география, Хуманитарна география, География и природна среда (бакалавърска степен) и Основи на ГИС и използването им в обучението в предуниверситетското образование (магистърски курс на обучение).

ТУРИЗЪМ – ДИСКУСИЯ

Четиво – продължение от бр. 4/2010

КЪЩИ ЗА СЕЛСКИ ТУРИЗЪМ В ЯПОНИЯ ("Ноу-Рин-Гьо-Ка" – селски туристически къщи в земеделски, горски и рибарски райони, на примера на префектура Ямагучи, Западна Япония)

Необходимостта от контакти град – село

Началото на XXI в. се характеризира с много особености, една от които е силно нарастване на броя на хората, живеещи в градовете – той вече надвиши 50% за целия свят. Това явление е придружено от масово откъсване от природата и близкия до природата бит – явление, което има много последствия за човечеството.

Според Съвета за обмен град-село в префектура Ямагучи, Япония, контактите на хората, живеещи в градовете с местните селски общества и практикуването на съвместни традиционни дейности винаги допринасят за физическото и душевното здраве на хората от двете общности по много различни начини:

- В традиционните дейности те почти винаги работят заедно в селски условия и човек чувства, че не е сам, че може да разчита на хората около себе си.

- Селските дейности водят до освобождаване на вредната енергия и оздравяват тялото – освобождават от ежедневиия стрес.

- Контактът с природата – растения, животни, пейзаж – ни прави по-добри. Разбираме, че сме част от нея и ни помага да разберем по-добре себе си и останалите хора. Подобрява нашия капацитет да общуваме по човешки и да работим в група.

- Дава възможност да осъзнаем колко е важно да опазим природното богатство, което сме наследили.

- Дава възможност да се радваме на приятно прекарване, работейки за удоволствие на открито и опитвайки местните специалитети.

- Има много важен образователен ефект за младото поколение – докосвайки се до природата, децата лесно изучават нейните особености и механизми.

- Допринася за заздравяване на връзките в семейството, когато в „селски“, т.е. традиционни дейности, участват едновременно деца и родители, хора от различни възрасти.

- Доставка (най-често) приятни емоции на местните хора от разнообразието на контактите с посетители от други места и предизвикват гордост от родния край и традиции.

- Много други полезни резултати, в това число и икономически.

По терминологията на Регионалното управление на туризма в Префектура Ямагучи селският туризъм се именува още „бавен“ туризъм, който включва различни форми, но най-важните са така наречените „зелен“ туризъм – в земеделски и горски райони и „син“ туризъм – в рибарски селски места. Схематично бихме могли да представим връзките между елементите на селския туризъм, начините и местата на осъществяването, както и резултатите от него по следния начин: (фиг. 1)

Първият блок представлява евентуалното **търсене** – нуждите на хората, които живеят перманентно в градски условия. За тях е важно да намерят условия за почивка на спокойствие, за физическа и емоционална рекреация; да намерят начини за контакт с хора, които живеят постоянно в друга среда – селска, от които биха научили нови (стари, традиционни) неща; търсят възможности за набавяне и консумиране на екологично чисти продукти и храни. С други думи, те имат нужда от контакти със селската природа, култура и с хората, живеещи на село.

Вторият блок представлява **предлагането** от страна на селото, а именно това са продукти и дейности, които могат да се предоставят на хората от града, свързани с природата, местната култура и традиции, селските жители и техният начин на живот.

Другият съществен момент е **къде точно се осъществяват тези контакти**. В случая, анализирайки японския селски туризъм, можем да посочим четири най-важни места:

- селски къщи, регистрирани по изискванията за селски туризъм и отговарящи на правилата, дефинирани от държавни, регионални и местни институции;
- ресторанти на селска територия, отговарящи на изискванията за селски туризъм както по отношение на предлагането, така и по отношение на рекламата;
- обществени места в селски райони, където се провеждат фестивали и други местни мероприятия;
- особен вид „крайпътни станции“ (michi-no-eki), които са регистрирани според японските закони и правила за селския туризъм¹.

Местата за нощуване в Япония и селските туристически къщи

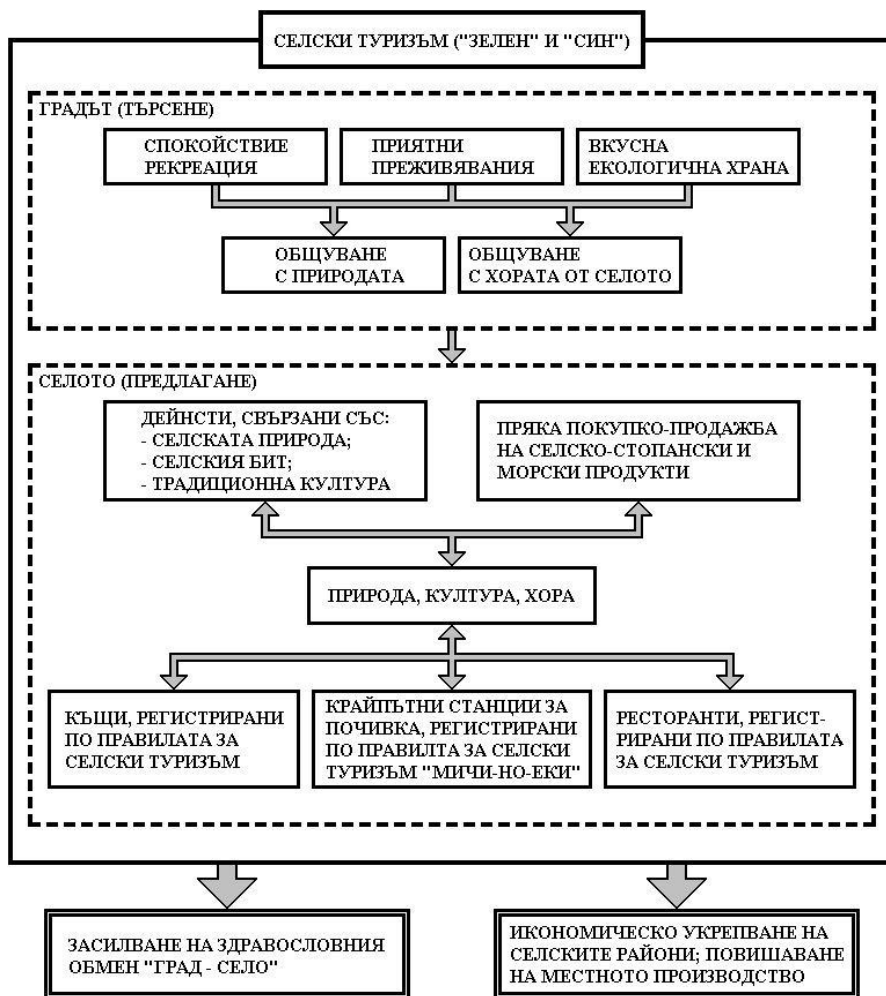
В Япония, както във всички развити страни, има много и различни места за нощуване и почивка. Някои от тях имат широко-познат международен характер, като хотели от различни категории по степен на лукс, по местоположение, по природни и културни туристически ресурси около които са изградени, по начин на управление и пр. Сред тях бихме отделили онези, които носят отличителните черти на японската култура и са по-различни от познатите в други страни.

Това са на първо място т.нар. **рюкани** – японски хотели в традиционен стил. Много често се предават по семейна линия и се управляват от поколения на една и съща фамилия. Някои от тях имат вековна история. Обзавеждането е в чисто японски стил, със стаи с рогозки-татами, спи се върху тях, като се използват стъваеми завивки-футони. Храненето е на ниски маси, с традиционни храни и меню, което се поддържа понякога десетки години едно и също. Гостите се обличат в предлагани от рюкана удобни памучни роби-юкати и старовремски дървени чехли-гета. Най-често са изградени на някои от многобройните минерални извори и предлагат традиционна баня – онсен. Цялата атмосфера, начинът на функциониране, обслужване, управление, йерархия, забавления, са чисто японски по характер. Затова са много обичани от японците, независимо че в някои случаи са много по-скъпи от обикновени многозвездни хотели (понякога това е неразбираемо за хората със Западна култура).

Друго място, където може да се почувства силно японският бит и култура, са **селските къщи, действащи като хотели**. Между тях има различни видове, като някои се доближават повече до статута на хотели в селски територии.

Специален вид са селските къщи (**Ноу-рин-гьо-ка миншукү**), които на практика не се водят като хотели, а като **„къщи, предлагани за селски (зелен, син) туризъм“**. Те се регистрират по специални правила и предлагат набор от дейности, свързани с опознаване и изпитване на селския начин на живот и земеделието и/или рибарството. Именно техният статут, начин на откриване, опериране, отговорности и контрол е обект на настоящото изследване.

¹ Последните представляват отделна тема на нашето изследване, но накратко тук ще обясним, че в Япония има много места за почивка край пътищата и магистралите, на различни организационни нива. Има „паркинг-места“, „сървис-места“ и „мичи-но-еки“. И трите вида се поддържат от Министерството на транспорта, в сътрудничество с различни частни лица-търговци и организации. Но само в случая с „мичи-но-еки“ (крайпътни гари) сътрудничеството е по линия на селския туризъм, като се дава възможност и съответно задължение местните хора, представени от частни лица, местни управления, асоциации и пр., да предлагат там почти само местна селскостопанска продукция или морски продукти, да откриват заведението за хранене с местни продукти, да провеждат фестивали и мероприятия, свързани с местния бит, култура и традиции, да рекламират местния начин на живот)



Фиг. 1. Обмен град-село по линия на селския туризъм за условията на Япония
 Fig. 1. Urban-country exchange through rural tourism in Japan

Къщите за селски туризъм в земеделски, горски и рибарски места често се управляват семейно, но най-голяма роля имат обикновено жените. Броят на тези къщи в цялата страна е около 250 през 2005 г., но според последни данни той вече е нараснал многократно. Много от тях са стари къщи в традиционен японски стил, възстановени и приспособени да отговарят на правилата за откриване на селска къща като място за нощуване по линия на селския туризъм. Както при ръоканите, гостите се настаняват в татами-постлани стаи, спят на постели-футони, имат възможност да опитат домашна японска баня и местни хранителни продукти и специалитети. Заедно с условия за нощуване и/или хранене и почивка в селска среда, тези къщи предлагат различни дейности, свързани с местното земеделие, горско стопанско, риболов, събирателски дейности, местни занаяти, обредни дейности, наблюдение на селската природа и пейзажи и много други. По уговорка се предлагат закуска, обяд и/или вечеря. Всъщност според обясненията на собстве-

ника на миншуку Кикория, район Хаги, Ямагучи, в зависимост от това, дали туристите получават готово стотвена храна като в хотел-ресторант, или сами участват в приготвянето и, тези туристически къщи се делят на два вида. „Минпаку“ се наричат онези, при които туристът само консумира храната, приготвена и сервирана там от местни продукти; „миншуку“ е къща, където туристите, заедно със стопаните или специално поканени инструктори приготвят храната си или участват в нейното приготвяне като част от дейностите по селски туризъм.

Отсядането в такава къща и практикуването на дейности, свързани със селския бит обикновено струва между 5000 и 9000 йени (около 90–160 лв.) на вечер, но някои места могат да предложат и по-малко от 4000 (около 70 лв.) йени; има и отстъпки за деца и семейства. Определени дейности, в зависимост от продължителността и сложността им, се заплащат допълнително.

Някои от селските къщи функционират сезонно, други цялогодишно. Но в почти всички случаи посещенията се резервират по телефона или по E-mail.

Как се регистрират селски туристически къщи

Със стартирането на идеята за подкрепа и разширяване на селския туризъм в началото на 90-те години на XX в. в Япония основна пречка се оказва регистрирането на селска къща като туристическа, т.е. място за нощуване и практикуване на дейности на селския туризъм. Откриването на хотел по принцип се извършва по японския „Закон за хотелския бизнес“ и е свързано с много изисквания, съобразяване с много национални, регионални и местни законови положения. Само някои примери: площта, определена за гости, трябва да бъде по-голяма от 33 м²; сградата трябва да разполага с аварен изход; трябва да има отделни тоалетни за гости; да има висока степен на устойчивост на природни бедствия; трябва да се осигури рецепция, където се посрещат гости за настаняване и много други такива правила, трудно осъществими в условията на селска къща.

Първите промени към улесняване на регистрирането на селска къща като място за посрещане на гости са заложени през 1994 г., когато се обсъжда "нощуване в селска къща с цел туризъм".

Първият закон за подпомагане на инфраструктурното развитие за туристически дейности в селски райони е приет през юни 1994 г. и в него са заложени възможности за улесняване регистрирането на селска къща като място, където може да се посрещат гости. През 2003 г. се предприема т.нар. дерегулация на Бизнес-закона за хотелите в частта, отнасяща се до селски къщи, използвани за туризъм. Специално за тях отпадат много изисквания, отнасящи се до осигуряване на лукс, като остават само най-важните, свързани със сигурността, санитарните и противопожарни норми. Между много от задълженията отпада това за площ, предлагана за туристически цели и задължението да има отделна тоалетна за гости, оказващи се най-проблематични при селските къщи.

През 2005 и 2009 година се правят още промени в тази насока. От май 2010 г. е в сила нов закон за селския туризъм, чиято цел е „да вземе мерки за осигуряване на развитие и функциониране на местните райони така, че да помогне на селските туристически дейности, включително и чрез система за регистрация на селски къщи за туризъм, които дават възможност за запознаване със селски – земеделски и рибарски дейности“. Законът цели също да подпомогне инфраструктурните дейности, които дават възможност на предимно градски жители да разберат земеделието, рибарството и горското стопанство по време на престой в местни общества през свободното си време, но в същото време да осигури удобства за живота на хората. По този начин цели да подпомогне и местните общества.

Законът дефинира:

- **Задачите** на местните и регионалните управления за осигуряване на инфраструктура за селски туризъм.
- Системата за регистриране на селски къщи за туризъм – **правилата**, по които става регистрирането и **изискванията**, на които трябва да отговарят.
- Законът определя дори образованието и опитът, който се изисква за назначаване на **чиновници**, които да работят в системата на регистриране на селски къщи. Интересно е, че чиновникът, който отговаря за регистрирането трябва да има висше образование и поне една година опит в регистрация и селско стопанство. По-ниско от висше образование се допуска за хора, които имат голям опит в селското стопанство и организацията му.
- Интересен момент в Закона за подпомагане на селския туризъм е, че освен строго описаните правила за регистрация, опериране, и пр., се изисква местните и регионалните органи на властта да създават „условия за осигуряване на **хармония** между местните земеделски и рибарски индустрии и местните хора, предлагащи селски туризъм“. Това по същество

означава (а и се доказва от нашето конкретно изследване), че в национален мащаб на селския туризъм се гледа не толкова като на частен бизнес, а като развитие на мащабна инициатива, включваща не само отделните селски стопани. Законът изисква синхронизирано съдействие както от страна на управленческите органи, така и на различните сдружения, кооперативи, неправителствени организации, включително и туристически институции, които не са пряко обекти на селския туризъм.

- Законът дефинира системата за **контрол** при откриване и опериране на селски къщи, включително глоби и наказания при неспазването на законовите предписания, както и закриването им.

На основата на този закон, префектурните (регионалните) администрации, като вземат предвид особеностите на природните и икономическите условия в съответната префектура, приемат специални правила за селския туризъм в нея. Към префектурните офиси са създадени Информационно-съветващи центрове за работа с хора, желаещи да стартират селски туризъм, използвайки собствени къщи в съответни селски райони.

Според регионалната система за регистриране на селска къща (земеделска, горска, крайморска) за туризъм в префектура Ямагучи, лицето (хората), които възнамеряват да започнат да предлагат селска къща за туризъм, имат право да сторят това след подаването на специални документи до Префектурния съвет за подпомагане на селския туризъм. Решението представлява специален документ за оторизация, че тази къща е одобрена за „миншук“- къща за селски туризъм.

Лицето, което открива селска къща за туризъм, има следните задължения и във връзка с това подава следните **документи**:

1. Указва точното име на отговарящия за селската къща, предоставяна за туризъм, местоположение, адрес, телефон и факс.
2. Описва местоположението на къщата, връзката с природни забележителности и предоставя снимка (снимки) на къщата и пейзажа наоколо.
3. Трябва да има осигурено участие в застрахователна програма за взаимно осигуряване против несчастни случаи – предоставя съответния документ.
4. Ако се предлага храна, един от членовете на семейството трябва да премине поне веднъж курс за безопасно хранене, организиран от Префектурата.
5. Съгласие, че ще ограничава броя на ношуващите до 5 души по едно и също време, с цел осигуряване спокойствие и тишина за гостите, стопаните и съседите – което е една от целите и дава смисъла на селския туризъм.
6. Предоставя списък на видовете дейности, които предлага и регистрира името на човека, който ще ги води.
7. Указва системата за набиране на туристи и контактите с тях, времето през годината, през което соб-

ственикът (отговарящият) е зает със земеделска, горска и рибарска дейност, както и периодът, през който смята да обяви „ваканция“ за селската къща.

8. Работи в сътрудничество с местните здравни власти за осигуряване здравето на туристите по време на техния престой и съответно описва в документацията какви са условията за осигуряване на бърза помощ.

9. Описва подробно колко стаи предлага и какви други условия за туристите.

10. Описва системата за водопровод и канализация и удостоверява, че тя е в съответствие с общоприетите норми за страната и района.

11. Ако ползва вода от водоизточник, различен от официалната водопроводна система, предоставя сертификат за безопасност на водата.

12. Консултира проекта за откриване на селска къща за туризъм с местната противопожарна служба и получава сертификат за безопасност след въвеждането на нужните препоръки, който придружава документацията за кандидатстване.

13. Дава съгласие, че ще внася в Отдела по туризъм на Префектурния офис Годишен отчет за броя на туристите и съответните финансови постъпления.

В „алгоритъма“ за откриване на селска къща за туризъм се очертават няколко основни стъпки. На първо място е поставен консенсусът в семейството относно предприеманата бизнес стъпка, разпределението на ролите и задачите. Те зависят много от броя на членовете на семейството, тяхната ежедневна заетост, интереси, хобита, годишно натоварване и пр.

Като втора стъпка е формулирането на план за действие. Преди да посети префектурния Информационно-съветващ център, стопанинът (членовете на семейството) трябва да са наясно по много въпроси, които ще се обсъждат там:

– Колко стаи и площ могат да предоставят за гости?

– Ще предоставят ли храна?

– Какви селски дейности могат да предложат, интересни за посетителите (така нареченото „меню“ за земеделски-рибарски-горско-стопански-културни дейности)?

– Каква ще бъде ролята на членовете на семейството и ще бъдат ли включени помощници извън семейството?

– На какви други ресурси може да се разчита наоколо, като алтернативни места за хранене?

– Има ли местни ресторанти, места за закупуване на местни храни и сувенири, културно-исторически места и мероприятия, институции, с които може да се влезе в сътрудничество?

Препоръчва се посещение на други подобни къщи, с цел обмен на опит и идеи.

Следва консултация с местните административни органи за насърчение и управление на селския

туризъм, а именно – съответният Консултантски офис към Префектурата. Там може да се получи информация за законовите практики, нужното оборудване и процедури. Пак там може да се направи връзка и със специалисти как да бъде реновирана старата селска къща, за да отговаря на изискванията за селски туризъм. Тези съвети (безплатни!) са особено важни, като се има предвид, че много от хората, предлагащите къщи за селски туризъм, са пенсионери, често възрастни жени без никакъв бизнес опит.

В случаите, когато в къщата се предлага хранене, законово изискване е да има „отговорник по храната и санитарните условия“. В общия случай в селските семейства няма специалисти в тази област със специално образование и опит. Ето защо, с помощта на Консултантския център, член от семейството трябва да бъде включен към специален курс за обучение и да получи необходимия сертификат, че има право да предлага хранене за туристи. В допълнение, със съдействието на Префектурния офис се предлага обучение под формата на лекции и курсове като: „Как се организира групови мероприятия“, „Курс по гостоприемство“, „Как се рекламира малък бизнес“, „Как се ръководи малка фирма“ и други, в повечето случаи безплатно.

Следващият важен момент е да се осъществят нужните процедури за получаване разрешение (оторизация) за откриване на селска къща за туризъм. Те включват разглеждане на кандидатурата на съответната селска къща, изготвяне на препоръки за нужните промени с цел покриване на всички изисквания и връчване на сертификата.

финансова подкрепа за откриване на селските туристически къщи

За откриването на къща за селски туризъм често са нужни начални инвестиции, свързани с реновирането и обзавеждането. Съществуват фондове, които отпускат заеми за селски стопани, възнамеряващи да се включат в селския туризъм и информация за тях може да се получи от Префектурния офис (табл. 1)

Информационна и рекламна мрежа за селските туристически къщи в Япония

Както при всеки вид туризъм, разпространението на информация и рекламата са изключително важни за функционирането и на селския туризъм. Особеност при него е, че в повечето случаи собствениците на къщи и ангажираните пряко с тях обикновено не са специалисти, някои от тях дори не умеят да боравят със съвременните информационни средства като Интернет. В същото време нашето изследване показва, че информационната обезпеченост за тях е много висока – чрез брошури, специални издания, Интернет страници и Интернет – базирани информационни системи за селския ту-

Таблица 1. Най-често използвани фондове за заеми, подпомагащи селския туризъм

Table 1. Most often used loan funds supporting rural tourism

Име на фонда	Цел	Отпускан заем	Лихва/срок
Фонд за модернизация на селското стопанство	Подпомагане на управлението на селското стопанство, и подпомагане на управлението на селските райони.	Таван на заема до 1,8 млн. йени (максимумът е 80 % от цената на проекта)	Лихва: 2,1%
Фонд за подпомагане на селските и планинските райони	Подпомагане на икономическото развитие в селата предимно в планински райони	Таван на заема 1,3 млн. йени за индивидуален проект (Максимум 80 % от цената на проекта)	За период 15 години (3 години гратисен период) Лихва 2,0 %

ризъм. Съществува и Национална агенция за информация за къщите за селски туризъм. Най-голяма роля за разпространение на информацията за тях има Префектурният офис с неговия консултантски отдел за селски туризъм. Специалистите там се грижат за поддържането и обновяването на информационната мрежа за всички регистрирани къщи за селски туризъм. Освен че предоставят информация за всяка една от тях, те осъществяват и връзка между индивидуалните страници на тези, които сами вече са разработили такива. Префектурният офис подпомага също собствениците на къщи да отпечатат собствени брошури, съдържащи снимки и информация за различните дейности, които се практикуват там. Трябва да се отбележи, че цялата тази информационно-рекламна помощ е изцяло безплатна за хората, които предлагат селски туризъм.

Оценки на селските туристически къщи и рекламата

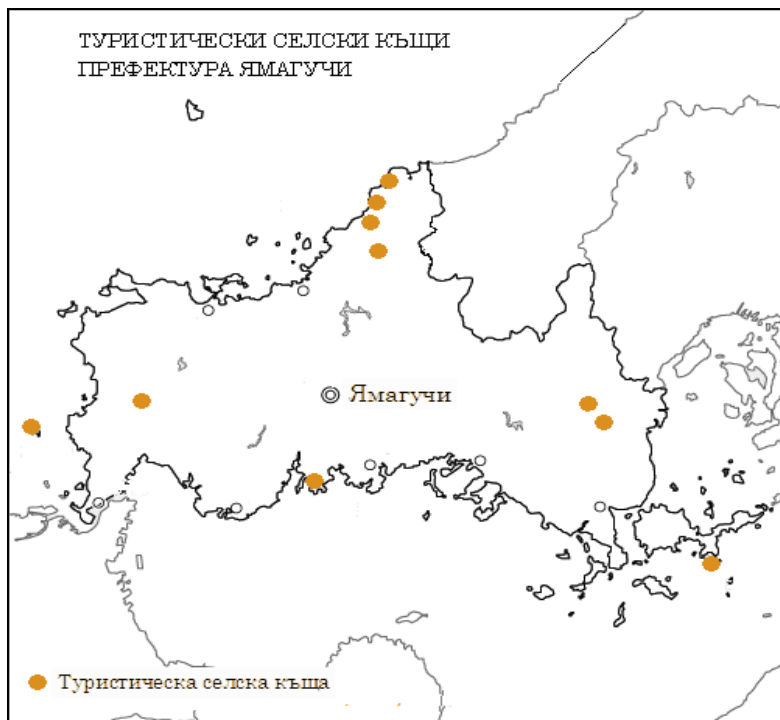
Съществува Асоциация за резервации на селски къщи за туризъм чрез Интернет-сайта, на която може да се получи информация за тях в цяла Япония – какви дейности предлагат, сезони, цени и пр. Освен че улеснява връзката между предлагането и търсенето в областта на селския туризъм, тази асоциация работи и в много други направления. Така например, през 2008 г. тя предприе едно изследване на безопасността на селските къщи, предлагани за туризъм и контрол в тази област. В доклада и се казва, че много често селските къщи за туризъм се поддържат от възрастни жени, които не е винаги са наясно с изискванията за сигурност. Ето защо Асоциацията предприе класация, чрез която да се подберат 100-те най-добри примери за правилно оперирани от жени къщи за селски туризъм. Целта е чрез

засилване на интереса към това „състезание“ да се популяризират широко правилата и изискванията за безопасност. Интересен е съставът на комисията, която излъчва 100-те най-добри. В нея участват специалисти от най-различни сфери, а именно – преподавател по Обучение по технологии на гостоприемство, университетски професор по Зелен туризъм и социология, архитект по Оформяне на околната среда, специалист по Туризъм, специалист по Култура на храненето, специалист по Връзки с обществеността, представители на Министерството на земеделието, горите и риболова, Министерството на транспорта, Министерството на земята и природните ресурси и др. Съставът на комисията може да даде представа от колко различни аспекти се разглежда селският туризъм в Япония.

Изследване на конкретни селски туристически къщи в префектура Ямагучи

Изследването на селските къщи предлагани за туризъм в префектура Ямагучи по линия на настоящия проект започна с подробно интервю в Префектурния офис, отдел Туризъм, и по-точно на специалистите по Селски туризъм. В резултат на това интервю бяха дефинирани следните изследователски насоки:

1. Преди откриването на селска къща за туризъм: как хората получават информация за това, че могат да открият селска къща за туризъм; откъде идва идеята; откъде получават информация за тези възможности; кога се случва това; откъде получават информация за правата и задълженията при откриване на селски къщи за туризъм; откъде набавят средства за начални инвестиции; какви проблеми – финансови и организационни, срещат преди откриване на къща за селски туризъм и пр.



Фиг. 2. Туристически селски къщи в префектура Ямагучи, Япония, за които са събирани данни по настоящия изследователски проект
Fig. 2. Rural tourist houses in Yamaguchi Prefecture, Japan, studied along this research project

2. Подготовка за откриване на къща за селски туризъм: какви реформи са били направени в къщата; предстоят ли и други нововъведения; предлагат ли се храни и основните продукти от същото стопанство ли идват; какви видове дейности за туристи са подготвени, т.е. така нареченото "меню" за туристически дейности и пр.

3. Относно туристите: колко души посещават съответната къща годишно; има ли сезонност в посещенията; кои дейности са най-популярни; какъв е съставът на туристите (по възраст, по семейно положение, по образование и пр.); наблюдава ли се повторение, т.е. едни и същи туристи да идват повече от един път; има ли връзка между търсещите селски туризъм и основните празници като Златната седмица и Празникът на мъртвите – Обон; каква е средната продължителност на престоя на туристите и пр.

4. Собствениците на къщи и организатори на селски туризъм в тях: възраст и главно занятие, жени/мъже; смятат ли да продължат и за-

напред този бизнес; смятат ли го за икономически задоволителен и доколко; смятат ли го за емоционално задоволителен и доколко; как работата по обслужването на туристите е разпределена между отделните участници и доколко те са мотивирани; доколко има разбиране от различните членове на семейството от различни поколения; какво е отношението на съседите, на останалите жители на населеното място, на различните съсловни и местни организации, както и на собствениците на местни търговски заведения, и пр.

От направените интервюта със собственици на селски къщи става ясно, че предварителната информация за възможности за предлагане на къщи за селски туризъм идва най-често случайно – по линия на предавания по радиото и телевизията, разговори с приятели и др. Интересно е да се отбележи също, че едни от най-успешните къщи започват дейността си в резултат на връзки с университетски преподаватели. Но при всички интервюирани следващата решаваща стъпка е била посещение в Отдела по туризъм към Префектурния офис, откъдето получават специализирана информация и консултации. С други думи – решаващо значение има подкрепата на регионалните органи на властта в страната. Тази помощ не спира само до предварителните консултации и регистрацията; тя продължава постоянно, с осигуряване на реклама,



Фиг. 3. Селска къща в префектура Ямагучи, която предлага гостоприемство за туристи

Fig. 3. Country house in Yamaguchi, offering hospitality for tourists



Фиг. 4. Авторите интервюират собственика на селска къща Кикория, Район Хаги, Префектура Ямагучи. Интервюто се провежда в новопостроена дървена къща. Тя е изградена по местни традиции, с дървен материал от непосредствената околност. Всяка дъска е закована от турист-гост на къщата. Ако желае, гостът може да напише името си на дъската, така, че когато дойде отново след години, може да си спомни как се е учил да строи дървени къщи.

Fig. 4. The authors interview the owner of a rural tourist house (Kikoria, Nagi region, Yamaguchi prefecture).

The interview is taking place in a newly-built wood house. It has been constructed according to the local tradition, with lumber supplied from the surrounding area. Each board has been nailed by a tourist - guest of the house. He/she can write their name on the board, so that it may remind them many years after how they studied the art of building wood houses.

поддържане на постоянни контакти, обучение, предоставяне на информация и възможности за участие в различни мероприятия, форуми, курсове свързани с развитието на селския туризъм и пр.

Всички собственици на къщи, които предлагат селски туризъм, са информирани подробно за възможностите за вземане на заеми с цел ремонтране на къщите и подготвянето им съобразно изискванията за селски туризъм, но повечето от тях са използвали собствени средства за това. Въпреки наличието на споменатите по-горе фондове, много малко са хората, които са се възползвали от тях.

Трудностите, които селските жители, предлагащи къщи за туризъм срещат, са по-скоро от емоционален характер – за тях организацията на посрещането на гости, отговорността за хора, които не познават, представляват голямо преживяване. Още веднъж трябва да припомним, че много от къщите се оперират от жени в надпензионна възраст, били цял живот домакини – работа, която в Япония се счита за равностойна на тази във фирма и носи трудов стаж и

осигуровки – но все пак е по-ограничена откъм контакти с много хора, особено в селски райони.

Дейностите, които се предлагат на гостите като част от съпреживяването на селския живот, са много различни: дейности в самата селска къща; дейности на открито около къщата; дейности, свързани с близкия район. Повечето от тях имат сезонен характер, следващ оризопроизводството. В много случаи дейности като готвене, приготвяне на туршии и други, свързани с традиционното домашно производство и консумация, се водят от жени-собственици на къщи, а дейностите, свързани със земеделието, горското стопанство и риболова се водят от мъже-членове на семейството, роднини, съседни или други наети хора.

Съставът на туристическия контингент е много разнообразен. Могат да се открият няколко групи:

- Семейства с малки деца;
- Възрастни двойки след пенсионирането на съпруга,

които могат да разполагат с много свободно време и повече финанси;

- Много голяма част от гостите са групи от приятели и колеги, работещи заедно в една фирма. Те най-често пристигат с цел „служебно парти“, включват се в дейности, свързани с оризопроизводството и риболова и най-вече в консумацията на местни храни;

- Млади двойки, търсещи спокойствие и уединение;
- Групи ученици и студенти, които практикуват и изучават традиционни земеделски дейности, занаяти, храни, правят експерименти, събират данни за местния фолклор и т.н.;

- Има и курioзни случаи, когато младежи от градовете посещават селски къщи с цел усамотяване, за да се отдадат на музикално или друго творчество, извършвайки земеделски дейности. Трябва да се отбележи, че японското земеделие е много механизизирано. По линия на Закона за насърчване на земеделските дейности дори възрастни жени-земеделки получават селскостопански инвентар като малки трактори и други подобни машини, които понякога те сами не могат да управляват. Използването им привлича младежи-роке-ри, поп-музиканти и други хора на изкуството.

Най-малък е броят на семейства в най-трудоспособна възраст – 30–45 години, когато децата се готвят за изпити за гимназия или университет. Обикновено те чувстват най-голям дефицит на време и най-голяма липса на финанси за почивка. Този факт маркира не само селският туризъм в Япония, но и цялата туристическа система на страната.

Броят на чужденците не е голям. Най-често чуждестранни студенти и специализанти, насочвани от японци, посещават къщи за селски туризъм в Япония.

Повечето от изследваните къщи за селски туризъм функционират за период по-малък от 3 години и не могат да твърдят със сигурност, че има тенденция към повторемост на посещенията, но като цяло смятат, че има такава. Забелязва се и силна сезонност на търсенето – то е най-голямо около националните празници Златната седмица през пролетта, Обон – в средата на август, и др. Най-малко е търсенето през зимния сезон, около Нова година. В този период някои от къщите обявяват официално ваканция.

По отношение на времето за туризъм много характерна особеност на японския туризъм като цяло (съответно и на селския туризъм и начина на опериране на селски къщи) е краткотрайният престой на туристите. Най-често те пристигат сутринта или около обяд и отпътуват след обяд на втория ден. Много малко са случаите на по-продължителен отход в селски условия, каквито се наблюдават в Европа.

Една от основните задачи на настоящото изследване беше да установи доколко предоставянето на условия и организацията на селски туризъм са удовлетворителни за хората, стопанисващи туристически къщи както финансово, така и емоционално. По отношение на финансовата възвръщаемост почти всички твърдят, че тя е малка – в повечето случаи се равнява на минимална пенсия, като се има предвид, че повечето от собствениците са в пенсионна възраст. Емоционалната удовлетвореност е на първо място и трябва да се отбележи, че тя е много висока при всички интервюирани собственици на селски туристически къщи. Работата по посрещането на туристи и ръководенето на туристически дейности осмисля живота им и според данните от нашите проучвания броят на хората, желаещи да участват в организирането или да съдействат за развитието на селския туризъм, нараства. Сред собствениците на къщи, предлагащи селски туризъм, значително преобладават жените на възраст над 55 години. В някои случаи те ползват помощ на съпруг, други членове на семейството или даже съседи, но на практика жените са тези, които са генераторите за този малък бизнес. Между собствениците на къщи, предлагащи селски туризъм (обозначени на фиг. 2) само един се е отказал в периода от 2000 г. до настоящия момент, най-вече по възрастови причини.

Къщите за селски туризъм и образованието в Япония

Селският туризъм в Япония стартира по-късно от Европа, но се развива целенасочено от началото на 90-те години, следвайки държавна стратегия „отгоре-надолу“. Според тази стратегия той трябва да има многостранен ефект: социален, икономически, психологически, здравословен за приемните територии; здравословно-образователен за хората, идващи от урбанизираните места; патриотично-възпитателен за всички. Нашето изследване показва, че тази стратегия се спазва и наистина ефектът е налице. Нещо повече, като продължение на основната стратегия – и по-точно нейното детайлизиране, – настоящото японско правителство предприема мерки за засилване на учебно-възпитателната роля на селския туризъм. Има решение за всички деца на възраст около 5-ти клас да се осигурят условия – като част от учебната програма – да прекарат поне една седмица на село и да участват в селскостопански дейности. Това няма нищо общо с необходимост от помощ в селското стопанство (добре позната практика в България от близкото минало – ученически бригади, бел. ред.), тъй като там почти всички дейности и операции се извършват механизирани. Целта е учебно-възпитателна, а именно – децата да научат „как се изкарва храната“. Едновременно това дава възможност за децата, живеещи предимно в урбанизираните райони, да се докоснат до истинската природа и да получат на място знания по всички природни и обществени науки. Всяка префектура обсъжда конкретните възможности в това отношение и как да бъде организирана тази учебно-възпитателна дейност според местните условия. В префектура Ямагучи през юли 2010 г. беше проведена специална конференция, на която се обсъдиха много от проблемите, свързани с реализацията на това решение. Специално внимание беше отделено на ролята на собствениците на селски къщи, които имат опит в организирането на дейности по селския туризъм.

Селските туристически къщи са също сред инициаторите и организаторите на масови мероприятия за участие на деца и родители в земеделски дейности за удоволствие като садене на ориз и сладки картофи, събиране на реколтата и организиране на съответни трапези и забави (вж. бр. 3 /2009 на сп. География '21). В префектура Ямагучи съществува така нареченото „Училище на оризището“, организирано като част от движението „образование цял живот“. В него членуват семейства – групи обикновено от млади родители с малки деца, които срещу 3000 йени (около 60 лв.) имат удоволствието да произведат заедно собствена реколта ориз, под ръководството на експерти, и съответно да го консумират заедно. Освен преподавателите, които обикновено са университетски професори или земеделски стопани с много опит, активни организатори са

собствениците на земеделска земя и селски къщи, предоставящи условия за туризъм.

Местните университети оказват голяма помощ за развитието на селския туризъм, като в същото време ползват къщите за селски туризъм като научно-изследователска база. Както беше отбелязано, селските къщи, които работят в близки връзки с университетите, са най-успешни. Студенти от различни специалности осъществяват учебните си практики в условията на селска среда, отсядайки в селски къщи за туризъм и участвайки в съответните селски дейности. Това се отнася както за специалности, свързани с точни науки – биология, екология, икономика и пр., така и география, хуманитарни науки и изкуството.

Заклучение

Къщите, предлагащи селски туризъм в Япония, възникват в резултат на провеждане на национална стратегия за развитието на селски туризъм в Япония.

Като места за отпочиване и туризъм в селски условия те трябва да отговарят стриктно на национални и регионални стандарти, а за да бъдат приведени към тях получават специализирана помощ от регионалните административни органи. Осигурена е също безплатна помощ за реклама, както и най-често безплатно обучение как се ръководи малък бизнес.

Най-често къщите за селски туризъм се управляват от жени-пенсионерки, но те получават всеотдайна помощ както от административните власти, така и от неправителствени организации, местни сдружения, съседи и др.

Селските туристически къщи като дребен бизнес не са печеливши, или печалбата е много малка, но емоционалният ефект е изведен на първо място и той мотивира силно собствениците. Очевидно този факт има голямо значение понастоящем (периода около 2010 г.), защото броят на стопаните, желаещи да предоставят условия за селски туризъм нараства бързо.

Наблюдава се процес на засилване връзките между образованието и селския туризъм, иницииран от държавните институции, но намиращ широк

отклик в местните общества. Това дава основание да се прогнозира, че селският туризъм и съответно ролята на селските туристически къщи ще нараства в бъдеще и връзките селски туризъм – образование ще се засилват и разнообразяват.

Литература

Арахи, И. и др. Стратегия на Зеления туризъм в префектура Ямагучи: ръководство за опериране на селски хотел (1998). – Административен офис на префектура Ямагучи (на японски език).

Асоциация за резервации на селски къщи за туризъм (2008): <http://www.ohrai.jp/okasan100> (на японски език).

Насоки за откриване на малки туристически къщи в земеделски и морски райони (2009). – Административен офис на префектура Ямагучи (на японски език).

Houses for rural tourism in Japan

("Now-Rin-Gyo-Ka" – rural tourist houses in agricultural, forest and fishing regions, exemplified by the Yamaguchi Prefecture, Western Japan)

Prof. Dr. **Noboru Sato**

Assoc. Prof. **Dimitrina Mikhova**

Department of Cross-Cultural Studies,

Faculty of Education

Yamaguchi University, Japan

Summary

This paper describes and analyses the place and role of houses, registered along the rules of rural tourism in Japan, as exemplified by the situation in Yamaguchi Prefecture. The rural tourist house differences from other places of accommodation are discussed; the system of their registration; their types and ways of operation, as well as their features in relation to the Japanese cultural traditions; their relation with modern education. The results from a detailed research held with rural tourist house owners and managers are reported, concerning their concrete expertise and level of satisfaction from the development of this business activity.